



PROFI CREDIT

Profireal Group

VÝROČNÍ ZPRÁVA

2017

PROFI CREDIT Czech, a.s.

Vybrané ukazatele PROFÍ CREDIT Czech, a.s.

Poskytnuté půjčky (produkce)	2017	2016	2015
Počet poskytnutých půjček	16 950	24 945	26 821
Nominální hodnota poskytnutých půjček v daném roce (v tis. Kč) *	2 204 741	2 396 481	2 142 782
Vyplaceno celkem (v tis. Kč)	826 272	961 918	904 272
Zaměstnanecké úvěry – Podíl na celkové produkci	79,66 %	83,32 %	84,36 %
Půjčky pro podnikatele – Podíl na celkové produkci	20,34 %	16,68 %	15,64 %
Lidské zdroje**			
Počet externích úvěrových pracovníků	654	609	1 051
Počet externích inkasních pracovníků	53	57	56
Počet zaměstnanců	228	211	206
Finanční ukazatele (v tis. Kč)***			
Aktiva celkem	3 783 137	4 058 533	4 188 458
Výnosy celkem	1 414 875	1 671 194	1 668 083
Náklady celkem	1 229 191	1 497 261	1 514 283
HV před zdaněním	214 748	171 276	178 963
Daň z příjmu****	29 064	-2 657	25 163
HV po zdanění	185 684	173 933	153 800

* Nominální hodnota poskytnuté půjčky v sobě zahrnuje vyplacenou částku a budoucí úrokové výnosy. Skládá se z poskytnuté nové produkce a vyplacených revolvingů.

** Počet ke konci roku

*** Výsledky na základě českých účetních standardů

**** Splatná, odložená daň

OBSAH

1	FINANČNÍ SKUPINA PROFIREAL GROUP	4
2	ÚVODNÍ SLOVO VÝKONNÉHO ŘEDITELE	7
3	CHARAKTERISTIKA PROFI CREDIT CZECH, A.S.....	9
3.1	ORGÁNY SPOLEČNOSTI	9
3.2	PROFIL SPOLEČNOSTI	12
3.3	PRODUKTOVÁ NABÍDKA.....	13
3.4	OBCHODNÍ VÝSLEDKY	14
3.5	OBCHODNÍ VÝHLED	15
3.6	OBCHODNÍ SÍŤ	16
3.7	ZAMĚSTNANCI	18
3.8	SPONZORING.....	20
4	ZPRÁVA PŘEDSTAVENSTVA	23
5	ZÁVĚREČNÁ ZPRÁVA DOZORČÍ RADY	25
6	ZPRÁVA NEZÁVISLÉHO AUDITORA	27
7	PŘÍLOHA ÚČETNÍ ZÁVĚRKA K 31. PROSINCI 2017	30
7.1	ROZVAHA V PLNÉM ROZSAHU K DATU 31. 12. 2017 (V TISÍCÍCH KČ).....	31
7.2	VÝKAZ ZISKU A ZTRÁTY V DRUHOVÉM ČLENĚNÍ, OBDOBÍ KONČÍCÍ K 31. 12. 2017 (V TISÍCÍCH KČ) ..	33
7.3	PŘEHLED O ZMĚNÁCH VLASTNÍHO KAPITÁLU K DATU 31. 12. 2017 (V TISÍCÍCH KČ).....	34
7.4	PŘEHLED O PENĚŽNÍCH TOCÍCH (CASH FLOW) K 31. 12. 2017 (V TISÍCÍCH KČ).....	35
7.5	PŘÍLOHA K ÚČETNÍ ZÁVĚRCE	36
8	ZPRÁVA O VZTAZÍCH MEZI OVLÁDAJÍCÍ OSOBOU A OSOBOU OVLÁDANOU A MEZI OVLÁDANOU OSOBOU A OSOBAMI OVLÁDANÝMI STEJNOU OVLÁDAJÍCÍ OSOBOU...	67
9	KONTAKTY	72

1 FINANČNÍ SKUPINA PROFIREAL GROUP

Finanční skupina PROFIREAL Group je nadnárodní finanční skupina, která působí na finančních trzích střední a východní Evropy. Je jedním z významných poskytovatelů půjček a úvěrů v České republice, na Slovensku, v Polsku, Bulharsku, Rusku a od roku 2017 na Filipínách. Součástí finanční skupiny PROFIREAL Group jsou dvě divize. Společnosti divize PROFI CREDIT působí v oblasti finančních půjček a úvěrů, společnosti divize PROFI INVESTMENT se zabývají rozvojem nových investičních projektů.

Mateřskou společností skupiny je společnost PROFIREAL Group SE se sídlem v Nizozemí. Skupina se poskytováním finančních půjček a úvěrů zabývá již od roku 2000, kdy spustila tento projekt v České republice a na Slovensku.

Za dobu podnikání se divizi PROFI CREDIT podařilo poskytnout více než 1 325 000 půjček a úvěrů, včetně revolvingů. Nejsilnější postavení má divize v České republice. Z celkového objemu poskytnutých půjček a úvěrů představuje podíl České republiky 36,79 %. Nejvyšší ziskovosti dosahuje divize aktuálně v Polsku.

V roce 2017 společnosti divize PROFI CREDIT nadále pokračovaly ve vysokém objemu poskytnutých úvěrů a půjček a v konečné výši dosáhly 104,5% předchozího období. Tento výsledek byl podpořen udržením produkce PROFI CREDIT Czech na úrovni 92 % předchozího roku a růstem produkce především PROFI CREDIT Polska. Nominální hodnota poskytnutých úvěrů a půjček divize PROFI CREDIT překročila za období 2017 úroveň 9,1 miliard CZK.

Prioritou pro společnosti skupiny PROFIREAL zůstává také udržení kvality clientského portfolia. Skupina stále operativně reaguje na ekonomické situace v jednotlivých zemích svého působení a přizpůsobuje tak své podnikání, zejména risk management, aktuální situaci a legislativním změnám.

PROFIREAL Group se zaměřuje především na země střední a východní Evropy



Divize PROFI INVESTMENT má za úkol podpořit podnikatelské aktivity. Hlavní činností PROFI INVESTMENT je vyhledávání investičních příležitostí a zajímavých projektů s mezinárodním přesahem i s lokálními ambicemi. Společnost kapitálově vstupuje nejen do projektů, které již nějakou dobu na trhu fungují, jsou zavedené a pro svůj další rozvoj potřebují kapitálově silného partnera, ale kapitál nabízí i nově vznikajícím projektům.

Cílem skupiny PROFIREAL Group je rozvíjet stávající aktivity a trvale je přizpůsobovat ekonomické situaci v jednotlivých zemích. Hlavní důraz je kladen na kvalitní risk management, na optimalizaci všech procesů uvnitř jednotlivých společností skupiny, úsporu nákladů a udržení podílů v tržním segmentu.

2 ÚVODNÍ SLOVO VÝKONNÉHO ŘEDITELE

Vážené dámy, vážení pánové,

dovolte mi, abych Vás stručně seznámil s rokem 2017 z pohledu naší společnosti, zejména v oblasti dosažených výsledků.

Hlavním hospodářským znakem roku 2017 byl růst makroekonomických ukazatelů. Za těchto okolností se zvýšil podíl úvěrového financování na obchodech leasingových společností a rostl objem financování prostřednictvím factoringu. Stagnoval vývoj spotřebitelského financování z důvodu mírného snížení objemu poskytnutých osobních úvěrů a růstu spotřebitelského leasingu. Za jeden z možných důvodů poklesu úvěrů lze považovat účinnost novely Zákona o spotřebitelském úvěru, kdy některé subjekty opustily trh a u některých, které zůstaly, došlo k přehodnocení přístupu.

Rok 2017 ve společnosti PROFÍ CREDIT Czech, a. s. začal stabilizací hlavního distribučního kanálu, tj. obchodní sítě. Legislativní změny spojené s účinností Zákona o spotřebitelském úvěru zasáhly naši společnost asi nejvíce právě v této oblasti. Koncoví prodejci úvěrů byli nuceni se na přelomu roku rozhodnout, s jakou společností budou nadále spolupracovat. I přesto, že jsme vlivem výše zmíněných faktů, které se projeví na začátku roku, v meziročním porovnání neudrželi tempo nárůstu z předchozích let, je hodnota celkové produkce za rok 2017 ve výši 2,2 mld. úspěchem.

V ostatních oblastech jsme naopak meziroční zlepšení potvrdili. Konkrétně se jednalo o všechny ukazatele kvality produkce a příchozích plateb. Mezi klíčové faktory úspěchu lze určitě řadit úpravy provedené v rámci řízení rizika v čele se systematickou identifikací rizikových skupin.

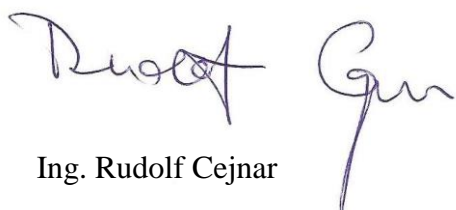
Zjednodušeně řečeno, stabilní objem produkce, zlepšující se ukazatele kvality a procesní zefektivňování přináší své ovoce v podobě ekonomicky stabilní a zdravé společnosti.

Z pohledu aktivit na poli společenské odpovědnosti jsme završili druhý rok fungování loga „Dětský úsměv s PROFÍ CREDIT“. Prostřednictvím velkých projektů, z nichž mají naši podporu například tzv. Slané děti – Klub nemocných cystickou fibrózou nebo Soukromý dětský

domov Markéta, se snažíme pomoci dětem, které to nejvíce potřebují. Z pohledu zaměstnanců vnímám jako srdcovou záležitost program „Pečení pro dobrou věc“. Sice jde především o menší projekt lokálního charakteru, v němž získané finanční prostředky nedosahují astronomických výšek, ale jsou cenné o to více, neboť si každé oddělení samo určí, pro koho v daný měsíc napeče, a tím pádem komu budou prostředky předány. Jako novinku jsme na konci roku zrealizovali projekt „Pro více úsměvů“ a máme v plánu v něm pokračovat i nadále.

S ohledem na posun v rámci procesu licencování je hlavní cílem na rok 2018 i nadále získání licence od ČNB. Jako nemalým úkolem se jeví i implementace standardů dle GDPR. Vedle všech legislativních nároků bychom rádi rozšířili nabídku produktů a služeb nabízených zákazníkům.

Dovolte mi, abych na závěr poděkoval všem obchodním partnerům naší společnosti za spolupráci v uplynulém období. Rád bych rovněž využil této příležitosti a zároveň poděkoval i všem zaměstnancům společnosti PROFÍ CREDIT Czech, a. s.



Ing. Rudolf Cejnar

CEO, člen představenstva PROFÍ CREDIT Czech, a.s.

3 CHARAKTERISTIKA PROFI CREDIT CZECH, A.S.

3.1 Orgány společnosti

Představenstvo



Ing. David Chour

Předseda představenstva

Vystudoval Fakultu ekonomicko-správní na Univerzitě Pardubice. Ve společnosti působí od roku 2000, kdy zde začal pracovat ještě při studiu vysoké školy jako finanční analytik. V roce 2001 se stal vedoucím úseku správy pohledávek a následně ekonomickým ředitelem společnosti. Od července 2001 je členem představenstva PROFI CREDIT Czech, a. s. V současnosti zastává pozici generálního ředitele a rovněž pozici předsedy představenstva skupiny PROFIREAL Group SE.



Ing. Rudolf Cejnar

Člen představenstva

Po ukončení studií na Vysoké škole ekonomické v Praze, Fakultě podnikohospodářské, pracoval ve společnosti Tesla, a. s. Do společnosti PROFI CREDIT Czech, a.s. nastoupil v roce 2007 jako Operations Manager divize PROFI CREDIT. Následně byl po čtyřech letech působení ve společnosti jmenován členem představenstva a od října 2012 zastává pozici výkonného ředitele, kde zodpovídá za koordinaci činností všech úseků PROFI CREDIT Czech, a.s.



Ing. Marek Štejnár

Člen představenstva

Vystudoval Elektrotechnickou fakultu na ČVUT v Praze, kde získal titul inženýr, a následně pokračoval v dalším studiu, z něhož má ještě tituly MBA a LL.M. Předtím než nastoupil v roce 2013 do PROFÍ CREDIT Czech, a. s., pracoval několik let ve společnosti Cofidis, kde zastával funkci Legal & Financial Director. V současné době je finančním ředitelem PROFÍ CREDIT Czech, a.s. / Profireal Group SE. Mluví anglicky, francouzsky, německy a částečně rusky.



Ing. Aleš Oborník

Člen představenstva

Je absolventem Provozně ekonomické fakulty České zemědělské univerzity v Praze. Před nástupem do společnosti Profireal Group SE působil nejprve jako Collection manager například v Komerční bance nebo v GE Money Bank, v letech 2007-2010 zastával funkci Head of Collection Department ve společnosti Profidebt. Nyní je již osmým rokem globálním manažerem oddělení pohledávek v rámci již zmíněné skupiny Profireal Group SE.

Dozorčí rada PROFÍ CREDIT Czech, a.s.

Ing. Zdeněk Lhotský, MBA - Předseda dozorčí rady

Ing. Lucie Tucauerová - Člen dozorčí rady

Ing. Miroslava Oravcová - Člen dozorčí rady

Členové managementu Advisory Unit PROFÍ CREDIT Czech, a.s.

Ing. Mojmír Švejda – Global Chief Operations Officer

Ing. Ondřej Sotona – Global Chief IT Officer

Ing. Marek Štejnár, MBA – Global Chief Financial Officer

Ing. Aleš Oborník – Global Chief Collections Officer

Bc. Petr Florián – Global Chief HR Officer

Ing. Ondřej Lokvenc – Global Chief Marketing Officer

David Staněk – Global Chief Sales Officer

Ing. Štěpán Onder – Global Chief Risk Officer

Ing. Zdeněk Lhotský, MBA – Strategic Development Manager

Ing. František Tesař – Special Project Manager

Členové managementu Business Unit PROFÍ CREDIT Czech, a.s.

Ing. Lucie Tucauerová – Head of Financial Department

Ing. Jiří Zamastil – Head of Sales Department

Ing. Dana Soukeníková – Head of Marketing Department

Ing. Martina Pechánková – Head of Audit Department

Ing. Pavel Klema – Head of Collections Department

Lukáš Polák – Head of Operations Department

Bc. Lenka Krajhanzlová – Head of HR Department

Ing. Martin Horký – Head of IT Department

František Kolínský – Head of Risk Department

Lukáš Jizba – Head of Call Center Department

Stav k 31. 12. 2017

3.2 Profil společnosti

Společnost PROFÍ CREDIT Czech, a. s. byla založena v roce 1994 pod obchodním názvem PROFIREAL, a. s. Ke změně obchodního jména a zároveň i značky produktů došlo v únoru 2008.

Prvotním předmětem činnosti společnosti byla specializace na obchod s nemovitostmi a odkup a správa pohledávek. V nebankovním finančním sektoru působí společnost PROFÍ CREDIT Czech, a. s. od roku 2000, kdy začala poskytovat úvěry nepodnikajícím fyzickým osobám (zaměstnanci, důchodci). V současné době nabízí společnost široké portfolio produktů určené jak fyzickým, tak i právnickým osobám a řadí se tak mezi významné poskytovatele finančních úvěrových služeb.

Společnost PROFÍ CREDIT Czech, a. s. je součástí nadnárodní finanční skupiny PROFIREAL Group SE se sídlem v Nizozemí. Již koncem roku 2000 zahájila skupina expanzi na další evropské trhy, a to vstupem na Slovensko. Dceřiná společnost PROFÍ CREDIT Slovakia, s. r.o. využila know-how mateřské společnosti a velmi rychle se na novém trhu prosadila. Další expanze následovala v roce 2004, kdy byla založena dceřiná společnost v Polsku. V listopadu roku 2006 vstoupila skupina na bulharský trh a v červenci roku 2013 byla založena nová společnost v Rusku.

Základní filozofií společnosti PROFÍ CREDIT Czech, a. s. je osobní přístup. Produkty jsou nabízeny formou přímého prodeje prostřednictvím sítě úvěrových poradců, kteří klientovi pomohou zvolit správný produkt dle individuálních potřeb a možností. Nedílnou součástí péče o klienta je také prostředí, ve kterém ke sjednávání půjček dochází, a proto společnost v roce 2017 pokračovala v rozšiřování a modernizování sítě svých kanceláří. Tímto chce společnost klientům v rámci celé České republiky zajistit příjemné prostředí, kam se budou rádi vracet.

3.3 Produktová nabídka

Společnost PROFÍ CREDIT Czech, a. s. poskytuje úvěry občanům, fyzickým i právnickým osobám. V roce 2017 nabízela v retailovém segmentu úvěr pro spotřebitele pod názvem Osobní půjčka. Ve stejném roce byly na základě tržní poptávky a potřeb klientů opět modifikovány podnikatelské půjčky ProFi MINI, ProFi MINI+ a ProFi BONUS, které společnost poskytuje už od dubna 2012.

Osobní půjčka je vedena jako neúčelový spotřebitelský produkt, podnikatelské půjčky jsou účelové. Půjčky se vyplácí bez jakýchkoliv poplatků za schválení a vyřízení. Výplata peněžních prostředků schválené půjčky je prováděna bezhotovostním převodem na účet klienta. Splácení půjčky probíhá také bezhotovostní formou na účet společnosti. Výhodou našich produktů je jejich vysoká dostupnost a rychlé vyřízení žádosti.

Osobní půjčka je určena občanům s pravidelným příjmem, například ze zaměstnání (po zkušební době), z výsluhové renty, starobního nebo invalidního důchodu, ale i osobám pobírajícím mateřský nebo rodičovský příspěvek. Výše úvěru se pohybuje v rozmezí 10 000 – 166 000 Kč, doba splácení se pohybuje od 12 do 60 měsíců a úvěr není účelově vázán. Klienti ho tedy mohou použít na cokoli, třeba k osobním účelům – např. na rekonstrukci nebo vybavení bytu, koupi vozu, elektroniky atd. U Osobní půjčky byl již v roce 2015 zaveden motivační Bonus za řádné splácení, tj. odměna pro klienty s dobrou platební morálkou, který se setkal s pozitivním ohlasem a nabízíme ho i nadále. V letošním roce byla Osobní půjčka obohacena několika sezónními akčními nabídkami pro uspokojení potřeb našich zákazníků.

Pro klienty z podnikatelské sféry nabízí naše společnost novou produktovou řadu pro fyzické i právnické osoby na území ČR.

Půjčky ProFi MINI a ProFi MINI+ jsou určeny především drobným podnikatelům a živnostníkům (FO i PO) k vyřízení okamžité finanční potřeby. Jedná se o krátkodobou půjčku, která byla v roce 2017 rozšířena na částky v rozmezí 15 000 - 75 000 Kč se splatností 3 až 36 měsíců. Základním kritériem pro rozhodování o poskytnutí půjčky žadateli jsou informace z dostupných rejstříků (veřejných i placených) a výše půjčky je závislá na délce podnikání a věku žadatele.

Půjčka ProFi BONUS je vhodná k modernizaci provozovny, nákupu vybavení, strojů a zařízení pro podnikání. V letošním roce došlo k rozšíření výše vyplacené částky na 30 000 až 250 000 Kč a prodloužení splatností na 12 – 60 měsíců. Aby také podnikatelé byli motivováni

k dobré platební morálce, zavedli jsme také u tohoto hlavního podnikatelského produktu Bonus za řádné splácení.

Společnost si uvědomuje, že je důležité pečovat o své loajální klienty, a proto v roce 2015 založila **Klub dobrého klienta**. Klienti, kteří řádně splácí své půjčky, získávají celou řadu výhod, např. v podobě levnějších úvěrů a rychlejšího zpracování jejich žádostí. Jsme rádi, že i v roce 2017 dochází k nárůstu počtu členů.

Klienti mohou využít spotřebitelský nebo podnikatelský úvěr také na refinancování neboli konsolidaci svých stávajících půjček poskytnutých bankovními/nebankovními institucemi. Sloučením závazků klienta do jednoho úvěru se snížil jeho celkový měsíční výdaj na splátku. Vyřízení uhrazení závazku u jiné společnosti je zcela zdarma.

V rámci posuzování bonity klientů využíváme veřejně přístupné rejstříky spravované veřejným sektorem ČR, registr SOLUS, registry CNCB a můžeme tak zodpovědněji přistupovat k financování a úvěrovému zatížení občanů ČR.

Společnost pravidelně získává zpětnou vazbu na nabízené produkty a služby od svých zákazníků nebo si nechává provádět průzkumy trhu. Dle potřeb zákazníků a trhu připravuje na následující období nejen nové produkty a služby, ale i nové možnosti distribuce.

3.4 Obchodní výsledky

V roce 2017 poskytla společnost PROFÍ CREDIT Czech, a.s., působící na českém trhu nebankovních půjček a úvěrů od roku 2000, půjčky a úvěry v souhrnném objemu 2,2 mld. Kč. Shodně jako v předchozích letech byla nejprodávanějším produktem Osobní půjčka, významný podíl na celkové produkci ale tvoří i produkty pro podnikatelský sektor.

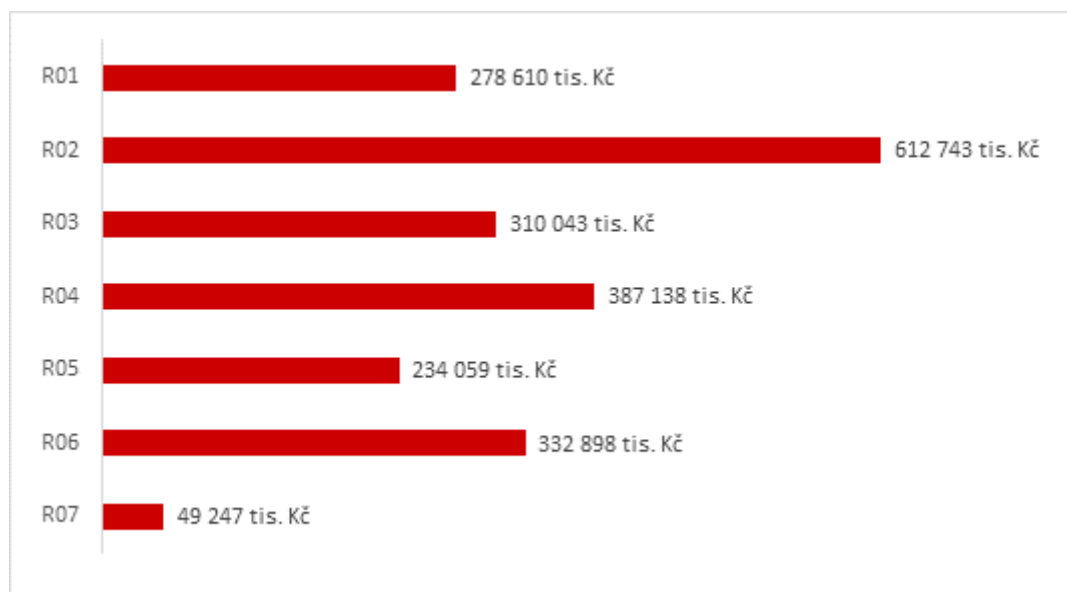
Nejlepším regionem roku 2017 se stal, již po sedmé za sebou, region Praha (R 02) poskytující úvěry na území Hlavního města Prahy a Středočeského kraje s roční celkovou produkcí 612 743 tis. Kč. Druhého nejlepšího výsledku s produkcí 387 138 tis. Kč dosáhl region Ostrava (R 04) poskytující úvěry na území Moravskoslezského a Olomouckého kraje. Třetím nejlepším regionem se stal region České Budějovice (R 06) poskytující úvěry na území Jihočeského, Plzeňského a Karlovarského kraje. Jeho produkce se zastavila na hodnotě 332 898 tis. Kč. Na 4. až 6. místě se umístily regiony Brno (R 03), Pardubice (R 01) a Mladá Boleslav (R 05).

Rekordním měsícem byl červen, kdy společnost poskytla úvěry v celkové výši 223 744 tis. Kč. Z regionálního pohledu byl nejsilnější měsíc listopad, kdy pražský region zprostředkoval úvěry v nominální hodnotě téměř 60 mil. Kč.

Za dobu působení společnosti na českém trhu poskytl PROFÍ CREDIT Czech, a.s. nominální výši nově poskytnutých úvěrů v hodnotě 23,36 mld. Kč.

Celková produkce 2017 po jednotlivých regionech

Celkem 2,2 mld. Kč



3.5 Obchodní výhled

Na základě vývoje finančního trhu a pravidelného monitoringu se zaměřením na nebankovní sektor očekáváme v následujících 3 letech pouze mírný nárůst produkce u klíčového produktu – spotřebitelského úvěru. V průběhu roku 2018 bude spuštěna on-line verze spotřebitelského úvěru, kdy klient sepíše smlouvu bez fyzického kontaktu s obchodníkem pouze prostřednictvím svého počítače.

Naším cílem je dále rozšíření produktového portfolia o pojistné produkty související se schopností klientů splácet sjednané úvěry.

Zaměřujeme se na nabídku takových produktů, které budou pro klienty i úvěrové poradce výhodné, rychleji získatelné a jednoduše dosažitelné.

3.6 Obchodní síť

PROFI CREDIT Czech, a.s. nabízí svým klientům ryze osobní přístup. Proto poskytuje své produkty formou přímého prodeje, a to pomocí sítě externích spolupracovníků – tzv. úvěrových poradců a partnerských společností. Kvalitní obchodní síť je základem úspěchu celé společnosti, a proto PROFÍ CREDIT Czech, a.s. přikládá rozvoji obchodní sítě velký význam. V roce 2017 pokračovala společnost v rozvoji online vzdělávacího systému s cílem kvalitně proškolit úvěrové poradce nejen při začátku jejich kariéry, ale též zajišťovat průběžné udržování jejich znalostí díky periodickým školením a navazujícím testům a poskytovat svým spolupracovníkům vždy aktuální metodickou podporu k jejich činnosti. Po celé republice společnost disponuje 65 kanceláři, které tvoří odpovídající zázemí jak pro obchodní službu, tak především pro klienty. Mobilní síť úvěrových poradců zajišťuje kontakt s klientem a pečuje o něj po celou dobu, tedy od prezentace komplexní produktové nabídky, přes uzavření smlouvy o poskytnutí úvěru, až po jeho splacení.

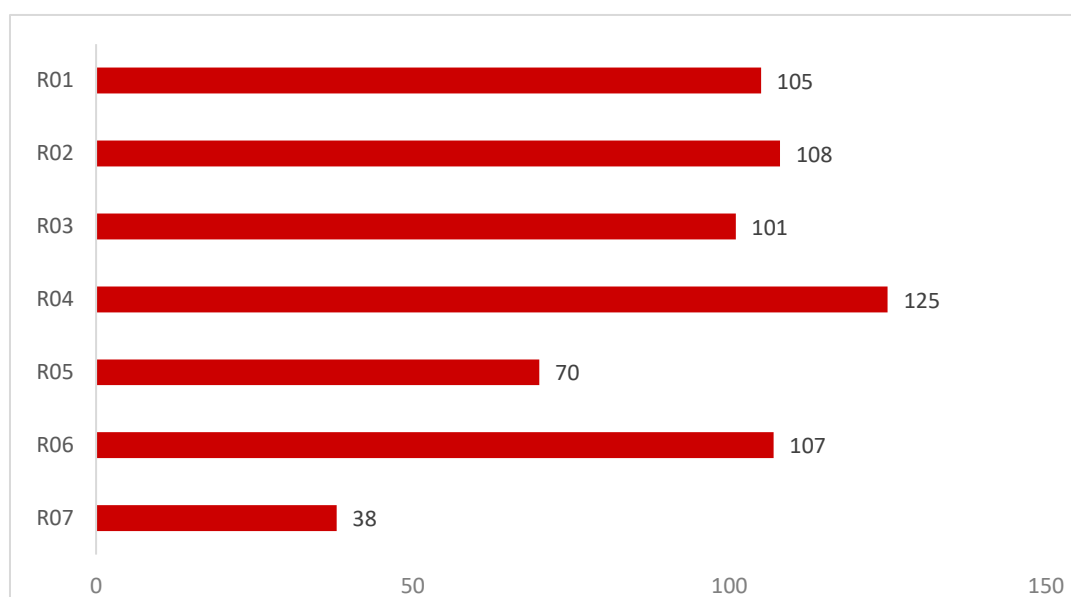
Obchodní síť je v České republice složena ze šesti regionů: Pardubice (R 01), Praha (R 02), Brno (R 03), Ostrava (R 04), Mladá Boleslav (R 05) a České Budějovice (R 06). Každý z regionů má své ředitelství, které slouží nejen jako administrativní zázemí pro manažery obchodních skupin a úvěrové poradce, ale rovněž i jako obchodní a informační místo pro naše klienty.

Za objem produkce, její kvalitu a nábor včetně adaptace nových úvěrových poradců v regionu odpovídají příslušní regionální ředitelé. Každý region je nadále rozdělen do několika mikrooblastí, za které zodpovídají příslušní manažeři obchodních skupin. Na konci roku 2017 došlo k reorganizaci obchodní sítě s cílem zefektivnění řízení a obchodní výkonnosti. V rámci jednotlivých regionů působí 41 manažerských skupin.

Úvěroví poradci se společností PROFÍ CREDIT Czech, a.s. spolupracují na základě smlouvy o spolupráci, jejímž důležitým motivačním prvkem je provize získaná za zprostředkování úvěrů. Nejlepší z obchodníků se nominují do soutěže Elite club, za což získají další ocenění. Úvěrovým poradcům je dále poskytována marketingová podpora, účast na obchodních konferencích a akce zaměřené na sport a relaxaci.

V důsledku legislativních změn v souvislosti s úpravou zákona o spotřebitelském úvěru na konci roku 2016 došlo oproti předcházejícím letům k poklesu počtu úvěrových poradců spolupracujících s naší společností, a to z důvodu zákonem stanovené exkluzivity vázaného zástupce a zvýšených nároků na kvalifikaci úvěrových poradců. Aktuálně se úvěroví poradci člení na Vázané zástupce, Zprostředkovatele podnikatelských půjček a Samostatné zprostředkovatele. Přes nevyhnutelný pokles na začátku roku jsme se k datu 31. 12. 2017 zastavili na čísle 654 úvěrových poradců.

Celkový počet úvěrových poradců po regionech k 31. 12. 2017 - 654 poradců



Jelikož jsme si vědomi, že správně motivovaná obchodní síť je základem úspěchu, budeme i v roce 2018 pokračovat s maximální podporou obchodní sítě tak, aby se mohla plně soustředit na obchodní činnost a dosahovat tak plánovaných kvantitativních i kvalitativních výsledků.

3.7 Zaměstnanci

Na začátku roku 2017 prošel reorganizací Personální úsek, jehož součástí byli do té doby kolegové na pozicích HR Business Partner. Rozhodli jsme se zaměřit na posílení obchodních a manažerských dovedností v rámci naší distribuční sítě a tyto pozice přesunout a zároveň přejmenovat na Sales Trainer. Nový tým je v čele se Sales Support Managerem součástí Obchodního úseku a společně tak vytváří novou organizační jednotku, jejímž cílem je podpora obchodní sítě prostřednictvím rozvoje kompetencí při nábore nových obchodníků a jejich adaptaci, rozvoji prodejních dovedností a přípravě materiálů, které usnadní jejich práci.

Další novinkou bylo vyčlenění oddělení Call Center spadající pod úsek Marketingu a oddělení Telesales Call Center spadající pod obchodní úsek. Spojením těchto dvou Call center vznikl nový úsek s názvem Call Center Department. Tím došlo k zefektivnění práce z důvodu sjednoceného vedení a užší spolupráce. Nové oddělení má na starost Head of Call Center Department, jehož přímí podřízení jsou Telesales Call Center Teamleader a Call Center Teamleader. Koncem roku 2017 bylo součástí úseku 18 telefonních operátorů se záměrem dále zvyšovat počet pracovníků call centra i v příštím roce.

Aby společnost reagovala na stále rostoucí užívání internetu a s tím související změny v chování spotřebitele, došlo k rozšíření Marketingového úseku o pozice zaměřené především na on-line marketing. Vznikla také zcela nová pozice Communication & PR Specialist. Začátkem roku 2018 bude v souvislosti s on-line marketingem rozšiřování úseku pokračovat.

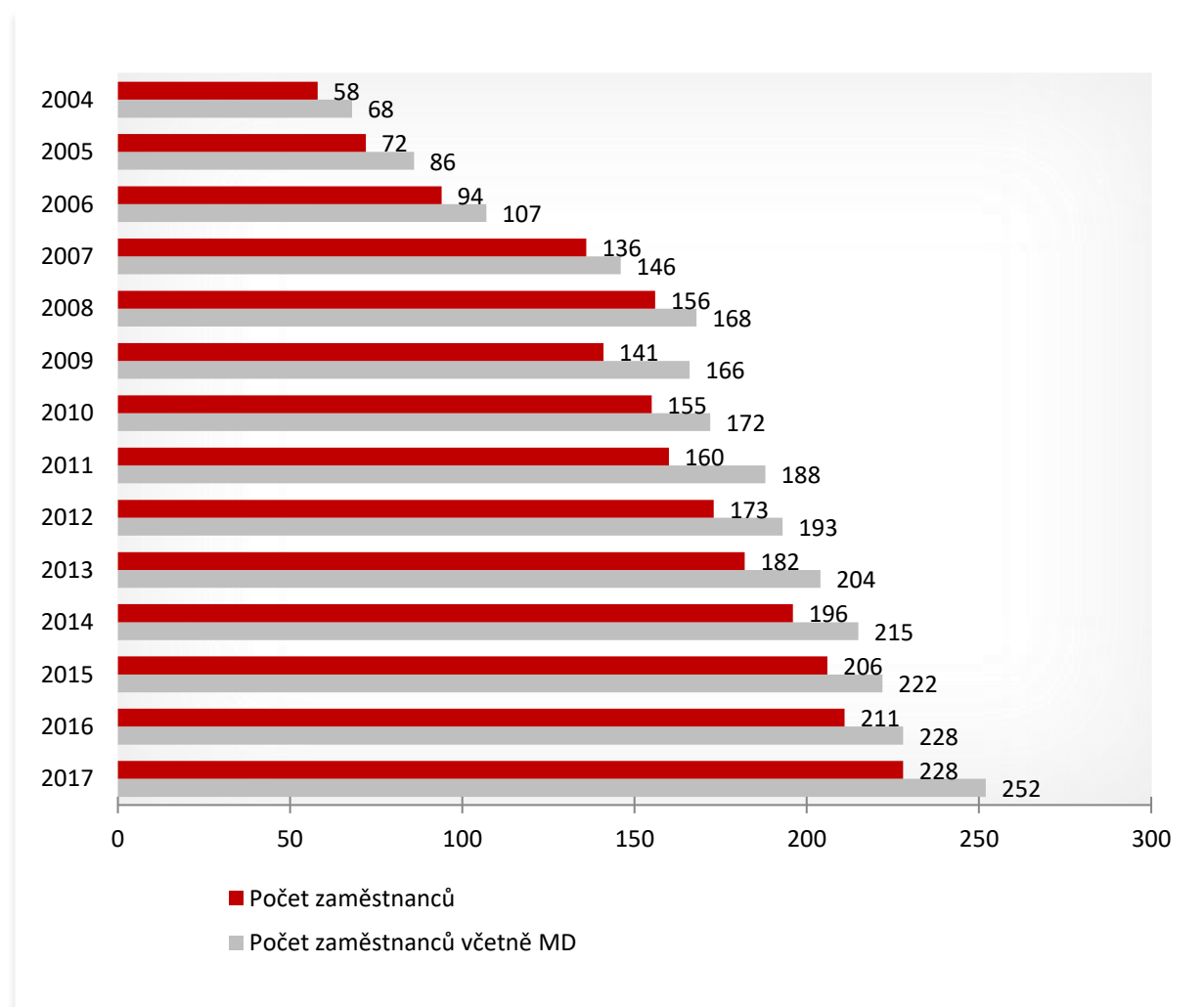
I v roce 2017 pokračoval program podpory mladých lidí na trhu práce – Junior Trainee Program, koncipovaný jako víceletý cyklus pro studenty vysokých škol. Do programu bylo zapojeno, stejně jako v roce 2016, 5 studentů. O úspěšnosti tohoto programu svědčí nástup několika absolventů programu na hlavní pracovní poměr do společnosti. V roce 2018 se proto počítá s aktualizací Junior Trainee Programu a s výrazným navýšením jeho účastníků.

Aby byla společnost v souladu se Zákonem o spotřebitelském úvěru, došlo v průběhu roku k úpravám organizačního řádu společnosti a s tím související organizační struktury, dále také k modifikaci systému odměňování. Rovněž proběhla kontrola vnitřních systémů a jejich postupné nastavování dle Obecného nařízení o ochraně osobních údajů, jež vstoupí v účinnost na jaře 2018.

Pro rok 2017 byly v oblasti personalistiky všechny sledované ukazatele splněny. Patří mezi ně HR náklady, parametry očekávané stability, fluktuace, mobility, kvality adaptace a rozvojových aktivit.

Vývoj počtu zaměstnanců ve společnosti PROFÍ CREDIT Czech, a.s. byl v roce 2017 opět rostoucí.

Na navýšení počtu zaměstnanců se nejvíce podílela reorganizace celého IT úseku, která začala již v roce 2016. Nárůst se uskutečnil rovněž na již zmiňovaném úseku Marketingu a počet zaměstnanců vzrostl i na call centru v rámci úseku Pohledávek. Také vznikly nové globální pozice z důvodu expanze na Filipínský trh. V roce 2018 bude navyšování počtu pozic dále pokračovat.



3.8 Sponzoring

Nedílnou součástí filozofie společnosti PROFÍ CREDIT Czech, a. s. je společenská odpovědnost - CSR. Svou pomoc PROFÍ CREDIT soustředí zejména do sociální sféry, kde se intenzivně věnuje pomoci a podpoře prostřednictvím jak finanční podpory, hmotných darů, tak také v rovině osobní.

Pro realizaci filozofie CSR vznikl program Dětský úsměv s PROFÍ CREDIT, který je zaměřen na pomoc nejzranitelnější skupině populace, sociálně znevýhodněným nebo hendikepovaným dětem, nebo také sportovcům. Společnost si vybírá projekty, organizace anebo jednotlivce na základě etických a společenských hledisek.

Zaměstnanci společnosti se také aktivně zapojují do podpory potřebným formou spoluorganizace akcí, účastí s rodinnými příslušníky nebo například v rámci nového programu Pečeme pro dobrou věc, díky němuž byli z výtěžků prodejů podpořeni jednotlivci i vybrané organizace.

Mezi hlavní a soustavně podporované projekty v roce 2017 patřily:

Soukromý dětský domov Markéta

Soukromý dětský domov Markéta je víc než podporovanou organizací nedílnou součástí společnosti PROFÍ CREDIT Czech, a. s. Jedná se o soukromé zařízení se silnou rodinnou vazbou manželů Ochových, kteří se láskyplně starají o 8 dětí. Jejich činnost spočívá v individuálním přístupu k potřebě každého dítěte. Své místo tu však stále mají také děti, které již dosáhly zletilosti, a to i se svými vlastními rodinami. Domov je společností podporován nejen finančně, částkou 100 000 Kč ročně, ale také aktivní účastí našich zaměstnanců na dětském dni nebo na sbírkách podle potřeb Domova. Na druhou stranu jsou všichni členové „rodiny“ SDDM Markéta vždy rádi vítáni na firemních akcích PROFÍ CREDIT. V roce 2017 poprvé celá rodina vycestovala díky podpoře společnosti na rodinnou dovolenou do Bulharska.

Klub nemocných cystickou fibrózou

KNCF, jehož hlavním úkolem je zkvalitňování života nemocným a usnadňování péče jejich rodinám a blízkým, je sponzorován společností již od roku 2013. V roce 2017 bylo organizaci na podporu její činnosti a jejím pacientům věnováno 500 000 Kč.

I zde jsou zaměstnanci společnosti aktivně zapojeni do různých aktivit. V rámci celorepublikové akce Větrníkový den pro slané děti vyráběli větrníky, které byly poslány organizaci a slouží jako dárky pro její partnery a k propagaci. Klubu nemocných cystickou fibrózou byla věnována i jedna z pravidelných měsíčních aktivit, Pečení pro dobrou věc, na níž byl finančně podpořen Lukáš Benedikt, člen KNCF a nejmladší pacient s transplantací plic. Tato akce byla spojena s přednáškou o cystické fibróze, aby měli zaměstnanci společnosti možnost se s tímto vážným onemocněním více seznámit. V roce 2017 se navíc uspořádal charitativní sběr oblečení, které KNCF využil pro prodej, a venkovní výstava fotografií Slaných žen před centrálou společnosti PROFÍ CREDIT. Vybraná částka byla zaslána KNCF. Samozřejmostí je i podpora v rámci individuálních akcí, kdy jsou organizaci pravidelně věnovány reklamní předměty a trička.

Nadační fond Rebeka Čiháková

Lokální pomoc také patří malé Rebečce Čihákové, která trpí nemocí motýlích křídel. Každodenní převazování, ošetřování a život jsme se rodině Rebečky snažili usnadnit částkou 50 000 Kč, naše podpora však pokračuje například také golfovými charitativními turnaji, kde se aktivně zapojuje management společnosti, nebo osobní účastí na koncertech či běhu, které jsou věnovány právě malé Rebečce.

Martin Zvolánek

I v roce 2017 jsme se mohli pyšnit také podporou paralympionika Martina Zvolánka, který Českou republiku reprezentoval v hodů kuželkou na letních paralympijských hrách 2016 v Rio de Janeiru. Účastnil se již tří paralympiád a získal i cenné medaile, v roce 2000 v Sydney stříbro a bronz ve stolním tenise a o osm let později na paralympiádě v Pekingu bronz v hodů diskem.

Martin se aktivně účastní našich firemních akcí, jako je například Větrníkový den nebo Mikulášská nadílka pro děti zaměstnanců.

Velká pardubická

Mezi aktivity odpovědných firem se bezpochyby řadí i jedinečné události. V říjnu jsme proto sponzorovali nejvýznamnější událost dostihové sezóny, v pořadí již 127. Velkou pardubickou. Poplerův memoriál skupiny Profireal Group byl předposledním dostihem těsně před samotnou Velkou pardubickou. Dostih se běžel na 3 300 metrů a společnost Profireal Group ho dotovala částkou 300 000 Kč. Vítězství v závodě vybojovala klisna Loire.

Dětský Innogy Super den

Společnost PROFÍ CREDIT je jedním z partnerů největšího dětského dne v Pardubicích, který se každoročně koná na Dostihovém závodišti. Podporuje ho nejen finančně, ale i materiálně v podobě reklamních předmětů. Na místě má společnost stánek s atrakcemi pro děti. Pro své zaměstnance je k dispozici omezený počet vstupenek zdarma.

J&T Banka Prague Open

Podpora největšího českého tenisového turnaje má v PROFÍ CREDIT několikaletou tradici. Tím, že naše společnost sponzoruje nejen tento turnaj, ale i TK Sparta Praha, může svým obchodním partnerům a vybraným zaměstnancům poskytnout omezený počet volných vstupenek zdarma.

Regionální sponzoring

V rámci programu Dětský úsměv s PROFÍ CREDIT jsme letos rozdělili ještě dalších 300 000 Kč subjektům, organizacím, sportovním klubům pro děti a mládež či mateřským školám. Naše finanční i nefinanční dary pomáhají rozvíjet talent či volnočasové aktivity po celé republice.

Pro více úsměvů

O Vánocích roku 2017 započal pilotní CSR projekt Pro více úsměvů, jehož cílem bylo pomoci prostřednictvím přání nemocným, postiženým nebo sociálně znevýhodněným dětem, které se potýkají se svým těžkým osudem. Celkově naše společnost splnila přání sedmi dětem a paleta dárků byla opravdu široká – přes vybavení dětského pokojíčku, zdravotní pomůcky až po delfinoterapii v Turecku.

4 ZPRÁVA PŘEDSTAVENSTVA

Zpráva představenstva o stavu majetku za rok 2017, roční účetní závěrce za rok 2017 a návrh na rozdělení zisku společnosti PROFÍ CREDIT Czech, a.s. za rok 2017.

Dne: 24. 4. 2018

Zpracoval: Ing. Rudolf Cejnar CEO BS, PROFÍ CREDIT Czech, a.s.

Tuto zprávu předkládá jedinému akcionáři při výkonu působnosti valné hromady představenstvo společnosti PROFÍ CREDIT Czech, a.s. založené dne 5. 12. 1994 se sídlem Klimentská 1216/46, Nové Město, 110 00 Praha 1. Hlavním předmětem podnikání společnosti v roce 2017 bylo poskytování úvěrů a půjček.

Celková aktiva společnosti v účetním období 2017 dosáhla objemu 3 783 137 tis. Kč. Podíl oběžných aktiv představuje 97,56 % a jejich celkový objem v roce 2017 činil 3 690 949 tis. Kč, přičemž pohledávky z obchodního styku činily 3 583 895 tis. Kč. Podíl stálých aktiv na celkových aktivech společnosti dosáhl 1,24 % a jejich celkový objem v roce 2017 činil 46 880 tis. Kč.

Cizí zdroje společnosti dosahovaly 2 081 261 tis. Kč, z čehož dlouhodobý úvěr činil 567 956 tis. Kč.

Hlavní podíl na celkových výnosech společnosti, které v roce 2017 dosáhly výše 1 414 875 tis. Kč, měly finanční výnosy z poskytnutých půjček a úvěrů ve výši 1 087 510 tis. Kč, smluvní pokuty, penále a úroky z prodlení ve výši 202 447 tis. Kč, ostatní jiné provozní výnosy (soudní poplatky, poplatky za právní zastoupení, atd.) ve výši 41 650 tis. Kč.

Náklady v roce 2017 dosáhly celkové výše 1 229 191 tis. Kč, přičemž hlavní nákladové položky tvořily opravné položky a tvorba rezerv v provozní oblasti ve výši 89 941 tis. Kč, odepsané pohledávky z důvodu bezvýsledné exekuce a výsledků insolvenčního řízení ve výši 284 145 tis. Kč, úroky z úvěrů ve výši 202 730 tis. Kč, náklady na provize externím úvěrovým a inkasním pracovníkům ve výši 167 595 tis. Kč a mzdové náklady ve výši 135 936 tis. Kč.

Účetní jednotka k 31. 12. 2017 vykázala účetní hospodářský výsledek před zdaněním ve výši 214 748 tis. Kč. Po započtení odložené daně (-40 926 tis. Kč) a daňové povinnosti společnost dosáhla za rok 2017 zisk ve výši **185 684 tis. Kč**. Po úpravě o připočitatelné a odpočitatelné

položky činil základ daně z příjmů za vykazované účetní období 413 948 tis. Kč. Daňová povinnost za rok 2017, včetně srážkové daně, představuje částku **78 650 tis. Kč**.


V souladu s podnikatelským plánem docílila společnost PROFÍ CREDIT Czech, a.s. v roce 2017 účetní zisk. Čistý účetní zisk společnosti za rok 2017 představuje částku 185 684 tis. Kč.

V souladu se stanovami společnosti se navrhuje jeho rozdělení následujícím způsobem:

- na výplatu dividendy 185 684 tis. Kč;

Konkrétní výsledky hospodaření v podrobnějším členění jsou obsahem ucelené závěrky:

- rozvaha v plném rozsahu,
- výkaz zisků a ztrát v plném rozsahu,
- přehled o peněžních tocích,
- přílohy k účetní závěrce v plném rozsahu,
- zpráva o vztazích mezi propojenými osobami.



Ing. David Chour

předseda představenstva



Ing. Rudolf Cejnar

člen představenstva

5 ZÁVĚREČNÁ ZPRÁVA DOZORČÍ RADY

Závěrečná zpráva dozorčí rady společnosti PROFÍ CREDIT CZECH, a.s. pro jednání valné hromady společnosti.

Dozorčí rada společnosti PROFÍ CREDIT Czech, a.s. na svém zasedání dne 30. 4. 2017 projednala představenstvem společnosti předložené dokumenty o hospodářském výsledku společnosti za účetní období a zdaňovací období roku 2017, a to:

1. Účetní závěrka společnosti za rok 2017
2. Zpráva představenstva o podnikatelské činnosti společnosti v roce 2017
3. Zpráva představenstva společnosti o stavu majetku, účetní závěrce a návrh na rozdělení zisku společnosti za rok 2017
4. Zpráva nezávislého auditora o ověření účetní závěrky k 31. 12. 2017
5. Zpráva o vztazích mezi propojenými osobami za rok 2017

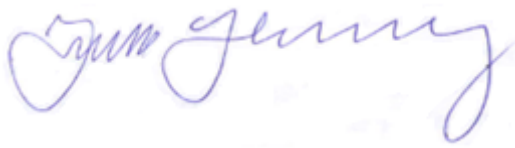
Dozorčí rada v souladu s ustanovením § 447 Zákona o obchodních společnostech a družstvech přezkoumává mj. řádnou účetní závěrku a návrh představenstva na rozdělení zisku nebo úhradu ztráty a předkládá své vyjádření valné hromadě. Řádná účetní závěrka společnosti PROFÍ CREDIT Czech, a.s. za rok 2017 byla ověřena auditorskou společností Deloitte Audit s.r.o., se sídlem Karolinská 654/2, 186 00 Praha 8. Auditorská společnost ověřila rovněž správnost údajů uvedených ve Zprávě o vztazích mezi propojenými osobami.

Hospodářským výsledkem společnosti za rok 2017 je zisk ve výši **185 684 tis. Kč**. V souladu se stanovami společnosti navrhuje jeho rozdělení následujícím způsobem:

- na výplatu dividendy 185 684 tis. Kč;

Dozorčí rada projednala výsledky hospodaření za rok 2017, seznámila se s obsahem zprávy auditora o ověření řádné účetní závěrky, projednala a přezkoumala řádnou účetní závěrku za rok 2017, projednala a přezkoumala návrh představenstva na rozdělení zisku společnosti a přezkoumala a vyjádřila souhlasné stanovisko ke Zprávě o vztazích mezi propojenými osobami dle **§ 82 zákona č. 90/2012 Sb.** Dozorčí rada konstatuje, že účetní závěrka byla sestavena na základě řádně vedeného účetnictví a že návrh představenstva na rozdělení zisku je v souladu s právními předpisy.

Dozorčí rada doporučuje valné hromadě schválit řádnou účetní závěrku společnosti za rok 2017, výše uvedený návrh představenstva na rozdělení zisku společnosti za rok 2017 a Zprávu o vztazích mezi propojenými osobami za rok 2017.



Ing. Zdeněk Lhotský, MBA

Předseda dozorčí rady společnosti PROFÍ CREDIT Czech, a.s.

6 ZPRÁVA NEZÁVISLÉHO AUDITORA

ZPRÁVA NEZÁVISLÉHO AUDITORA

Pro akcionáře společnosti PROFÍ CREDIT Czech, a.s.

Se sídlem: : Klimentská 1216/46, Nové Město, 110 00 Praha 1

Výrok auditora

Provedli jsme audit přiložené účetní závěrky společnosti PROFÍ CREDIT Czech, a.s. (dále také „společnost“) sestavené na základě českých účetních předpisů, která se skládá z rozvahy k 31. prosinci 2017, výkazu zisku a ztráty, přehledu o změnách vlastního kapitálu a přehledu o peněžních tocích za rok končící k tomuto datu a přílohy této účetní závěrky, která obsahuje popis použitých podstatných účetních metod a další vysvětlující informace.

Podle našeho názoru přiložená účetní závěrka podává věrný a poctivý obraz finanční pozice společnosti PROFÍ CREDIT Czech, a.s. k 31. prosinci 2017 a její finanční výkonnosti a peněžních toků za rok končící k tomuto datu v souladu s českými účetními předpisy.

Základ pro výrok

Audit jsme provedli v souladu se zákonem o auditorech a standardy Komory auditorů České republiky pro audit, kterými jsou mezinárodní standardy pro audit (ISA), případně doplněné a upravené souvisejícími aplikačními doložkami. Naše odpovědnost stanovená těmito předpisy je podrobněji popsána v oddílu Odpovědnost auditora za audit účetní závěrky. V souladu se zákonem o auditorech a Etickým kodexem přijatým Komorou auditorů České republiky jsme na společnosti nezávislí a splnili jsme i další etické povinnosti vyplývající z uvedených předpisů. Domníváme se, že důkazní informace, které jsme shromáždili, poskytují dostatečný a vhodný základ pro vyjádření našeho výroku.

Ostatní informace uvedené ve výroční zprávě

Ostatními informacemi jsou v souladu s § 2 písm. b) zákona o auditorech informace uvedené ve výroční zprávě mimo účetní závěrku a naši zprávu auditora. Za ostatní informace odpovídá představenstvo společnosti.

Náš výrok k účetní závěrce se k ostatním informacím nevztahuje. Přesto je však součástí našich povinností souvisejících s ověřením účetní závěrky seznámení se s ostatními informacemi a posouzení, zda ostatní informace nejsou ve významném (materiálním) nesouladu s účetní závěrkou či našimi znalostmi o účetní jednotce získanými během ověřování účetní závěrky nebo zda se jinak tyto informace nejeví jako významně (materiálně) nesprávné. Také posuzujeme, zda ostatní informace byly ve všech významných (materiálních) ohledech vypracovány v souladu s příslušnými právními předpisy. Tímto posouzením se rozumí, zda ostatní informace splňují požadavky právních předpisů na formální náležitosti a postup vypracování ostatních informací v kontextu významnosti (materiality), tj. zda případné nedodržení uvedených požadavků by bylo způsobilo ovlivnit úsudek činěný na základě ostatních informací.

Na základě provedených postupů, do míry, jež dokážeme posoudit, uvádíme, že:

- Ostatní informace, které popisují skutečnosti, jež jsou též předmětem zobrazení v účetní závěrce, jsou ve všech významných (materiálních) ohledech v souladu s účetní závěrkou.
- Ostatní informace byly vypracovány v souladu s právními předpisy.

Dále jsme povinni uvést, zda na základě poznatků a povědomí o společnosti, k nimž jsme dospěli při provádění auditu, ostatní informace neobsahují významné (materiální) věcné nesprávnosti. V rámci uvedených postupů jsme v obdržení ostatních informací žádné významné (materiální) věcné nesprávnosti nezjistili.

Odpovědnost představenstva a dozorčí rady společnosti za účetní závěrku

Představenstvo společnosti odpovídá za sestavení účetní závěrky podávající věrný a poctivý obraz v souladu s českými účetními předpisy a za takový vnitřní kontrolní systém, který považuje za nezbytný pro sestavení účetní závěrky tak, aby neobsahovala významné (materiální) nesprávnosti způsobené podvodem nebo chybou.

Při sestavování účetní závěrky je představenstvo společnosti povinno posoudit, zda je společnost schopna nepřetržitě trvat, a pokud je to relevantní, popsat v příloze účetní závěrky záležitosti týkající se jejího nepřetržitého trvání a použití předpokladu nepřetržitého trvání při sestavení účetní závěrky, s výjimkou případů, kdy představenstvo plánuje zrušení společnosti nebo ukončení její činnosti, resp. kdy nemá jinou reálnou možnost než tak učinit.

Za dohled nad procesem účetního výkaznictví ve společnosti odpovídá dozorčí rada.

Odpovědnost auditora za audit účetní závěrky

Naším cílem je získat přiměřenou jistotu, že účetní závěrka jako celek neobsahuje významnou (materiální) nesprávnost způsobenou podvodem nebo chybou a vydat zprávu auditora obsahující náš výrok. Přiměřená míra jistoty je velká míra jistoty, nicméně není zárukou, že audit provedený v souladu s výše uvedenými předpisy ve všech případech v účetní závěrce odhalí případnou existující významnou (materiální) nesprávnost. Nesprávnosti mohou vzniknout v důsledku podvodů nebo chyb a považují se za významné (materiální), pokud lze reálně předpokládat, že by jednotlivě nebo v souhrnu mohly ovlivnit ekonomická rozhodnutí, která uživatelé účetní závěrky na jejím základě přijmou.

Při provádění auditu v souladu s výše uvedenými předpisy je naší povinností uplatňovat během celého auditu odborný úsudek a zachovávat profesní skepticismus. Dále je naší povinností:

- Identifikovat a vyhodnotit rizika významné (materiální) nesprávnosti účetní závěrky způsobené podvodem nebo chybou, navrhnout a provést auditorské postupy reagující na tato rizika a získat dostatečné a vhodné důkazní informace, abychom na jejich základě mohli vyjádřit výrok. Riziko, že neodhalíme významnou (materiální) nesprávnost, k níž došlo v důsledku podvodu, je větší než riziko neodhalení významné (materiální) nesprávnosti způsobené chybou, protože součástí podvodu mohou být tajné dohody (koluze), falšování, úmyslná opomenutí, nepravdivá prohlášení nebo obcházení vnitřních kontrol.
- Seznámit se s vnitřním kontrolním systémem společnosti relevantním pro audit v takovém rozsahu, abychom mohli navrhnout auditorské postupy vhodné s ohledem na dané okolnosti, nikoli abychom mohli vyjádřit názor na účinnost jejího vnitřního kontrolního systému.
- Posoudit vhodnost použitých účetních pravidel, přiměřenost provedených účetních odhadů a informace, které v této souvislosti představenstvo společnosti uvedlo v příloze účetní závěrky.
- Posoudit vhodnost použití předpokladu nepřetržitého trvání při sestavení účetní závěrky představenstvem a to, zda s ohledem na shromážděné důkazní informace existuje významná (materiální) nejistota vyplývající z událostí nebo podmínek, které mohou významně zpochybnit schopnost společnosti nepřetržitě trvat. Jestliže dojdeme k závěru, že taková významná (materiální) nejistota existuje, je naší povinností upozornit v naší zprávě na informace uvedené v této souvislosti v příloze účetní závěrky, a pokud tyto informace nejsou dostatečné, vyjádřit modifikovaný výrok. Naše závěry týkající se schopnosti společnosti nepřetržitě trvat vycházejí z důkazních informací, které jsme získali do data naší zprávy. Nicméně budoucí události nebo podmínky mohou vést k tomu, že společnost ztratí schopnost nepřetržitě trvat.
- Vyhodnotit celkovou prezentaci, členění a obsah účetní závěrky, včetně přílohy, a dále to, zda účetní závěrka zobrazuje podkladové transakce a události způsobem, který vede k věrnému zobrazení.

Naší povinností je informovat představenstvo a dozorčí radu mimo jiné o plánovaném rozsahu a načasování auditu a o významných zjištěních, která jsme v jeho průběhu učinili, včetně zjištěných významných nedostatků ve vnitřním kontrolním systému.

V Praze dne 27. dubna 2017

Auditorská společnost:

Deloitte Audit s.r.o.
evidenční číslo 079



Statutární auditor:

Diana Rádl Rogerová
evidenční číslo 2045



7 PŘÍLOHA ÚČETNÍ ZÁVĚRKA K 31. PROSINCI 2017

Název společnosti: PROFÍ CREDIT Czech, a.s.
Sídlo: Klimentská 1216/46, Nové Město, 110 00 Praha 1
Právní forma: akciová společnost
IČ: 61 86 00 69

Součásti účetní závěrky:

Rozvaha

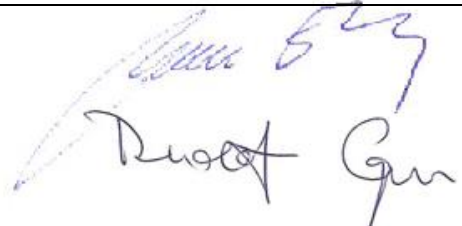
Výkaz zisku a ztráty

Přehled o změnách vlastního kapitálu

Přehled o peněžních tocích

Příloha

Účetní závěrka byla sestavena dne 1. dubna 2018

Statutární orgán účetní jednotky	Podpis
Ing. Marek Štejnár Ing. Rudolf Cejnar	

7.1 Rozvaha v plném rozsahu k datu 31. 12. 2017 (v tisících Kč)

	31. 12. 2017			31. 12. 2016
	Brutto	Korekce	Netto	Netto
AKTIVA CELKEM	9 316 618	5 533 481	3 783 137	4 058 533
B. Dlouhodobý majetek	118 676	71 796	46 880	49 821
<i>B.I. Dlouhodobý nehmotný majetek</i>	<i>35 995</i>	<i>26 198</i>	<i>9 797</i>	<i>9 894</i>
B.I.1. Nehmotné výsledky výzkumu a vývoje	4 493	3 323	1 170	2 339
B.I.2. <i>Ocenitelná práva</i>	<i>24 378</i>	<i>20 732</i>	<i>3 646</i>	<i>4 874</i>
B.I.2.1. Software	24 378	20 732	3 646	4 874
B.I.4. Ostatní dlouhodobý nehmotný majetek	3 541	2 143	1 398	2 085
B.I.5. <i>Poskytnuté zálohy na dlouhodobý nehmotný majetek a nedokončený dlouhodobý nehmotný majetek</i>	<i>3 583</i>	<i>0</i>	<i>3 583</i>	<i>596</i>
B.I.5.2. Nedokončený dlouhodobý nehmotný majetek	3 583	0	3 583	596
<i>B.II. Dlouhodobý hmotný majetek</i>	<i>82 501</i>	<i>45 598</i>	<i>36 903</i>	<i>39 747</i>
B.II.1. <i>Pozemky a stavby</i>	<i>51 689</i>	<i>23 658</i>	<i>28 031</i>	<i>29 110</i>
B.II.1.1. Pozemky	2 635	0	2 635	2 635
B.II.1.2. Stavby	49 054	23 658	25 396	26 475
B.II.2. Hmotné movité věci a jejich soubory	28 203	21 940	6 263	7 837
B.II.5. <i>Poskytnuté zálohy na dlouhodobý hmotný majetek a nedokončený dlouhodobý hmotný majetek</i>	<i>2 609</i>	<i>0</i>	<i>2 609</i>	<i>2 800</i>
B.II.5.2. Nedokončený dlouhodobý hmotný majetek	2 609	0	2 609	2 800
<i>B.III. Dlouhodobý finanční majetek</i>	<i>180</i>	<i>0</i>	<i>180</i>	<i>180</i>
B.III.6. Zápůjčky a úvěry - ostatní	180	0	180	180
C. Oběžná aktiva	9 152 634	5 461 685	3 690 949	3 952 041
<i>C.I. Zásoby</i>	<i>840</i>	<i>0</i>	<i>840</i>	<i>320</i>
C.I.3. <i>Výrobky a zboží</i>	<i>840</i>	<i>0</i>	<i>840</i>	<i>320</i>
C.I.3.2. Zboží	840	0	840	320
<i>C.II. Pohledávky</i>	<i>9 103 383</i>	<i>5 461 685</i>	<i>3 641 698</i>	<i>3 920 523</i>
C.II.1. Dlouhodobé pohledávky	786 464	32 245	754 219	884 284
C.II.1.1. Pohledávky z obchodních vztahů	786 464	32 245	754 219	884 284
<i>C.II.2. Krátkodobé pohledávky</i>	<i>8 316 919</i>	<i>5 429 440</i>	<i>2 887 479</i>	<i>3 036 239</i>
C.II.2.1. Pohledávky z obchodních vztahů	8 259 116	5 429 440	2 829 676	2 955 578
C.II.2.2. Pohledávky - ovládaná nebo ovládající osoba	15 832	0	15 832	8 527
C.II.2.4. <i>Pohledávky - ostatní</i>	<i>41 971</i>	<i>0</i>	<i>41 971</i>	<i>72 134</i>
C.II.2.4.3. Stát - daňové pohledávky	32 144	0	32 144	61 424
C.II.2.4.4. Krátkodobé poskytnuté zálohy	9 567	0	9 567	10 680
C.II.2.4.5. Dohadné účty aktivní	139	0	139	0
C.II.2.4.6. Jiné pohledávky	121	0	121	30
<i>C.IV. Peněžní prostředky</i>	<i>48 411</i>	<i>0</i>	<i>48 411</i>	<i>31 198</i>
C.IV.1. Peněžní prostředky v pokladně	641	0	641	598
C.IV.2. Peněžní prostředky na účtech	47 770	0	47 770	30 600
D. Časové rozlišení	45 308	0	45 308	56 671
D.1. Náklady příštích období	41 806	0	41 806	52 656
D.3. Příjmy příštích období	3 502	0	3 502	4 015

	31. 12. 2017	31. 12. 2016
PASIVA CELKEM	3 783 137	4 058 533
A. Vlastní kapitál	1 669 408	1 558 724
A.I. Základní kapitál	232 650	232 650
A.I.1. Základní kapitál	232 650	232 650
A.IV. Výsledek hospodaření minulých let (+/-)	1 251 074	1 152 141
A.IV.1. Nerozdělený zisk minulých let	1 251 074	1 152 141
A.IV.3. Jiný výsledek hospodaření minulých let (+/-)	0	0
A.V. Výsledek hospodaření běžného účetního období (+/-)	185 684	173 933
B.+C. Cizí zdroje	2 081 261	2 454 527
B. Rezervy	105 597	13 023
B.II. Rezerva na daň z příjmů	78 472	10 718
B.IV. Ostatní rezervy	27 125	2 305
C. Závazky	1 975 664	2 441 504
C.I. Dlouhodobé závazky	1 428 796	1 783 025
C.I.1. Vydané dluhopisy	687 650	446 150
C.I.1.1. Ostatní dluhopisy	687 650	446 150
C.I.1.2. Závazky k úvěrovým institucím	21 778	65 329
C.I.4. Závazky z obchodních vztahů	67 903	72 911
C.I.6. Závazky – ovládaná nebo ovládající osoba	371 000	0
C.I.8. Odložený daňový závazek	98 418	139 343
C.I.9. Závazky - ostatní	182 047	1 059 292
C.I.9.3. Jiné závazky	182 047	1 059 292
C.II. Krátkodobé závazky	546 868	658 479
C.II.2. Závazky k úvěrovým institucím	68 754	136 502
C.II.3. Krátkodobé přijaté zálohy	0	22
C.II.4. Závazky z obchodních vztahů	69 538	57 583
C.II.6. Závazky - ovládaná nebo ovládající osoba	19 891	53 762
C.II.8. Závazky ostatní	388 685	410 610
C.II.8.2. Krátkodobé finanční výpomoci	80 000	80 000
C.II.8.3. Závazky k zaměstnancům	10 266	8 351
C.II.8.4. Závazky ze sociálního zabezpečení a zdravotního pojištění	5 416	4 642
C.II.8.5. Stát - daňové závazky a dotace	1 997	1 693
C.II.8.6. Dohadné účty pasivní	16 858	23 637
C.II.8.7. Jiné závazky	274 148	292 287
D. Časové rozlišení pasiv	32 468	45 282
D.1. Výdaje příštích období	25 091	23 203
D.2. Výnosy příštích období	7 377	22 079

7.2 Výkaz zisku a ztráty v druhovém členění, období končící k 31. 12. 2017 (v tisících Kč)

		Období do 31. 12. 2017	Období do 31. 12. 2016
I.	Tržby z prodeje výrobků a služeb	49 033	46 637
A.	Výkonová spotřeba	136 694	158 220
A.2.	Spotřeba materiálu a energie	11 436	14 589
A.3.	Služby	125 258	143 631
D.	Osobní náklady	181 755	160 519
D.1.	Mzdové náklady	135 936	119 572
D.2.	Náklady na sociální zabezpečení, zdravotní pojištění a ostatní náklady	45 819	40 947
D.2.1.	Náklady na sociální zabezpečení a zdravotní pojištění	43 666	38 921
D.2.2.	Ostatní náklady	2 153	2 026
E.	Úpravy hodnot v provozní oblasti	72 710	407 779
E.1.	<i>Úpravy hodnot dlouhodobého nehmotného a hmotného majetku</i>	7 589	8 234
E.1.1.	Úpravy hodnot dlouhodobého nehmotného a hmotného majetku - trvalé	7 589	8 234
E.3.	Úpravy hodnot pohledávek	65 121	399 545
III.	Ostatní provozní výnosy	278 330	481 458
III.1.	Tržby z prodaného dlouhodobého majetku	1 071	419
III.3.	Jiné provozní výnosy	277 259	481 039
F.	Ostatní provozní náklady	399 776	308 070
F.1.	Zůstatková cena prodaného dlouhodobého majetku	188	414
F.3.	Daně a poplatky	11 441	13 767
F.4.	Rezervy v provozní oblasti a komplexní náklady příštích období	28 820	287
F.5.	Jiné provozní náklady	363 327	293 602
*	Provozní výsledek hospodaření (+/-)	-463 572	-506 493
VI.	Výnosové úroky a podobné výnosy	2	0
VI.2.	Ostatní výnosové úroky a podobné výnosy	2	0
J.	Nákladové úroky a podobné náklady	202 730	261 165
J.1.	Nákladové úroky a podobné náklady - ovládaná nebo ovládající osoba	4 861	10 972
J.2.	Ostatní nákladové úroky a podobné náklady	197 869	250 193
VII.	Ostatní finanční výnosy	1 087 510	1 143 099
K.	Ostatní finanční náklady	206 462	204 165
*	Finanční výsledek hospodaření (+/-)	678 320	677 769
**	Výsledek hospodaření před zdaněním (+/-)	214 748	171 276
L.	Daň z příjmů	29 064	-2 657
L.1.	Daň z příjmů splatná	69 990	11 020
L.2.	Daň z příjmů odložená (+/-)	-40 926	-13 677
**	Výsledek hospodaření po zdanění (+/-)	185 684	173 933
***	Výsledek hospodaření za účetní období (+/-)	185 684	173 933
*	Čistý obrat za účetní období	1 414 875	1 671 194

7.3 Přehled o změnách vlastního kapitálu k datu 31. 12. 2017 (v tisících Kč)

	Základní kapitál	Kapitálové fondy	Fondy ze zisku, rezervní fond	Nerozdělený zisk minulých let	Neuhrazená ztráta minulých let	Výsledek hospodaření běžného účetního období	VLASTNÍ KAPITÁL CELKEM
Stav k 31. 12. 2015	232 650	0	0	1 048 341	0	153 800	1 434 791
Rozdělení výsledku hospodaření				103 800		-103 800	0
Změna základního kapitálu							0
Vyplacené podíly na zisku						-50 000	-50 000
Rozhodnuto o zálohách na výplatu podílu na zisku							0
Výdaje z kapitálových fondů							0
Výsledek hospodaření za běžné období						173 933	173 933
Stav k 31. 12. 2016	232 650	0	0	1 152 141	0	173 933	1 558 724
Rozdělení výsledku hospodaření				98 933		-98 933	0
Změna základního kapitálu							0
Vyplacené podíly na zisku						-75 000	-75 000
Rozhodnuto o zálohách na výplatu podílu na zisku							0
Výdaje z kapitálových fondů							0
Výsledek hospodaření za běžné období						185 684	185 684
Stav k 31. 12. 2017	232 650	0	0	1 251 074	0	185 684	1 669 408

7.4 Přehled o peněžních tocích (Cash Flow) k 31. 12. 2017 (v tisících Kč)

		Období do 31. 12. 2017	Období do 31. 12. 2016
P.	Počáteční stav peněžních prostředků a peněžních ekvivalentů	31 198	33 162
	<i>Peněžní toky z hlavní výdělečné činnosti (provozní činnost)</i>		
Z.	Výsledek hospodaření před zdaněním	214 748	171 276
A.1.	Úpravy o nepeněžní operace	232 363	362 006
A.1.1.	Odpisy stálých aktiv	7 589	8 234
A.1.2.	Změna stavu opravných položek a rezerv	89 941	399 832
A.1.3.	Zisk (ztráta) z prodeje stálých aktiv	-883	-5
A.1.4.	Výnosy z podílů na zisku	0	0
A.1.5.	Nákladové a výnosové úroky	202 728	261 165
A.1.6.	Opravy o ostatní nepeněžní operace	-67 012	-307 220
A.*	Čistý provozní peněžní tok před změnami pracovního kapitálu	447 111	533 282
A.2.	Změna stavu pracovního kapitálu	277 778	-16 744
A.2.1.	Změna stavu pohledávek a časového rozlišení aktiv	267 240	30 537
A.2.2.	Změna stavu závazků a časového rozlišení pasív	11 058	-47 424
A.2.3.	Změna stavu zásob	-520	143
A.2.4.	Změna stavu krátkodobého finančního majetku	0	0
A.**	Čistý provozní peněžní tok před zdaněním	724 889	516 538
A.3.	Vyplacené úroky	-207 313	-264 617
A.4.	Přijaté úroky	2	0
A.5.	Zaplacená daň z příjmů za běžnou činnost	27 186	-48 499
A.6.	Přijaté podíly na zisku	0	0
A.***	Čistý peněžní tok z provozní činnosti	544 764	203 422
	<i>Peněžní toky z investiční činnosti</i>		
B.1.	Výdaje spojené s nabytím stálých aktiv	-4 836	-4 848
B.2.	Příjmy z prodeje stálých aktiv	1 634	419
B.3.	Zápůjčky a úvěry spřízněným osobám	0	0
B.***	Čistý peněžní tok z investiční činnosti	-3 202	-4 429
	<i>Peněžní toky z finančních činností</i>		
C.1.	Změna stavu závazků z financování	-449 349	-150 957
C.2.	Dopady změn vlastního kapitálu	-75 000	-50 000
C.2.1.	Peněžní zvýšení základního kapitálu	0	0
C.2.2.	Vyplacení podílu na vlastním kapitálu společníkům	0	0
C.2.3.	Další vklady peněžních prostředků společníků	0	0
C.2.4.	Úhrada ztráty společníky	0	0
C.2.5.	Přímé platby na vrub fondů	0	0
C.2.6.	Vyplacené podíly na zisku	-75 000	-50 000
C.***	Čistý peněžní tok z finanční činnosti	-524 349	-200 957
F.	Čistá změna peněžních prostředků a peněžních ekvivalentů	17 213	-1 964
R.	Konečný stav peněžních prostředků a peněžních ekvivalentů	48 411	31 198

7.5 Příloha k účetní závěrce

OBSAH

1.	OBECNÉ ÚDAJE	38
1.1.	ZALOŽENÍ A CHARAKTERISTIKA SPOLEČNOSTI.....	38
1.2.	ORGANIZAČNÍ STRUKTURA SPOLEČNOSTI	39
1.3.	IDENTIFIKACE SKUPINY.....	39
1.4.	PŘEDSTAVENSTVO A DOZORČÍ RADA K 31. 12. 2017.....	39
1.5.	ZMĚNY A DODATKY V OBCHODNÍM REJSTRÁŘU V UPLYNULÉM ÚČETNÍM OBDOBÍ	40
2.	ÚČETNÍ METODY A OBECNÉ ÚČETNÍ ZÁSADY	40
3.	PŘEHLED VÝZNAMNÝCH ÚČETNÍCH PRAVIDEL A POSTUPŮ	40
3.1.	DLOUHODOBÝ HMOTNÝ MAJETEK	40
3.2.	DLOUHODOBÝ NEHMOTNÝ MAJETEK	41
3.3.	DLOUHODOBÝ FINANČNÍ MAJETEK	42
3.4.	ZÁSObY	42
3.5.	POHLEDÁVKY	43
3.6.	ZÁVAZKY Z OBCHODNÍCH VZTAHŮ	43
3.7.	VYDANÉ DLUHOPISY	43
3.8.	ÚVĚRY A VÝPŮJČKY	43
3.9.	REZERVY	44
3.10.	VÝNOSY PŘÍŠTÍCH OBDOBÍ.....	44
3.11.	PŘEPOČTY ÚDAJŮ V CIZÍCH MĚNÁCH NA ČESKOU MĚNU	44
3.12.	FINANČNÍ LEASING	44
3.13.	DANĚ	45
3.14.	SNÍŽENÍ HODNOTY	45
3.15.	VÝNOSY.....	46
3.16.	POUŽITÍ ODHADŮ	46
3.17.	SPŘÍZNĚNÉ OSOBY	46
3.18.	ZMĚNY ZPŮSOBU OCEŇOVÁNÍ, POSTUPŮ ODPISOVÁNÍ A POSTUPŮ ÚČTOVÁNÍ OPROTI PŘEDCHÁZEJÍCÍMU ÚČETNÍMU OBDOBÍ.....	47
3.19.	PŘEHLED O PENĚŽNÍCH TOCÍCH.....	47
4.	DOPLŇUJÍCÍ ÚDAJE K ROZVAZE A VÝKAZU ZISKŮ A ZTRÁTŮ	48
4.1.	DLOUHODOBÝ MAJETEK	48
4.2.	POHLEDÁVKY	50
4.3.	KRÁTKODOBÉ POHLEDÁVKY	51
4.4.	DAŇOVÉ POHLEDÁVKY	53
4.5.	NÁKLADY PŘÍŠTÍCH OBDOBÍ	53
4.6.	VLASTNÍ KAPITÁL	54
4.7.	REZERVY	54
4.8.	ZÁVAZKY.....	54
4.9.	KRÁTKODOBÉ ZÁVAZKY Z OBCHODNÍCH VZTAHŮ A JINÉ ZÁVAZKY.....	55
4.10.	ZÁVAZKY K ÚVĚROVÝM INSTITUCÍM	56
4.11.	DOHADNÉ ÚČTY PASIVNÍ - KRÁTKODOBÉ.....	58
4.12.	VÝNOSY A VÝDAJE PŘÍŠTÍCH OBDOBÍ.....	58
4.13.	DAŇ Z PŘÍJMŮ.....	58
4.14.	TRŽBY ZA PRODEJ SLUŽEB	59
4.15.	TRANSAKCE SE SPŘÍZNĚNÝMI SUBJEKTY.....	60
4.16.	SPOTŘEBOVANÉ NÁKUPY	62
4.17.	SLUŽBY	62
4.18.	JINÉ PROVOZNÍ VÝNOSY.....	63
4.19.	JINÉ PROVOZNÍ NÁKLADY	63
4.20.	OSTATNÍ FINANČNÍ VÝNOSY	64
4.21.	NÁKLADOVÉ ÚROKY	64
4.22.	OSTATNÍ FINANČNÍ NÁKLADY	64
5.	ZAMĚSTNANCI, VEDENÍ SPOLEČNOSTI A STATUTÁRNÍ ORGÁNY.....	65
5.1.	OSOBNÍ NÁKLADY A POČET ZAMĚSTNANCŮ.....	65
5.2.	POSKYTNUTÉ PŮJČKY, ÚVĚRY ČI OSTATNÍ PLNĚNÍ	66

6.	ZÁVAZKY NEUVEDENÉ V ÚČETNICTVÍ.....	66
7.	ÚDÁLOSTI, KTERÉ NASTALY PO DATU ÚČETNÍ ZÁVĚRKY	66

1. OBECNÉ ÚDAJE

1.1. Založení a charakteristika společnosti

PROFI CREDIT Czech, a.s. (dříve Profireal, a.s., dále jen „Společnost“) byla založena zakladatelskou smlouvou jako akciová společnost dne 21. 11. 1994 a vznikla zapsáním do obchodního rejstříku soudu v Hradci Králové dne 5. 12. 1994, v současné době je společnost vedena u Městského soudu v Praze, oddíl B, vložka 2892.

Předmětem podnikání společnosti je:

- výroba, obchod a služby neuvedené v přílohách 1 až 3 živnostenského zákona;
- poskytování nebo zprostředkování spotřebitelského úvěru.

V roce 2017 zůstala výše základního kapitálu nezměněna a činí 232 650 tis. Kč (40 ks akcií ve jmenovité hodnotě 5 500 tis. Kč a 23 ks akcií ve jmenovité hodnotě 550 tis. Kč).

Účetní závěrka společnosti je sestavena k 31. 12. 2017.

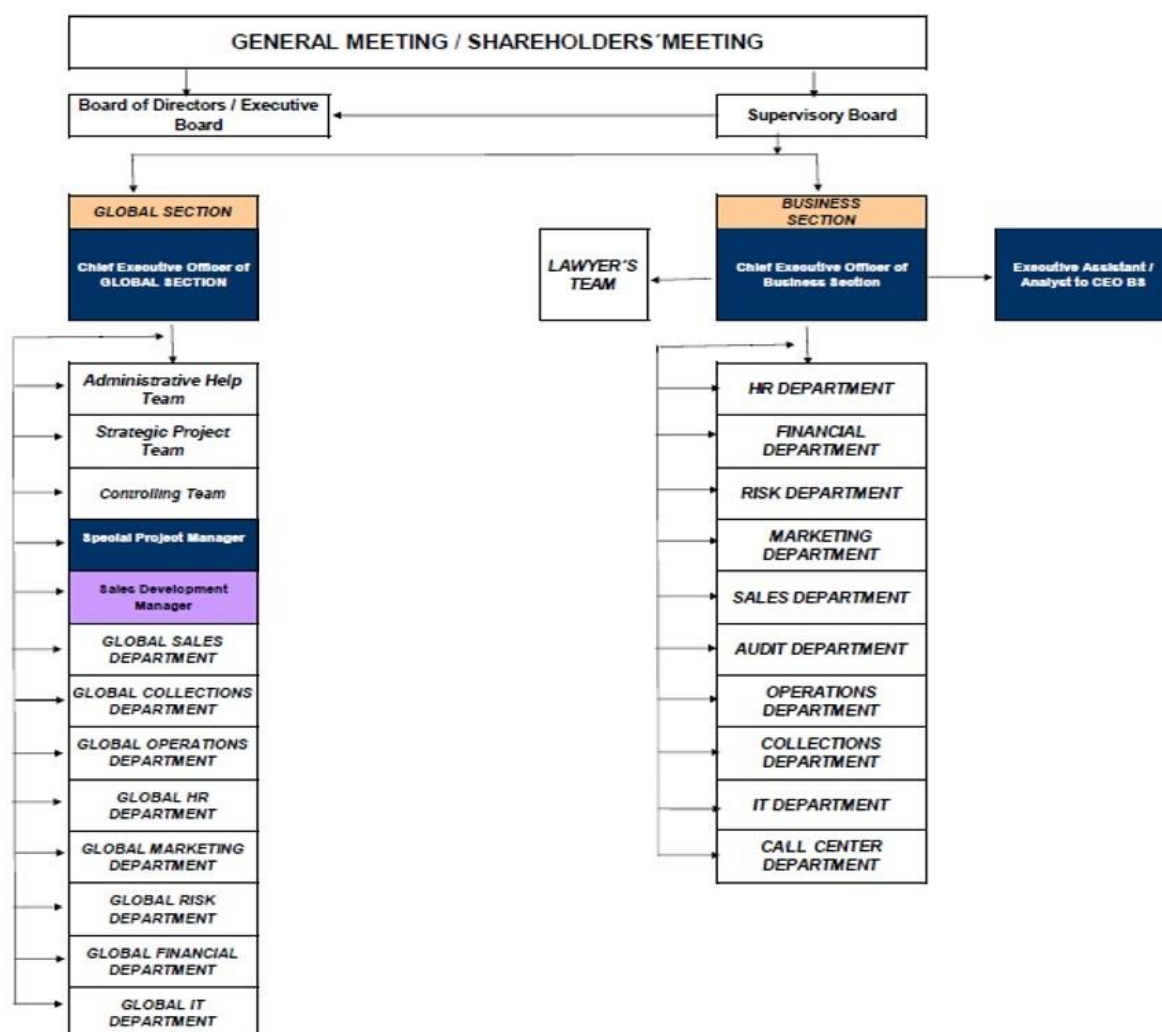
Účetním obdobím je kalendářní rok - od 1. 1. 2017 do 31. 12. 2017.

Tato účetní závěrka je řádnou účetní závěrkou a nebyla sestavena pro žádný konkrétní účel, transakci nebo uživatele. Při přijímání rozhodnutí by se uživatelé neměli spoléhat výhradně na tuto účetní závěrku a měli by před přijetím rozhodnutí podniknout další příslušná dotazování.

Fyzické a právnické osoby podílející se více než 20 % na základním kapitálu společnosti a výše jejich podílu jsou uvedeny v následující tabulce:

Akcionář	% podíl na základním kapitálu
PROFIREAL Group SE	100 %
Celkem	100 %

1.2. Organizační struktura společnosti



1.3. Identifikace skupiny

Společnost je součástí finanční skupiny PROFIREAL Group SE, do jehož konsolidačního celku společnost spadá.

1.4. Představenstvo a dozorčí rada k 31. 12. 2017

	Funkce	Jméno
Představenstvo	Předseda	David Chour
	Člen	Marek Štejnár
	Člen	Rudolf Cejnar
	Člen	Aleš Oborník
Dozorčí rada	Předseda	Zdeněk Lhotský
	Člen	Lucie Tucauerová
	Člen	Miroslava Oravcová

1.5. Změny a dodatky v obchodním rejstříku v uplynulém účetním období

V roce 2017 byli členy představenstva jmenováni Aleš Oborník a Marek Štejnár, který opustil svou dosavadní roli člena Dozorčí rady. Na volné místo v dozorčí radě nastoupila Lucie Tucauerová. Pozici členů představenstva opustila Jana Matičková a Jaromír Všetečka.

2. Účetní metody a obecné účetní zásady

Účetnictví společnosti je vedeno a účetní závěrka byla sestavena v souladu se zákonem č. 563/1991 Sb. o účetnictví v platném znění, vyhláškou č. 500/2002 Sb., kterou se provádějí některá ustanovení zákona č. 563/1991 Sb. o účetnictví, pro účetní jednotky, které jsou podnikateli účtujícími v soustavě podvojného účetnictví, v platném znění a Českými účetními standardy pro podnikatele v platném znění.

Účetnictví respektuje obecné účetní zásady, především zásadu o oceňování majetku historickými cenami, zásadu účtování ve věcné a časové souvislosti, zásadu opatrnosti a předpoklad o schopnosti účetní jednotky pokračovat ve svých aktivitách.

Údaje v této účetní závěrce jsou vyjádřeny v tisících korun českých (tis. Kč).

3. Přehled významných účetních pravidel a postupů

3.1. Dlouhodobý hmotný majetek

Dlouhodobým hmotným majetkem se rozumí majetek, jehož doba použitelnosti je delší než jeden rok a jehož ocenění je vyšší než 5 tis. Kč v jednotlivém případě.

Odpisový plán (účetní odpisy) je stanovován na základě stanovení doby použití ve společnosti a odhadované zůstatkové ceny. Zůstatková cena je cena, za kterou bude možné majetek po ukončení používání odprodat.

Měsíční odpis se stanoví podle následujícího vzorce:

$$MO = \frac{PC - ZC}{D}$$

PC pořizovací cena

ZC zůstatková cena

D doba použití v měsících

MO měsíční odpis

Nakoupený dlouhodobý hmotný majetek je oceněn pořizovací cenou sníženou o oprávký a zaúčtovanou ztrátu ze snížení hodnoty.

Ocenění dlouhodobého hmotného majetku vytvořeného vlastní činností zahrnuje přímé náklady, nepřímé náklady příčinně související s vytvořením majetku vlastní činností (výrobní režie) a vztahující se k období činnosti. Nezahrnují se náklady na prodej.

Reprodukční pořizovací cenou se oceňuje dlouhodobý hmotný majetek nabytý darováním, dlouhodobý hmotný majetek bezúplatně nabytý na základě smlouvy o koupi najaté věci (účtuje se souvztažným zápisem na příslušný účet opravek), dlouhodobý majetek nově zjištěný v účetnictví (účtuje se souvztažným zápisem na příslušný účet opravek) a vklad dlouhodobého hmotného majetku.

Technické zhodnocení, pokud převýšilo u jednotlivého majetku v úhrnu za zdaňovací období částku 5 tis. Kč, zvyšuje pořizovací cenu dlouhodobého hmotného majetku.

Pořizovací cena dlouhodobého hmotného majetku, s výjimkou pozemků a nedokončených investic, je odpisována po dobu odhadované životnosti majetku lineární metodou.

Majetek pořízený formou finančního pronájmu je odpisován u pronajímatele.

Technická zhodnocení na najatém dlouhodobém hmotném majetku jsou odpisována lineární metodou po dobu, kterou určuje zákon o dani z příjmů při zatřídění majetku do skupin.

Zisky či ztráty z prodeje nebo vyřazení majetku jsou určeny jako rozdíl mezi výnosy z prodeje a účetní zůstatkovou hodnotou majetku k datu prodeje a jsou účtovány do výkazu zisku a ztráty.

Způsob tvorby opravných položek

Zůstatková účetní hodnota majetku je porovnávána s jeho hodnotou z užívání. V případě, že je účetní hodnota vyšší, je ve výši rozdílu vytvořena opravná položka.

3.2. Dlouhodobý nehmotný majetek

Dlouhodobým nehmotným majetkem se rozumí majetek, jehož doba použitelnosti je delší než jeden rok a jehož ocenění je v případě zřizovacích výdajů vyšší než 5 tis. Kč v jednotlivém případě.

Dlouhodobým nehmotným majetkem se rozumí, kromě jiného, nehmotné výsledky vývoje s dobou použitelnosti delší než jeden rok, tyto se aktivují pouze v případě využití pro opakovaný prodej. Nehmotné výsledky výzkumu a vývoje, SW a ocenitelná práva vytvořená vlastní činností pro vlastní potřebu se neaktivují. Oceňuje se vlastními náklady, nebo reprodukční pořizovací cenou, je-li nižší.

Nakoupený dlouhodobý nehmotný majetek je oceněn pořizovací cenou sníženou o oprávky a zaúčtovanou ztrátu ze snížení hodnoty.

Výdaje související s výzkumem jsou účtovány do nákladů v roce, kdy vznikají.

Technické zhodnocení, pokud převýšilo u jednotlivého majetku v úhrnu za zdaňovací období částku 5 tis. Kč, zvyšuje pořizovací cenu dlouhodobého nehmotného majetku.

Dlouhodobý nehmotný majetek je odpisován lineárně na základě jeho předpokládané doby životnosti. Většina dlouhodobého nehmotného majetku je odepisována po dobu 5 let.

Způsob tvorby opravných položek

Společnost netvořila opravné položky k nehmotnému majetku.

3.3. Dlouhodobý finanční majetek

Dlouhodobým finančním majetkem se rozumí zejména zápůjčky s dobou splatnosti delší než jeden rok a majetkové účasti. Majetkové účasti se při nákupu oceňují pořizovací cenou.

Způsob tvorby opravných položek

Opravné položky jsou tvořeny na základě analýzy znehodnocení půjček a majetkových účastí.

3.4. Zásoby

Nakupované zásoby jsou oceňovány pořizovacími cenami. Pořizovací cena zahrnuje cenu pořízení a vedlejší pořizovací náklady – zejména celní poplatky, dopravné a skladovací poplatky, provize, pojistné a skonto. Společnost eviduje na skladě pouze drobné reklamní a propagační předměty.

3.5. Pohledávky

Pohledávky jsou při vzniku oceňovány jmenovitou hodnotou, následně sniženu o příslušné opravné položky k pochybným a nedobytným částkám. Pohledávky nabyté za úplatu nebo vkladem jsou oceněny pořizovací cenou sniženu o opravnou položku k pochybným a nedobytným částkám.

Jmenovitá hodnota u smluv vyplacených do 31. 12. 2010 v souladu se smlouvou obsahuje i výši budoucích výnosů, o kterých společnost účtuje na účtu výnosy příštích období (viz bod 3.10.)

Způsob tvorby opravných položek

Společnost tvoří opravné položky k pohledávkám vzniklým z titulu úvěrových smluv a z titulu příslušenství k těmto pohledávkám. Výši opravných položek stanovuje na základě analýzy vymahatelnosti pohledávek po lhůtě splatnosti v minulých obdobích.

Na základě historických údajů společnost odhaduje všechny budoucí peněžní toky k jednotlivým typům pohledávek. Opravnou položku potom tvoří rozdíl mezi předpisem pohledávky a realizovanými nebo očekávanými úhradami.

3.6. Závazky z obchodních vztahů

Závazky z obchodních vztahů jsou zaúčtovány ve jmenovité hodnotě.

Společnost odepisuje závazky plynoucích z neidentifikovaných přijatých plateb starších pěti let do ostatních finančních výnosů.

3.7. Vydané dluhopisy

Společnost eviduje vydané dluhopisy jako závazek z titulu emitovaných dluhopisů ve výši jejich nominální hodnoty zvýšené o naběhlé úrokové náklady. Hodnota vydaných dluhopisů se snižuje o hodnotu vlastních dluhopisů.

3.8. Úvěry a výpůjčky

Úvěry a výpůjčky jsou zaúčtovány ve jmenovité hodnotě. Za krátkodobý úvěr/výpůjčku se považuje i část dlouhodobých úvěrů/výpůjček, která je splatná do jednoho roku od data účetní závěrky. Úroky jsou časově rozlišovány a účtovány do výsledku hospodaření za účetní období.

3.9. Rezervy

Rezervy jsou určeny k pokrytí závazků nebo nákladů, jejichž povaha je jasně definována a u nichž je k rozvahovému dni buď pravděpodobné, že nastanou, nebo jisté, že nastanou, ale není jistá jejich výše nebo okamžik jejich vzniku.

Společnost tvoří rezervy na nevyčerpanou dovolenou zaměstnanců, na daň z příjmů právnických osob a na Company bonus.

Rezerva na nevybranou dovolenou je tvořena na základě analýzy nevybrané dovolené k datu účetní závěrky a průměrných mzdových nákladů včetně nákladů na sociální zabezpečení a zdravotní pojištění dle jednotlivých zaměstnanců.

Rezerva na daň z příjmů právnických osob je tvořena na základě kalkulace splatné daně.

Rezerva na Company bonus, tedy na roční celofiremní bonusy vyplácené na základě splněného ročního cíle, je tvořena na základě plánu hrubých mezd zaměstnanců.

3.10. Výnosy příštích období

Jako výnosy příštích období je zaúčtována zejména smluvní odměna z půjček poskytnutých do roku 2010 včetně jejich pozdějších revolvingových půjček, která je v průběhu trvání půjčky postupně rozpouštěna do výnosů.

3.11. Přepočty údajů v cizích měnách na českou měnu

Účetní operace v cizích měnách prováděné během roku jsou účtovány denním kurzem České národní banky.

K datu účetní závěrky jsou cizoměnová aktiva a pasiva přepočtena kursem ČNB platnému k datu, ke kterému je účetní závěrka sestavena.

3.12. Finanční leasing

Finančním leasingem se rozumí pořízení dlouhodobého hmotného majetku způsobem, při kterém se po uplynutí nebo v průběhu sjednané doby úplatného užívání majetku uživatelem převádí vlastnictví majetku z vlastníka na uživatele a uživatel do převodu vlastnictví hradí platby za nabytí v rámci nákladů.

Celková hodnota finančního leasingu je zachycena v rámci časového rozlišení a rozpouštěna po dobu pronájmu do nákladů. Celkový závazek z finančního leasingu s následnou koupí je zaúčtován na účet závazků a je postupně snižován v souladu s úhradou tohoto závazku.

3.13. Daně

3.13.1. Daňové odpisy dlouhodobého majetku

Pro účely výpočtu daňových odpisů je použita zrychlená metoda.

3.13.2. Splatná daň

Splatná daň za účetní období vychází z upraveného základu daně, který zohledňuje položky výnosů nebo nákladů, které nepodléhají dani nebo jsou zdanitelné v jiných obdobích. Závazek společnosti z titulu splatné daně je vypočítán pomocí daňových sazeb platných k datu účetní závěrky. Splatná daň byla zaúčtována formou rezervy na splacenou daň.

3.13.3. Odložená daň

Výpočet odložené daně je založen na závazkové metodě vycházející z rozvahového přístupu.

Účetní hodnota odložené daňové pohledávky je k datu účetní závěrky posuzována a snížena v rozsahu, v jakém již není pravděpodobné, že bude k dispozici dostatečný zdanitelný zisk, proti němuž by bylo možno tuto pohledávku nebo její část uplatnit.

Odložená daň je zaúčtována do výkazu zisku a ztráty s výjimkou případů, kdy se vztahuje k položkám účtovaným přímo do vlastního kapitálu a kdy je také související odložená daň zahrnuta do vlastního kapitálu.

Odložené daňové pohledávky a závazky jsou vzájemně započítány a v rozvaze vykázány v celkové netto hodnotě s výjimkou případů, kdy nelze některé dílčí daňové pohledávky započítávat proti dílčím daňovým závazkům.

3.14. Snížení hodnoty

Ke každému rozvahovému dni společnost prověřuje účetní hodnotu svého majetku, aby objevila náznaky toho, zda nedošlo ke ztrátě ze snížení hodnoty majetku. Existují-li takové signály, je odhadnuta realizovatelná hodnota majetku a určen případný rozsah ztráty ze snížení hodnoty. Není-li možno realizovatelnou hodnotu jednotlivých položek majetku odhadnout, určí společnost realizovatelnou hodnotu výnosové jednotky, ke které majetek patří.

Realizovatelná hodnota představuje vyšší z hodnot čisté prodejní ceny a hodnoty z užívání. Při posuzování hodnoty z užívání jsou odhadované budoucí peněžní toky diskontovány na svou současnou hodnotu prostřednictvím diskontní sazby před zdaněním, která zohledňuje současný tržní odhad časové hodnoty peněz a rizik konkrétně souvisejících s daným aktivem.

Pokud je podle odhadu realizovatelná hodnota majetku (nebo výnosové jednotky) nižší než jeho účetní hodnota, je účetní hodnota majetku (výnosové jednotky) snížena na hodnotu realizovatelnou.

3.15. Výnosy

Smluvní odměna je vykazována jako úrok naběhlý k danému časovému období na řádku „Ostatní finanční výnosy“. Penále a úroky z prodlení jsou vykazovány na řádku „Jiné provozní výnosy“.

3.16. Použití odhadů

Sestavení účetní závěrky vyžaduje, aby vedení společnosti používalo odhady a předpoklady, jež mají vliv na vykazované hodnoty majetku a závazků k datu účetní závěrky a na vykazovanou výši výnosů a nákladů za sledované období. Vedení společnosti stanovilo tyto odhady a předpoklady na základě všech jemu dostupných relevantních informací. Nicméně, jak vyplývá z podstaty odhadu, skutečné hodnoty v budoucnu se mohou od těchto odhadů odlišovat. Mezi hlavní oblasti, kde může docházet k významným odlišnostem mezi skutečným výsledkem a odhadem, patří zejména opravné položky k pohledávkám.

3.17. Spřízněné osoby

Spřízněná osoba je spřízněná s účetní jednotkou pokud přímo nebo nepřímo prostřednictvím jednoho nebo několika zprostředkovatelů ovládá účetní jednotku, je ovládaná účetní jednotkou nebo je pod společným ovládním s účetní jednotkou (jde o mateřské podniky, dceřiné podniky a sesterské podniky) nebo pokud je členem klíčového managementu účetní jednotky nebo jejího mateřského podniku.

Transakce mezi spřízněnými osobami je převod zdrojů, služeb nebo závazků mezi spřízněnými osobami bez ohledu na to, zda je účtována cena.

Management společnosti definoval spřízněné osoby uvedené v účetní závěrce a transakce s nimi na základě jemu známých údajů.

3.18. Změny způsobu oceňování, postupů odpisování a postupů účtování oproti předcházejícímu účetnímu období

V průběhu roku 2017 nedošlo k žádným změnám ve způsobu oceňování a postupu odpisování.

3.19. Přehled o peněžních tocích

Přehled o peněžních tocích byl sestaven nepřímou metodou. Peněžní ekvivalenty představují krátkodobý likvidní majetek, který lze snadno a pohotově převést na předem známou částku v hotovosti. Peněžní prostředky a peněžní ekvivalenty lze analyzovat takto:

	31. 12. 2017	31. 12. 2016
Pokladní hotovost a peníze na cestě + ceniny	641	598
Účty v bankách	47 770	30 600
Peněžní prostředky a peněžní ekvivalenty celkem	48 411	31 198

(údaje v tis. Kč)

Peněžní toky z provozních, investičních nebo finančních činností jsou uvedeny v přehledu o peněžních tocích nekompenzovaně.

4. Doplnující údaje k rozvaze a výkazu ziskU a ztrátY

4.1. Dlouhodobý majetek

4.1.1. Dlouhodobý nehmotný majetek

Pořizovací cena

(údaje v tis. Kč)

	Stav k	Přírůstky	Úbytky	Stav k	Přírůstky	Úbytky	Stav k
	31. 12. 2015			31. 12. 2016			31. 12. 2017
Nehm. výsl. výzkumu a vývoje	4 493	0	1	4 492	1	0	4 493
Software	25 871	173	2 017	24 027	351	0	24 378
Jiný dlouhodobý nehm. majetek	3 077	732	268	3 541	0	0	3 541
Nedokončený DNM	5 200	1 205	5 809	596	3 338	351	3 583
Celkem	38 641	2 110	8 095	32 656	3 690	351	35 995

OprávkY

(údaje v tis. Kč)

	Stav k	Přírůstky	Úbytky	Stav k	Přírůstky	Úbytky	Stav k
	31. 12. 2015			31. 12. 2016			31. 12. 2017
Nehm. výsl. výzkumu a vývoje	966	1 187	0	2 153	1 170	0	3 323
Software	19 162	2 009	2 018	19 153	1 579	0	20 732
Jiný dlouhodobý nehm. majetek	950	774	268	1 456	687	0	2 143
Celkem	21 078	3 970	2 286	22 762	3 436	0	26 198

Zůstatková hodnota

(údaje v tis. Kč)

	Stav k 31. 12. 2016	Stav k 31. 12. 2017
Nehm. výsl. výzkumu a vývoje	2 339	1 170
Software	4 874	3 646
Jiný dlouhodobý nehm. majetek	2 085	1 398
Nedokončený DNM	596	3 583
Celkem	9 894	9 797

Společnost v roce 2017 ani v roce 2016 netvořila opravnou položku k dlouhodobému nehmotnému majetku.

4.1.2. Dlouhodobý hmotný majetekPořizovací cena

(údaje v tis. Kč)

	Stav k	Přírůstky	Úbytky	Stav k	Přírůstky	Úbytky	Stav k
	31. 12. 2015			31. 12. 2016			31. 12. 2017
Pozemky	2 635	0	0	2 635	0	0	2 635
Stavby	48 916	138	0	49 054	0	0	49 054
Hmotné movité věci	34 722	1 400	6 404	29 718	1 688	3 203	28 203
- <i>Stroje a zařízení</i>	7 770	458	796	7 432	1 143	1 681	6 894
- <i>Dopravní prostředky</i>	0	50	44	6	15	2	19
- <i>Inventář</i>	26 952	892	5 564	22 280	530	1 520	21 290
Nedokonč. dlouh. majetek	1 477	2 913	1 590	2 800	1 698	1 889	2 609
Celkem	87 750	4 451	7 994	84 207	3 386	5 092	82 501

Oprávky a opravné položky

(údaje v tis. Kč)

	Stav k	Přírůstky	Úbytky	Stav k	Přírůstky	Úbytky	Stav k
	31. 12. 2015			31. 12. 2016			31. 12. 2017
Stavby	21 500	1 079	0	22 579	1 079	0	23 658
Hmotné movité věci	24 626	3 658	6 403	21 881	3 263	3 204	21 940
- <i>Stroje a zařízení</i>	5 726	1 066	797	5 995	927	308	6 614
- <i>Dopravní prostředky</i>	0	44	44	0	2	2	0
- <i>Inventář</i>	18 900	2 548	5 562	15 886	2 334	2 894	15 326
Celkem	46 126	4 737	6 403	44 460	4 342	3 204	45 598

Zůstatková hodnota

(údaje v tis. Kč)

	Stav k	Stav k
	31. 12. 2016	31. 12. 2017
Pozemky	2 635	2 635
Stavby	26 475	25 396
Hmotné movité věci	7 837	6 263
- <i>Stroje a zařízení</i>	1 437	280
- <i>Dopravní prostředky</i>	6	19
- <i>Inventář</i>	6 394	5 964
Nedokonč. dlouh. majetek	2 800	2 609
Celkem	39 747	36 903

Společnost vytvořila opravnou položku ke stavbám v roce 2008. Výše této opravné položky zůstává beze změny ve výši 679 tis. Kč.

Společnost pořídila v roce 2017 drobný hmotný majetek v pořizovací ceně do 5 tis. Kč, účtovaný přímo do nákladů v částce 753 tis. Kč a v roce 2016 v částce 807 tis. Kč. V nedokončeném dlouhodobém majetku Společnost eviduje náklady na plánovanou rekonstrukci vlastní nemovitosti.

4.1.3. Majetek zatížený zástavním právem

Vzhledem k tomu, že společnost od roku 2014 nezastavuje žádný movitý ani nemovitý majetek, veškeré informace o zastavených aktivech jsou obsaženy v bodě 4.3.3 Aktiva zatížená zástavním právem.

4.1.4. Majetek najatý formou finančního leasingu

Finanční leasing s následnou koupí najaté věci

Skupin předmětů leasingu	Celková hodnota leasingu	Skutečně uhrazené splátky v roce 2016	Skutečně uhrazené splátky v roce 2017	(údaje v tis. Kč)
				Očekávané splátky v dalších letech
Automobily	42 678	6 079	5 249	8 048
HW zařízení	16 625	2 765	3 277	5 928
Celkem	59 303	8 844	8 526	13 976

Uvedené údaje jsou bez daně z přidané hodnoty, pokud je možno tuto daň uplatnit jako odpočet na vstupu.

4.2. Pohledávky

4.2.1. Dlouhodobé pohledávky

K 31. 12. 2017 činily dlouhodobé pohledávky 754 219 tis. Kč v netto vyjádření (opravná položka ve výši 32 245 tis. Kč). V roce 2016 byly vykázány dlouhodobé pohledávky ve výši 884 284 tis. Kč (opravná položka ve výši 37 059 tis. Kč). Tyto položky obsahují dlouhodobé pohledávky z poskytnutých úvěrů a půjček, jež v okamžiku, ke kterému je účetní závěrka sestavena, mají dobu splatnosti delší než jeden rok.

4.3. Krátkodobé pohledávky

4.3.1. Věková struktura pohledávek z obchodních vztahů

(údaje v tis. Kč)

Rok	Kategorie	Nespecifikované	Do splatnosti	Po splatnosti	Celkem
2017	Brutto	1 068 746	703 175	6 487 195	8 259 116
	Opr. položky	791 115	33 476	4 604 849	5 429 440
	Netto	277 631	669 699	1 882 346	2 829 676
2016	Brutto	1 131 952	452 820	6 730 310	8 315 082
	Opr. položky	854 337	18 273	4 486 894	5 359 504
	Netto	277 615	434 547	2 243 416	2 955 578

Penalizační úroky nelze zařadit v tabulce do jednotlivých košů, neboť do rozhodnutí soudu neexistuje rozhodné datum (tyto úroky jsou tedy zařazeny do kategorie nespecifikované).

K 31. 12. 2017 činily pohledávky (dlouhodobé i krátkodobé), sloužící jako zajištění pro přijaté bankovní úvěry 315 630 tis. Kč a pro přijaté nebankovní úvěry 8 729 950 tis. Kč, k 31. 12. 2016 činily pohledávky (dlouhodobé i krátkodobé), sloužící jako zajištění pro přijaté bankovní úvěry 419 972 tis. Kč a pro přijaté nebankovní úvěry 8 816 439 tis. Kč.

Změnu opravné položky k pohledávkám lze rozčlenit následovně:

(údaje v tis. Kč)

	2017	2016
Počáteční stav k 1. lednu	5 359 504	4 997 019
Tvorba	241 479	433 584
Použití	-171 543	-71 099
Konečný zůstatek k 31. prosinci	5 429 440	5 359 504

4.3.2. Pohledávky za podniky ve skupině

Krátkodobé pohledávky z obchodních vztahů

(údaje v tis. Kč)

Název společnosti	Stav k 31. 12. 2017	Stav k 31. 12. 2016
Cash Gate, s.r.o.	0	5
PROFI CREDIT Bulgaria EOOD	1 303	946
PROFI CREDIT Polska S.A.	2 766	1 354
PROFI CREDIT Slovakia,s.r.o.	1 167	1 677
Profi Consulting s.r.o.	39	20
PROFIREAL Group SE	5 843	1 329
LLC MCC PROFIREAL	4 406	3 152
Silversouth, a.s.	11	9
Southstream, a.s.	11	9
Strongwest, a.s.	11	9
TH Real, a.s.	275	17
Celkem krátkodobé pohledávky za podniky ve skupině	15 832	8 527

V roce 2016 ani 2017 nebyl společností poskytnut úvěr podnikům ve skupině.

4.3.3. Aktiva zatížená zástavním právem

2017

(údaje v tis. Kč)

Popis majetku	Brutto hodnota	Popis, rozsah a účel zástavního práva/ věcného břemena	Hodnota zajištěného závazku
Pohledávky	6 826 302	Soubor vybraných pohledávek byl zastaven věřiteli za účelem zajištění úvěru přijatého Společností.	371 000
Pohledávky	1 771 280	Soubor vybraných pohledávek byl zastaven věřiteli za účelem zajištění úvěru přijatého Společností.	442 285
Účty	6 100	Byly zastaveny zůstatky na Sběrném a Vázaném účtu za účelem zajištění úvěru přijatého Společností.	
Pohledávky	124 038	Soubor vybraných pohledávek byl zastaven věřiteli za účelem zajištění úvěru přijatého Společností	47 359
Pohledávky	132 367	Soubor vybraných pohledávek byl zastaven věřiteli za účelem zajištění úvěru přijatého Společností	80 000
Pohledávky	180 751	Soubor vybraných pohledávek byl zastaven věřiteli za účelem zajištění úvěru přijatého Společností	0
Pohledávky	10 842	Soubor vybraných pohledávek byl zastaven věřiteli za účelem zajištění úvěru přijatého Společností	7 095
Celkem	9 051 680		947 739

2016

(údaje v tis. Kč)

Popis majetku	Brutto hodnota	Popis, rozsah a účel zástavního práva/ věcného břemena	Hodnota zajištěného závazku
Pohledávky	6 669 580	Soubor vybraných pohledávek byl zastaven věřiteli za účelem zajištění úvěru přijatého Společností.	744 000
Pohledávky	2 014 111	Soubor vybraných pohledávek byl zastaven věřiteli za účelem zajištění úvěru přijatého Společností.	586 605
Účty	26 330	Byly zastaveny zůstatky na Sběrném a Vázaném účtu za účelem zajištění úvěru přijatého Společností.	
Pohledávky	234 145	Soubor vybraných pohledávek byl zastaven věřiteli za účelem zajištění úvěru přijatého Společností	123 729
Pohledávky	132 762	Soubor vybraných pohledávek byl zastaven věřiteli za účelem zajištění úvěru přijatého Společností	80 000
Pohledávky	144 681	Soubor vybraných pohledávek byl zastaven věřiteli za účelem zajištění úvěru přijatého Společností	19 457
Pohledávky	41 146	Soubor vybraných pohledávek byl zastaven věřiteli za účelem zajištění úvěru přijatého Společností	25 323
Celkem	9 262 755		1 579 114

4.4. Daňové pohledávky

Daňové pohledávky ve výši 32 144 tis. Kč (k 31. 12. 2016 to bylo 61 424 tis. Kč) jsou představovány zejména zaplacenými zálohami na daň z příjmu právnických osob.

4.5. Náklady příštích období

Celková výše nákladů příštích období k 31. 12. 2017 činí 41 806 tis. Kč (k 31. 12. 2016 to bylo 52 656 tis. Kč).

Nejvýznamnější položku tvoří časové rozlišení nákladů spojených s finančním leasingem automobilů a IT techniky, které k 31. 12. 2017 představovalo 19 844 tis. Kč (k 31. 12. 2016 to bylo 22 905 tis. Kč). Další významnou položkou nákladů příštích období jsou poplatky za úvěr od nebankovních subjektů ve výši 13 903 tis. Kč (k 31. 12. 2016 ve výši 22 282 tis. Kč).

4.6. Vlastní kapitál

Vlastní kapitál ke konci roku 2017 činí 1 669 408 tis. Kč (k 31. 12. 2016 to bylo 1 558 724 tis. Kč). V souladu se stanovami společnosti navrhuje společnost rozdělení čistého účetního zisku za rok 2017 následujícím způsobem:

- na výplatu dividendy 185 684 tis. Kč
- částka 64 316 tis. Kč bude převedena z účtu nerozděleného zisku jako výplata dividend.

4.7. Rezervy

	(údaje v tis. Kč)			
	Rezerva na nevyčerpanou dovolenou	Rezerva na daň z příjmů	Ostatní rezervy	Rezervy celkem
Zůstatek k 31. 12. 2016	2 305	10 718	0	13 023
Zůstatek k 31. 12. 2017	2 761	78 742	24 364	105 597

4.8. Závazky

4.8.1. Dlouhodobé závazky z obchodních vztahů

	(údaje v tis. Kč)	
Typ závazku	Stav k 31. 12. 2017	Stav k 31. 12. 2016
Provize úvěrovým pracovníkům	67 903	72 911

4.8.2. Vydané dluhopisy

Společnost emitovala v prosinci 2012 zaknihované dluhopisy v celkové hodnotě 3 000 000 tis. Kč (jmenovitá hodnota jednotlivých dluhopisů činí 1 Kč).

V roce 2017 společnost umístila celkem 241 500 tis. ks dluhopisů s úrokovou sazbou 6,5 % p.a.

V roce 2016 společnost umístila celkem 132 700 tis. ks dluhopisů, přičemž 2 000 tis. ks s úrokovou sazbou 7,5% p.a. a 130 700 tis. ks s úrokovou sazbou 6,5% p.a. Dále společnost předčasně splatila 12 350 tis. ks dluhopisů s úrokovou sazbou 7,5% p.a. o které následně snížila počet zaknihovaných dluhopisů v emisi.

4.8.3. Dlouhodobé závazky k podnikům ve skupině

Typ závazku	Měna	Zůstatek k 31. 12. 2017	Zůstatek k 31. 12. 2016	Forma zajištění 2017
Půjčka od nebank. subjektu	CZK	371 000	0	Směnka Zastavené pohledávky

4.8.4. Jiné dlouhodobé závazky

Typ závazku	Měna	Zůstatek k 31. 12. 2017	Zůstatek k 31. 12. 2016	(údaje v tis. Kč) Forma zajištění 2017
Půjčka od nebank. subjektu	CZK	0	744 000	Směnka Zastavené pohledávky
Půjčka od nebank. subjektu	CZK	175 178	303 203	Směnka Zastavené pohledávky
Závazky z leasingu	CZK	6 869	12 089	Směnka Zastavené pohledávky
Celkem		182 047	1 059 292	

Položka dlouhodobé závazky obsahuje závazky, které v okamžiku, k němuž je účetní závěrka sestavena, mají dobu splatnosti delší než jeden rok.

4.9. Krátkodobé závazky z obchodních vztahů a jiné závazky

Společnost eviduje v jiných krátkodobých závazcích krátkodobou část úvěru od nebankovního subjektu ve výši 267 107 tis. Kč (283 402 tis. Kč k 31. 12. 2016) a závazek z titulu leasingu ve výši 7 041 tis. Kč (8 186 tis. Kč k 31. 12. 2016)

Věková struktura krátkodobých závazků z obchodních vztahů

Rok	Kategorie	Do splatnosti	Po splatnosti	(údaje v tis. Kč) Celkem
2017	Krátkodobé	61 730	7 808	69 538
2016	Krátkodobé	50 856	6 727	57 583

4.9.1. Krátkodobé závazky k podnikům ve skupině

Součástí krátkodobých závazků k podnikům ve skupině je zápůjčka od PROFIREAL Group SE, výše jejího čerpání k 31.12.2017 byla 0 Kč, k 31.12.2016 50 000 tis. Kč. Tato zápůjčka byla zajištěna směnkou.

Název společnosti	(údaje v tis. Kč)	
	Stav k 31.12.2017	Stav k 31.12.2016
PROFIREAL Group SE	1 112	51 206
Profi Credit Slovakia, s.r.o.	0	487
Profi Credit Polska S.A.	33	0
Profi Consulting s.r.o.	42	69
Profi Funding B.V.	16 704	0
Silversouth, a.s.	2 000	2 000
Celkem krátkodobé závazky k podnikům ve skupině	19 891	53 762

4.10. Závazky k úvěrovým institucím**4.10.1. Dlouhodobé závazky k úvěrovým institucím**2017

Banka	(údaje v tis. Kč)	
	Zůstatek k 31. 12. 2017	Forma zajištění
Bankovní subjekt	6 500	Směnka
Bankovní subjekt	15 278	Směnka Zástava pohledávek
Celkem	21 778	

2016

Banka	(údaje v tis. Kč)	
	Zůstatek k 31. 12. 2016	Forma zajištění
Bankovní subjekt	22 274	Směnka
Bankovní subjekt	43 055	Směnka Zástava pohledávek
Celkem	65 329	

4.10.2. Krátkodobé závazky k úvěrovým institucím, krátkodobé finanční výpomoci2017

(údaje v tis. Kč)		
Věřitel	Zůstatek k 31. 12. 2017	Forma zajištění
Nebankovní subjekt	80 000	Směnka Zástava pohledávek

(údaje v tis. Kč)		
Banka	Zůstatek k 31. 12. 2017	Forma zajištění
Bankovní subjekt	28 274	Směnka
Bankovní subjekt	0	Směnka Zástava pohledávek
Bankovní subjekt	1 304	Směnka
Bankovní subjekt	32 081	Směnka Zástava pohledávek
Bankovní subjekt	7 095	Směnka Zástava pohledávek
Celkem	68 754	

2016

(údaje v tis. Kč)		
Věřitel	Zůstatek k 31. 12. 2016	Forma zajištění
Nebankovní subjekt	80 000	Směnka Zástava pohledávek

(údaje v tis. Kč)		
Banka	Zůstatek k 31. 12. 2016	Forma zajištění
Bankovní subjekt	10 490	Směnka
Bankovní subjekt	19 457	Směnka Zástava pohledávek
Bankovní subjekt	558	Směnka
Bankovní subjekt	80 674	Směnka Zástava pohledávek
Bankovní subjekt	25 323	Směnka Zástava pohledávek
Celkem	136 502	

4.11. Dohadné účty pasivní - krátkodobé

Krátkodobé dohadné účty pasivní k 31. 12. 2017 činí 16 858 tis. Kč (k 31. 12. 2016 to bylo 23 637 tis. Kč) a jsou tvořeny zejména dohadovaným úrokovým nákladem.

4.12. Výnosy a výdaje příštích období

Výnosy příštích období k 31. 12. 2017 činí 7 377 tis. Kč (k 31. 12. 2016 činily 22 079 tis. Kč) a jsou tvořeny časově rozlišenou smluvní odměnou u půjček vyplacených před rokem 2011, která je postupně rozpouštěna do výnosů.

Výdaje příštích období činí 25 091 tis. Kč k 31. 12. 2017 (23 203 tis. Kč k 31. 12. 2016) a představují zejména provize úvěrovým pracovníkům ve výši 21 690 tis. Kč (15 585 tis. Kč k 31. 12. 2016).

4.13. Daň z příjmů**4.13.1. Odložená daň**

Odložený daňový závazek lze analyzovat následovně:

	Stav k 31. 12. 2017	Stav k 31. 12. 2016
(údaje v tis. Kč)		
Daňový závazek		
Rozdíl mezi účetní a daňovou zůstatkovou cenou	24 359	24 308
Zůstatek – smluvní pokuty klientů	2 496 360	2 846 492
Zůstatek - úroky z prodlení klientů	1 074 895	979 909
Odložený daňový závazek - základ celkem	3 595 614	3 850 709
Daňová pohledávka		
Tvorba OP ke smluvním pokutám klientů	2 129 162	2 258 540
Tvorba OP k úrokům z prodlení klientů	791 115	807 945
Budoucí tvorba daňových OP	154 587	48 532
Rezerva na nevyčerpanou dovolenou	2 761	2 305
Odložená daňová pohledávka – základ celkem	3 077 625	3 117 322
Výsledný základ odložené daně	517 989	733 387
Odložená daň – závazek (2016: 19%, 2017: 19%)	98 418	139 343
Již zaúčtovaná odložená daň	139 344	153 020
Odložená daň k zaúčtování do výkazu zisku a ztráty	-40 926	-13 677

4.13.2. Daňový náklad

Výše daně za rok může být porovnána se ziskem dle výkazu zisku a ztráty následovně:

(údaje v tis. Kč)

	Stav k 31. 12. 2017	Stav k 31. 12. 2016
Zisk před zdaněním	214 748	173 933
Sazba daně z příjmů	19%	19%
Daň při lokální sazbě daně z příjmů	40 802	33 047
Daňový dopad nákladů/výnosů, které nejsou daňově uznatelné	29 010	-21 722
Srážková daň běžného účetního období	178	305
Splatná daň běžného účetního období	69 990	11 020
Změna odloženého daňového závazku	-40 926	-13 677
Celkem daň z příjmů za běžnou činnost a z mimořádné činnosti	29 064	-2 657

4.14. Tržby za prodej služeb

(údaje v tis. Kč)

	Období do 31. 12. 2017			Období do 31. 12. 2016		
	Tuzem.	Zahr.	Celkem	Tuzem.	Zahr.	Celkem
Tržby – prodej služeb (poradenské služby)	0	44 534	44 534	0	41 452	41 452
Tržby – poskytování ochranné známky	0	3 227	3 227	0	3 747	3 747
Tržby – nájemné nemovitostí	915	0	915	866	0	866
Tržby – ostatní	357	0	357	454	118	572
Tržby za prodej služeb celkem	1 272	47 761	49 033	1 320	45 317	46 637

4.15. Transakce se spřízněnými subjekty**4.15.1. Výnosy realizované se spřízněnými subjekty**2017

(údaje v tis. Kč)

Subjekt	Ostatní výnosy	Služby	Celkem
Cash Gate, s.r.o.	0	0	0
Profi Consulting s.r.o.	72	0	72
PROFI CREDIT Bulgaria, EOOD	428	6 567	6 995
PROFI CREDIT Polska S.A.	1 553	22 671	24 224
PROFI CREDIT Slovakia, s.r.o.	1 246	7 051	8 297
PROFI CREDIT Sp.z o.o.	0	18	18
PROFIREAL Group SE	0	5 300	5 300
LLC MCC PROFIREAL	621	2 927	3 548
Silversouth, a.s.	20	0	20
Southstream, a.s.	20	0	20
Strongwest, a.s.	20	0	20
TH Real, a.s.	94	0	94
Celkem	4 074	44 534	48 608

2016

(údaje v tis. Kč)

Subjekt	Ostatní výnosy	Služby	Celkem
Cash Gate, s.r.o.	62	0	62
Profi Consulting s.r.o.	71	0	71
PROFI CREDIT Bulgaria, EOOD	577	6 008	6 585
PROFI CREDIT Polska S.A.	1 395	22 398	23 793
PROFI CREDIT Slovakia, s.r.o.	1 775	9 018	10 793
PROFI CREDIT Sp.z o.o.	0	0	0
PROFIREAL Group SE	0	1 323	1 323
LLC MCC PROFIREAL	0	2 821	2 821
Silversouth, a.s.	18	0	18
Southstream, a.s.	21	0	21
Strongwest, a.s.	18	0	18
TH Real, a.s.	94	0	94
Celkem	4 031	41 568	45 599

Veškeré výnosy se spřízněnými subjekty byly realizovány v cenách obvyklých.

4.15.2 Nákupy realizované se spřízněnými subjekty2017

(údaje v tis. Kč)

Subjekt	Služby	Ost. Náklady	Celkem
PROFIDEBT Slovakia, s. r. o.	0	0	0
Profi Consulting s.r.o.	962	0	962
PROFI CREDIT Slovakia, s.r.o.	456	178	634
PROFIREAL Group SE	0	16 232	16 232
LLC MCC PROFIREAL	0	0	0
Silversouth, a.s.	0	152	152
Profi Funding B.V.	0	22 643	22 643
Celkem	1 418	39 205	40 623

2016

(údaje v tis. Kč)

Subjekt	Služby	Ost. Náklady	Celkem
PROFIDEBT Slovakia, s. r. o.	0	2	2
Profi Consulting s.r.o.	899	0	899
PROFI CREDIT Slovakia, s.r.o.	1 887	305	2 192
PROFIREAL Group SE	0	24 553	24 553
LLC MCC PROFIREAL	1 586	0	1 586
Silversouth, a.s.	0	153	153
Celkem	4 372	25 013	29 385

4.15.3 Další transakce se spřízněnými subjekty

Společnosti byla v roce 2014 poskytnuta půjčka od společnosti PROFIREAL Group SE. Půjčka byla poskytnuta na základě Rámcové smlouvy o úvěru č. PCT/PG/11/2011, podepsané 16. 11. 2011, u které úroková sazba činila 15,5 % p.a. a rámec úvěru byl stanoven na 50 mil. Kč. Na základě Dodatku č. 1 k této smlouvě byl v roce 2014 navýšen rámec úvěru na 250 mil. Kč a úroková sazba na 18% p.a. Dodatkem č. 2 v roce 2015 byla snížena úroková sazba na 13,25% p.a. Společnost dluží k 31. 12. 2017 jistinu ve výši 0 tis. Kč, k 31. 12. 2016 to bylo 50 000 tis. Kč, Společnost uhradila úroky k 31. 12. 2017 ve výši 4 709 tis. Kč, k 31. 12. 2016 to bylo 10 820 tis. Kč.

Společnosti byla v roce 2013 poskytnuta půjčka od společnosti Silversouth, a.s. Půjčka byla poskytnuta na základě Rámcové smlouvy o úvěru č. 06/08/2009, podepsané 7. 8. 2009, u které úroková sazba činila 7,5 % p.a. a rámec úvěru byl stanoven na 2 mil. Kč. Společnost uhradila úroky k 31. 12. 2017 152 tis. Kč, k 31. 12. 2016 činily úroky 152 tis. Kč.

Společnosti byla v roce 2017 poskytnuta půjčka od společnosti PROFÍ FUNDING B.V. Půjčka byla poskytnuta na základě Úvěrové smlouvy uzavřené dne 12. 9. 2001, která byla dne 7. 11. 2017 převedena ze společnosti Netherlands Mezzanine Fund B.V. na společnost PROFÍ FUNDING B.V. Úroková sazba činí 19 % p.a. a rámec úvěru byl stanoven na 1 200 mil. Kč. Úroky k 31. 12. 2017 činily 22 643 tis. Kč.

4.16. Spotřebované nákupy

	(údaje v tis. Kč)	
	Období do 31. 12. 2017	Období do 31. 12. 2016
Spotřeba materiálu	7 266	9 522
Spotřeba energie	4 170	5 067
Spotřebované nákupy celkem	11 436	14 589

4.17. Služby

	(údaje v tis. Kč)	
	Období do 31. 12. 2017	Období do 31. 12. 2016
Opravy a udržování	2 161	2 714
Cestovné	3 175	3 776
Náklady na reprezentaci	7 269	6 909
Telefon, fax, internet, poštovné	9 775	10 952
Poradenské služby a audit	5 326	7 337
Nájemné	17 698	18 216
Leasing	9 764	10 057
Zprostředkování zaměstnanců	1 619	593
Notářské a právní služby	15 906	14 571
Inzerce, reklama	19 248	24 407
Jazykový překlad	135	143
Ostatní služby	33 182	43 956
Celkem	125 258	143 631

4.18. Jiné provozní výnosy

(údaje v tis. Kč)

	Období do 31. 12. 2017	Období do 31. 12. 2016
Smluvní pokuty a úroky z prodlení	202 447	365 334
Ostatní jiné provozní výnosy	74 812	115 705
Celkem	277 259	481 039

Ostatní jiné provozní výnosy v roce 2017 tvoří především výnosy, které jsou převážně tvořeny náklady za právní zastoupení při vymáhání pohledávek za dlužníky, které společnost přenesla na své dlužníky v celkové výši 41 650 tis. Kč.

Ostatní jiné provozní výnosy v roce 2016 tvořily především výnosy, které byly převážně tvořeny náklady za právní zastoupení při vymáhání pohledávek za dlužníky, které společnost přenesla na své dlužníky v celkové výši 66 311 tis. Kč.

4.19. Jiné provozní náklady

(údaje v tis. Kč)

	Období do 31. 12. 2017	Období do 31. 12. 2016
Dary	863	2 461
Ostatní pokuty a penále	74	26
Odpisy pohledávek a postoupené pohledávky	285 051	228 661
Manka a škody v provozní oblasti	0	20
Ostatní jiné provozní náklady	77 339	62 434
Celkem	363 327	293 602

V roce 2017 společnost odepsala na základě bezvýsledného výsledku exekučního konání pohledávky ve výši 25 076 tis. Kč a na základě výsledku insolvenčního řízení pohledávky ve výši 259 069 tis. Kč.

V roce 2016 společnost odepsala na základě bezvýsledného výsledku exekučního konání pohledávky ve výši 30 624 tis. Kč a na základě výsledku insolvenčního řízení pohledávky ve výši 126 099 tis. Kč.

4.20. Ostatní finanční výnosy

(údaje v tis. Kč)

	Období do 31. 12. 2017	Období do 31. 12. 2016
Kurzové zisky	37	14
Ostatní finanční výnosy	1 087 473	1 143 085
Celkem	1 087 510	1 143 099

Ostatní finanční výnosy zahrnují běžnou odměnu za poskytnutí úvěru nebo půjčky (hlavní výnos společnosti).

4.21. Nákladové úroky

(údaje v tis. Kč)

	Období do 31. 12. 2017	Období do 31. 12. 2016
Úroky z bankovních úvěrů	10 425	15 460
Ostatní úroky jiným věřitelům	192 305	245 705
Celkem	202 730	261 165

4.22. Ostatní finanční náklady

(údaje v tis. Kč)

	Období do 31. 12. 2017	Období do 31. 12. 2016
Kurzové ztráty	563	464
Úrok – směnka vlastní	0	3 288
Poplatek za poskytnutí nebankovního úvěru	12 917	11 534
Ostatní finanční náklady	192 982	188 879
Celkem	206 462	204 165

Ostatní finanční náklady zahrnují zejména provize zprostředkovatelům půjček a to ve výši 167 595 tis. Kč (159 653 tis. Kč v roce 2016).

5. Zaměstnanci, vedení společnosti a statutární orgány

5.1. Osobní náklady a počet zaměstnanců

Průměrný přepočtený počet zaměstnanců a členů vedení společnosti za rok 2017 a 2016 je následující:

2017

	Počet	(údaje v tis. Kč) Osobní náklady celkem
Zaměstnanci	198	154 084
Vedení společnosti	15	27 671
Celkem	213	181 755

2016

	Počet	(údaje v tis. Kč) Osobní náklady celkem
Zaměstnanci	188	134 886
Vedení společnosti	13	25 633
Celkem	204	160 519

Z celkových mzdových nákladů tvoří odměny členům orgánů společnosti, včetně odměn členům dozorčí rady, za výkon funkce 10 684 tis. Kč v roce 2017 a 5 835 tis. Kč v roce 2016. Počet zaměstnanců vychází z průměrného přepočteného stavu pracovníků. Pod pojmem vedení společnosti se rozumí vrcholový management.

5.2. Poskytnuté půjčky, úvěry či ostatní plnění

V roce 2017 a 2016 obdrželi členové představenstva a dozorčí rady následující odměny nad rámec základního platu:

2017

	(údaje v tis. Kč)	
	Představenstvo	Dozorčí rada
Odměny	11 332	160
Osobní vozy / jiné movité a nemovité věci s možností využití pro soukromé účely (údaj představuje částku, o kterou se zvyšuje daňový základ pracovníků)	1 038	0
Celkem	12 370	160

2016

	(údaje v tis. Kč)	
	Představenstvo	Dozorčí rada
Odměny	5 655	1 510
Osobní vozy / jiné movité a nemovité věci s možností využití pro soukromé účely (údaj představuje částku, o kterou se zvyšuje daňový základ pracovníků)	490	161
Celkem	6 145	1 671

6. Závazky neuvedené v účetnictví

Společnost nemá závazky neuvedené v účetnictví a není si vědoma žádných potenciálních ztrát.

Vystavené záruční směnky

Společnost vystavila bianko směnky za účelem zajištění přijatých úvěrů od bankovních a nebankovních poskytovatelů úvěrů. Přehled zajištěných závazků je uveden v kapitole 4.10.

Soudní spory

Společnost v současné době nevede žádný významný pasivní soudní spor.

7. Události, které nastaly po datu účetní závěrky

Po datu účetní závěrky nedošlo k žádným událostem, které by měly významný dopad na účetní závěrku.

8 ZPRÁVA O VZTAZÍCH MEZI OVLÁDAJÍCÍ OSOBOU A OSOBOU OVLÁDANOU A MEZI OVLÁDANOU OSOBOU A OSOBAMI OVLÁDANÝMI STEJNOU OVLÁDAJÍCÍ OSOBOU

za účetní období 1. 1. 2017 – 31. 12. 2017

(Zpráva o vztazích)

Tato Zpráva o vztazích byla vyhotovena podle § 82 zákona č. 90/2012 Sb., o obchodních společnostech a družstvech (zákon o obchodních korporacích), v platném znění (dále jen „zákon o obchodních korporacích“).

PROFI CREDIT Czech, a.s., se sídlem Klimentská 1216/46, Nové Město, PSČ 110 00, Praha 1, IČ: 61 86 00 69, zapsaná 5. 12. 1994 v obchodním rejstříku vedeném Městským soudem v Praze, oddíl B, vložka 2892 (dále jen „Společnost“), je členskou společností obchodní skupiny PROFIREAL Group SE a je zaměřena na poskytování spotřebitelských úvěrů.

Společnost má jediného akcionáře, kterým je společnost **PROFIREAL Group SE, se sídlem Martinus Nijhofflaan 2, 2624 ES Delft**, která je její ovládající osobou a má rozhodující vliv na řízení Společnosti. Společnost je ve vztahu k tomuto akcionáři ovládanou osobou prostřednictvím rozhodování na valné hromadě.

Další osoby přímo ovládané ovládající osobou jsou **PROFI CREDIT Slovakia, s.r.o.**, se sídlem Pribinova 25, 824 96 Bratislava, **PROFI CREDIT Bulgaria EOOD**, se sídlem 49 Bulgaria Blvd., 1404 Sofia, **PROFI CREDIT POLSKA S.A.**, se sídlem Browarna 2, 43-300 Bielsko-Biala, **PROFI CREDIT Poland Sp. z o.o.**, se sídlem Browarna 2, 43-300 Bielsko-Biala, **PROFIDEBT Polska Sp. z o.o.**, se sídlem Browarna 2, 43-300 Bielsko-Biala, **PROFIDEBT Bulgaria EOOD**, se sídlem 49 Bulgaria Blvd., 1404 Sofia, **PROFI Consulting s.r.o.**, se sídlem Pernštýnské nám. 80, 530 02 Pardubice - Staré Město, **PROFI Investment NL N.V.**, se sídlem Martinus Nijhofflaan 2, 2624 ES Delft, **PROFI Investment BG B.V.**, se sídlem, Martinus Nijhofflaan 2, 2624 ES Delft, **PROFI Funding B.V.**, se sídlem, Martinus Nijhofflaan 2, 2624 ES Delft, **Cash Gate, s.r.o.**, se sídlem Klimentská 1216/46, 110 00 Praha 1 (společnost byla prodána 20.12.2017).

Další osoby nepřímo ovládané ovládající osobou jsou **FLEXI FINANCE ASIA INC.**, se sídlem, 3rd Floor, Right Wing CIFIC Tower, NRA, Cebu City, Philippines 6000, **VETTORE ENTERPRISES INC.**, se sídlem, 3rd Floor, Right Wing CIFIC Tower, NRA, Cebu City, Philippines 6000, **PGJT B.V.**, se sídlem Martinus Nijhofflaan 2, 2624 ES Delft. Dále osoba nepřímo ovládaná s cizí majetkovou spoluúčástí je **LLC MCC PROFIREAL**, se sídlem Ligovsky prospect Office 266, 196084 Saint-Petersburg.

Další spřízněné osoby ovládající osoby jsou společnosti Southstream, a.s., se sídlem Pernštýnské nám. 80, 530 02 Pardubice - Staré Město, Silversouth, a.s., se sídlem Pernštýnské nám. 80, 530 02 Pardubice - Staré Město, Strongwest, a.s., se sídlem Pernštýnské nám. 80, 530 02 Pardubice - Staré Město a TH Real, a.s. se sídlem Thunovská 192/27, 118 00 Praha 1 – Malá Strana.

V předmětném účetním období 1. 1. 2017 - 31. 12. 2017 nebyla učiněna žádná jednání, která by byla učiněna na popud nebo v zájmu ovládající osoby nebo jí ovládaných osob týkající se majetku, který přesahuje 10% vlastního kapitálu Společnosti zjištěného podle poslední účetní závěrky.

Přehled vzájemných smluv mezi Společnostmi a PROFIREAL Group SE nebo mezi osobami ovládanými ovládající osobou:

Se společností PROFIREAL Group SE jako ovládající osobou Společnost v účetním období 2017 plnila na základě následujících smluv:

Rámcová smlouva o poskytování poradenských služeb I. ze dne 21. 12. 2007

Rámcová smlouva o poskytování poradenských služeb II. ze dne 21. 4. 2008

Rámcová smlouva o úvěru č. PCT/PG/11/2011 ze dne 16. 11. 2011 ve znění pozdějších dodatků

Agreement on remuneration for guarantee Solarex ze dne 30. 9. 2010

Remuneration agreement for the guarantee Dairewa I. ze dne 23. 6. 2011 ve znění pozdějších dodatků

Remuneration agreement for the guarantee Dairewa II. ze dne 16. 9. 2013

Remuneration agreement for the guarantee Dairewa III. ze dne 24. 10. 2014

Remuneration agreement for the guarantee Dairewa IV. ze dne 18. 2. 2016

Mezi Společnostmi a dalšími osobami ovládanými ovládající osobou byly do 31. 12. 2017 uzavřeny nebo plněny následující smlouvy:

se společností PROFI CREDIT Slovakia, s.r.o.

Rámcová smlouva o poskytování poradenských služeb ze dne 15. 1. 2006

Rámcová smlouva o poskytování poradenských služeb ze dne 31. 12. 2014

Rámcová smlouva o poskytování služeb spojených s provozem a vývojem MIS ze dne 1. 2. 2010 ve znění pozdějších dodatků

Licenční smlouva k užití ochranné známky ze dne 9. 2. 2009 ve znění pozdějších dodatků

se společností PROFI CREDIT Sp. z o.o., jejímž právním nástupcem je od 26.2.2015 spol. Profi Credit Polska S.A.

Licenční smlouva k užití ochranné známky ze dne 18. 12. 2008 ve znění pozdějších dodatků

Rámcová smlouva o poskytování poradenských služeb ze dne 15. 1. 2006 ve znění pozdějších dodatků

Rámcová smlouva o poskytování služeb spojených s provozem a vývojem MIS ze dne 1. 8. 2010 ve znění pozdějších dodatků

se společností PROFÍ CREDIT Bulgaria EOOD

Licenční smlouva k užití ochranné známky ze dne 22. 12. 2008 ve znění pozdějších dodatků

Rámcová smlouva o poskytování poradenských služeb ze dne 15. 1. 2006 ve znění pozdějších dodatků

Rámcová smlouva o poskytování služeb spojených s provozem a vývojem MIS ze dne 26. 5. 2010 ve znění pozdějších dodatků

se společností PROFÍ FUNDING B.V.

Úvěrová smlouva ze dne 12. 9. 2001 byla dne 7.11.2017 převedena ze společnosti Netherlands Mezzanine Fund B.V. na společnost PROFÍ FUNDING B.V.

se společností PROFÍ Consulting, s.r.o.

Smlouva o nájmu nebytových prostor ze dne 4. 9. 2001

Smlouvě o poskytování služeb ze dne 4. 9. 2001 ve znění pozdějších dodatků

Smlouva o poskytování služeb ze dne 1. 9. 2006

se společností LLC MCC PROFIREAL

IT service agreement ze dne 31. 3. 2013

Master service agreement ze dne 1. 1. 2014

se společností Strongwest, a.s.

Smlouva o nájmu nebytových prostor ze dne 1. 1. 2009

se společností Silversouth, a.s.

Smlouva o nájmu nebytových prostor ze dne 1. 1. 2009

Rámcová smlouva o úvěru č. 06/08/2009 ze dne 6. 8. 2009

se společností Southstream, a.s.

Smlouva o nájmu nebytových prostor ze dne 1. 1. 2009

se společností TH Real, a. s.

Smlouva o nájmu dopravního prostředku ze dne 13. 11. 2013

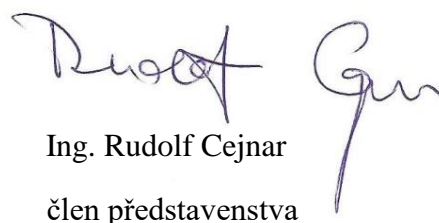
Při uzavírání výše uvedených smluv se postupovalo v souladu s příslušnými právními předpisy. Smlouvy byly uzavřeny za ceny a za podmínek obvyklých v obchodním styku v daném místě a čase. Společnosti v souvislosti s jejich uzavřením nevznikla žádná újma.

Společnost má ve skupině PROFIREAL Group SE klíčovou úlohu především díky poskytování ochranné známky PROFI CREDIT, poskytování poradenských služeb ostatním společnostem a efektivnímu řízení peněžních toků uvnitř celé skupiny.

Ze vztahů mezi osobami uvedenými výše převládají vzájemné výhody díky členství v mezinárodně působící skupině PROFIREAL Group SE. Mezi nejvýznamnější výhody patří: jednotné koncepční řízení a jednotná politika v rámci podnikání, sdílení know-how, metodiky, kontrolních mechanismů a spolupráce mezi jednotlivými členskými společnostmi. Dlouhodobá spolupráce, znalost problematiky a kvalita služeb, které skupina PROFIREAL Group SE poskytuje, přispívá zejména k posilování důvěry v trh spotřebitelského úvěrování. Společnosti z výše uvedených vztahů nevznikla žádná újma.

V Praze dne 1. 3. 2018

Ing. Marek Štejnár
člen představenstva


Ing. Rudolf Cejnár
člen představenstva

9 KONTAKTY

Název společnosti:

PROFI CREDIT Czech, a.s.

Sídlo společnosti:

Klimentská 1216/46

Nové Město

PSČ 110 00 Praha 1

Korespondenční adresa:

nábřeží Závodu míru 2738–9

PSČ 530 02, Pardubice

Právní forma:

akciová společnost

Identifikační číslo:

61860069

DIČ:

CZ61860069

Tel.: +420 466 741 417

Fax.: +420 466 741 440

e-mail: proficredit@proficredit.cz