



PROFI CREDIT

Profireal Group

VÝROČNÍ ZPRÁVA

2013

PROFI CREDIT Czech, a.s.

VYBRANÉ UKAZATELE PROFI CREDIT CZECH, A.S.

/BASIC ECONOMIC FACTS OF PROFI CREDIT CZECH, A.S.

Poskytnuté půjčky (produkce)	2013	2012	2011	Loans Provided (Production)
Počet poskytnutých půjček	24 989	26 846	21 181	Number of loans provided
Nominální hodnota poskytnutých půjček (v tis. Kč)*	2 083 447	1 702 011	1 302 628	Nominal value of loans provided (in CZK ths)*
Vyplaceno celkem (v tis. Kč)	919 235	691 689	520 638	Disbursed in total (in CZK ths)
Zaměstnanecké úvěry – Podíl na celkové produkci	72,90 %	88,82 %	94,48 %	Credit for employees – share in total production
Půjčky pro podnikatele – Podíl na celkové produkci	27,10 %	11,18 %	5,52 %	Loans for businessman – share in total production
Lidské zdroje				
				Human Resources
Počet externích úvěrových pracovníků	908	937	926	Number of external credit advisors
Počet externích inkasních pracovníků	72	69	71	Number of external collectors
Počet zaměstnanců**	182	173	160	Number of employees**
Finanční ukazatele (v tis. Kč)***				
				Financial Indicators (in CZK ths)***
Aktiva celkem	5 073 267	4 480 078	4 092 622	Total assets
Výnosy celkem	1 747 097	1 607 966	1 617 273	Total revenues
Náklady celkem	1 652 295	1 480 665	1 472 576	Total costs
HV před zdaněním	155 580	176 600	188 897	Profit / Loss before taxation
Daň z příjmu****	60 778	49 299	44 200	Income tax****
HV po zdanění	94 802	127 301	144 697	Profit / Loss after taxation

* Nominální hodnota poskytnuté půjčky v sobě zahrnuje vyplacenou částku a budoucí úrokové výnosy

** Počet zaměstnanců ke konci roku

*** Výsledky na základě českých účetních standardů

**** Splatná, odložená

* Nominal value of provided loan consists of disturbed amount and future interest revenue

** Number of employees at the end of the year

*** in accordance with Czech Accounting Standards

**** payable, deferred

OBSAH

1. FINANČNÍ SKUPINA PROFIREAL GROUP	4
2. ÚVODNÍ SLOVO VÝKONNÉHO ŘEDITELE	7
3. CHARAKTERISTIKA PROFI CREDIT CZECH, A.S.....	9
3.1 ORGÁNY SPOLEČNOSTI.....	9
3.2 PROFIL SPOLEČNOSTI	13
3.3 PRODUKTOVÁ NABÍDKA.....	14
3.4 OBCHODNÍ VÝSLEDKY	16
3.5 OBCHODNÍ VÝHLED	17
3.6 OBCHODNÍ SÍŤ	18
3.7 ZAMĚSTNANCI.....	20
3.8 SPONZORING	22
4. ZPRÁVA PŘEDSTAVENSTVA	24
5. ZÁVĚREČNÁ ZPRÁVA DOZORČÍ RADY	26
6. ZPRÁVA NEZÁVISLÉHO AUDITORA	28
7. ÚČETNÍ ZÁVĚRKA.....	30
7.1 ROZVAHA V PLNÉM ROZSAHU K DATU 31. 12. 2013 (V TISÍCÍCH KČ).....	30
7.2 VÝKAZ ZISKU A ZTRÁTY V DRUHOVÉM ČLENĚNÍ, OBDOBÍ KONČÍCÍ K 31. 12. 2013 (V TISÍCÍCH KČ)	32
7.3 PŘEHLED O ZMĚNÁCH VLASTNÍHO KAPITÁLU K DATU 31. 12. 2013 (V TISÍCÍCH KČ)	33
7.4 PŘEHLED O PENĚŽNÍCH TOCÍCH (CASH FLOW) K 31. 12. 2013 (V TISÍCÍCH KČ).....	34
7.5. PŘÍLOHA K ÚČETNÍ ZÁVĚRCE.....	35
8. ZPRÁVA O VZTAŽÍCH S PROPOJENÝMI OSOBAMI ZA ROK 2013	71
9. KONTAKTY.....	78

1. FINANČNÍ SKUPINA PROFIREAL GROUP

Finanční skupina PROFIREAL Group je nadnárodní finanční skupina, která působí na finančních trzích střední a východní Evropy. Je jedním z významných poskytovatelů půjček a úvěrů v České republice, na Slovensku, v Polsku, Bulharsku a nově také Rusku. Součástí finanční skupiny PROFIREAL Group jsou dvě divize. Společnosti divize PROFI CREDIT působí v oblasti finančních půjček a úvěrů, společnosti divize PROFI INVESTMENT se zabývají rozvojem nových investičních projektů. Do ledna 2014 tvořila součást skupiny také divize PROFIDEBT, zabývající se odkupem a vymáháním pohledávek.

Mateřskou společností skupiny je společnost PROFIREAL Group SE se sídlem v Nizozemí. Skupina se poskytováním finančních půjček a úvěrů zabývá již od roku 2000, kdy spustila tento projekt v České republice a na Slovensku.

Za dobu podnikání se divizi PROFI CREDIT podařilo poskytnout více než 800 000 půjček a úvěrů, včetně revolvingů. Nejsilnější postavení má divize v České republice, kde dosahuje taktéž nejvyšší ziskovosti. Z celkového objemu poskytnutých půjček a úvěrů představuje podíl České republiky 44 %.

V roce 2013 společnosti divize PROFI CREDIT zaznamenaly meziroční nárůst poskytnutých úvěrů a půjček ve výši 40%. Tento výsledek byl podpořen především růstem produkce PROFI CREDIT Poland o více než 50%, PROFI CREDIT Czech ve výši 22% a zbývajících společností divize na Slovensku ve výši 19% a Bulharsku o téměř 23%. Zároveň nominální hodnota poskytnutých úvěrů a půjček za období 2013 divizí PROFI CREDIT překročila úroveň 7,8 miliard CZK.

Prioritou pro společnosti skupiny PROFIREAL zůstává také udržení kvality clientského portfolia. Skupina stále operativně reaguje na ekonomické situace v jednotlivých zemích svého působení a přizpůsobuje tak své podnikání, zejména risk management, aktuální situaci.

PROFIREAL Group se zaměřuje na země střední a východní Evropy

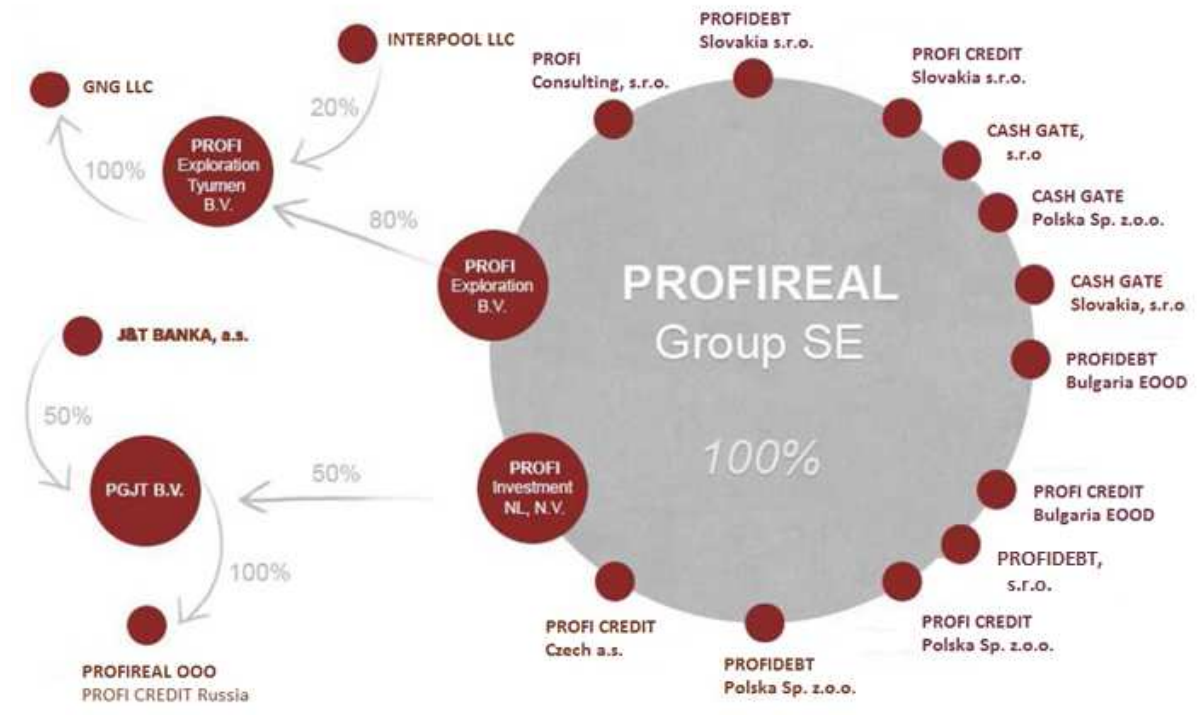


Nově vzniklá divize PROFİ INVESTMENT má za úkol podpořit podnikatelské aktivity. Její hlavní činností je vyhledávání investičních příležitostí a zajímavých projektů s mezinárodním přesahem i s lokálními ambicemi. Společnost kapitálově vstupuje nejen do projektů, které již nějakou dobu na trhu fungují, jsou zavedené a pro svůj další rozvoj potřebují kapitálově silného partnera, ale kapitál nabízí i nově vznikajícím projektům.

Do portfolia divize PROFİ INVESTMENT patří od února 2014 i společnost PROFİDEBT Slovakia ,s.r.o.

Cílem skupiny PROFİREAL Group je rozvíjet stávající aktivity a trvale je přizpůsobovat ekonomické situaci v jednotlivých zemích. Hlavní důraz je kladen na kvalitní risk management, na optimalizaci všech procesů uvnitř jednotlivých společností skupiny, úsporu nákladů a udržení podílů v tržním segmentu.

Organizační struktura PROFIREAL Group



Stav k 31. 12. 2013.

2. ÚVODNÍ SLOVO VÝKONNÉHO ŘEDITELE

Vážené dámy, vážení pánové,

dovolte mi, abych Vás zde stručně seznámil s hlavními událostmi a výsledky společnosti, kterých jsme v roce 2013 dosáhli.

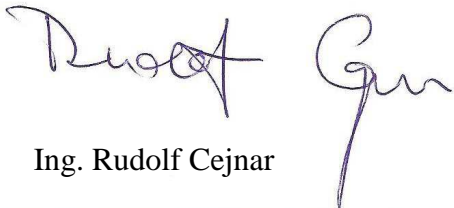
Z pohledu společnosti PROFÍ CREDIT nelze rok 2013 na poli produkce hodnotit jinak, než rokem úspěšným, a to dokonce rokem rekordním v celé historii společnosti. Poskytli jsme půjčky a úvěry v celkové nominální hodnotě 2,083 mld. Kč, což představuje 22% nárůst produkce oproti předcházejícímu roku. Nová produkce, jejíž roční navýšení dosáhlo úrovně 27 % oproti roku 2012, byla poskytnuta v nominální hodnotě 1,880 mld. Kč. Významný úspěch zaznamenala naše inovace řady půjček pro podnikatele provedená v roce 2012, kdy právě tato inovovaná produktová řada začala být s prvními dny roku 2013 nabízena ve všech regionech prostřednictvím certifikovaných prodejců z řad naší obchodní sítě.

Rok 2013 se z pohledu ekonomické situace v České republice nelišil od předcházejících let. I přes mírný růst trhu spotřebitelských úvěrů byly hlavními překážkami nejistota a obava o ztrátu zaměstnání, dále se stále zhoršující platební morálka stávajících klientů, včetně stále narůstajícího počtu osobních insolvenčí domácností.

Přes výše uvedené negativní faktory jsme dosáhli kontinuálně rostoucích výsledků, a to včetně udržené kvality našeho produktového portfolia. Vedle stabilního postavení na trhu poskytovatelů nebankovních úvěrů a půjček společnost dostala závazku obezřetného přístupu ke každému klientovi a dodržováním všech zákonných norem se v Indexu etického úvěrování zařadila mezi férové nebankovní společnosti.

V neposlední řadě bych rád zmínil naše nové aktivity na poli společenské odpovědnosti. V roce 2013 jsme kromě dlouholeté spolupráce se soukromým dětským domovem Markéta již podruhé podpořili oblast pomoci pro seniory – Nadace Taťány Kuchařové Krása pomoci. Nově nám v tomto roce bylo potěšením podpořit také tzv. Slané děti – Klub nemocných cystickou fibrózou.

Dovolte mi, abych na závěr poděkoval všem obchodním partnerům naší společnosti za spolupráci v uplynulém období. Rád bych rovněž využil této příležitosti a poděkoval všem zaměstnancům společnosti PROFÍ CREDIT Czech, a.s.

A handwritten signature in black ink, appearing to read 'Rudolf Cejnar'. The signature is fluid and cursive, with the first name 'Rudolf' and the last name 'Cejnar' clearly distinguishable.

Ing. Rudolf Cejnar

CEO, člen představenstva PROFÍ CREDIT Czech, a.s.

3. CHARAKTERISTIKA PROFÍ CREDIT CZECH, A.S.

3.1 Orgány společnosti

Představenstvo



Ing. David Chour

Předseda představenstva

Po dokončení gymnázia v Chrudimi vystudoval Fakultu ekonomicko-správní na Univerzitě Pardubice. Ve společnosti působí od roku 2000, kdy zde začal pracovat ještě při studiu vysoké školy jako finanční analytik. V roce 2001 po dokončení studií se stal vedoucím úseku správy pohledávek a následně ekonomickým ředitelem společnosti, nyní působí jako CEO of Administration Section. Od července 2001 je členem představenstva společnosti a od května 2003 se stal předsedou představenstva této společnosti. Od roku 2007 je zároveň členem představenstva mateřské společnosti PROFIREAL Group SE.



Ing. Petr Vrba

Člen představenstva

Po studiu na pardubickém gymnáziu se specializací na matematiku a fyziku absolvoval Univerzitu Pardubice. Zde vystudoval Dopravní fakultu se zaměřením na obory management, marketing a logistika. Po ukončení studií nastoupil u společnosti PROFÍ CREDIT na juniorskou manažerskou pozici, následně působil jako ředitel úseku správy pohledávek. V roce 2003 se stal členem představenstva společnosti. V současnosti zastává pozici generálního ředitele divize PROFÍ CREDIT. Ve své funkci plně zodpovídá za koordinaci činností všech společností divize PROFÍ CREDIT.



Ing. Rudolf Cejnar

Člen představenstva

Po ukončení studií na Vysoké škole ekonomické v Praze, fakultě podnikohospodářské, pracoval ve společnosti Tesla, a.s. Do společnosti PROFÍ CREDIT Czech, a.s. nastoupil v roce 2007 jako Operation Manager divize PROFÍ CREDIT. Následně po čtyřech letech působení ve společnosti byl jmenován členem představenstva a od října 2012 zastává pozici výkonného ředitele, kde zodpovídá za koordinaci činností všech úseků PROFÍ CREDIT Czech.



Ing. Vladimír Michniewicz

Člen představenstva

Po ukončení studia na Gymnáziu v Medzilaborcích v roce 1982 studoval na Obchodní fakultě Vysoké školy ekonomické v Bratislavě, studium ukončil v roce 1986. Má dlouholeté manažerské zkušenosti z bankovního prostředí i jiných finančních institucí. V květnu 2003 byl jmenován na pozici výkonného ředitele společnosti PROFÍ CREDIT Slovakia, s.r.o. a od prosince 2004 působí i jako jednatel společnosti. Od října 2012 vykonává funkci výkonného ředitele divize pro krátkodobé úvěry.



Ing. Karol Jurák

Člen představenstva

Po ukončení studia na gymnáziu v Piešťanech vystudoval Fakultu hospodářské informatiky a účetnictví na Ekonomické univerzitě v Bratislavě. V únoru 2001 nastoupil u společnosti PROFI CREDIT Slovakia, s.r.o. jako finanční analytik. Postupně se stal finančním ředitelem PROFI CREDIT Slovakia a jednatelem společnosti PROFIDEBT Slovakia. Od 1.5.2006 zastává pozici generálního ředitele divize PROFIDEBT a zároveň je od konce června 2006 členem představenstva společnosti PROFI CREDIT Czech, a.s. Ve své funkci plně zodpovídá za koordinaci činností všech společností divize PROFIDEBT.

Změny po 31.12.2013



Ing. Jana Matičková

Člen představenstva

Absolvovala Fakultu Podnikohospodářskou na Vysoké škole ekonomické v Praze. Při studiu získávala zkušenosti v oboru financí ve společnosti Siemens Engineering jako finanční analytik. Po ukončení studií v roce 2007 nastoupila do společnosti PROFI CREDIT Czech na pozici finančního analytika. V roce 2008 se stala finanční ředitelkou. Zodpovídá za finanční řízení a řízení kreditního rizika ve společnosti. Od 12.2.2014 je členkou představenstva PROFI CREDIT Czech.

Členství v představenstvu ukončil ke dni 11.2.2014 Ing. Karol Jurák a Ing. Vladimír Michniewicz.

Dozorčí rada PROFÍ CREDIT Czech, a.s.

Roman Kouba - Předseda dozorčí rady

Marian Ganaj - Člen dozorčí rady

Ing. Miroslava Oravcová - Člen dozorčí rady

Členové managementu Advisory Unit PROFÍ CREDIT Czech, a.s.

Ing. Jaromír Všečetka - Provozní ředitel pro střední Evropu

Pavel Strnádek, AA - Obchodní ředitel pro střední Evropu

Ota Hempl - IT ředitel pro střední Evropu

Ing. Marek Štejnár – Finanční ředitel pro střední Evropu

Ing. Aleš Oborník - Ředitel správy pohledávek pro střední Evropu

Ing. Barbora Biernacki - Personální ředitel pro střední Evropu

Ing. Zdeněk Lhotský, MBA - Ředitel strategického rozvoje

Ing. František Tesař - Ředitel speciálních projektů

Členové managementu Business Unit PROFÍ CREDIT Czech, a.s.

Ing. Jana Matičková - Finanční manažer

Ing. Tomáš Jakoubek – Obchodní manažer

Kateřina Švarcová - Marketingový manažer

Mgr. Zdeněk Babička, MBA – Manažer interního auditu

Bc. Jakub Dvořák - Manažer správy pohledávek

Jan Matějka - Provozní manažer

Mgr. Žaneta Nedomová - HR manažer

Stav k 31. 12. 2013

Změny v dozorčí radě po 31.12.2013

Členství v předsednictví dozorčí rady ukončil ke dni 11.2.2014 Ing. Roman Kouba a novým předsedou se stal Ing. Zdeněk Lhotský, MBA s platností od 12.2.2014.

Členství také ukončil ke dni 11.2.2014 Marian Ganaj a novým členem se stal Ing. Tomáš Rosenberger s platností od 12.2.2014.

3.2 Profil společnosti

Společnost PROFÍ CREDIT Czech, a.s. byla založena v roce 1994 pod obchodním názvem Profireal, a. s. Ke změně obchodního jména a zároveň i značky produktů došlo v únoru 2008.

Prvotním předmětem činnosti společnosti byla specializace na obchod s nemovitostmi a odkup a správa pohledávek. V nebankovním finančním sektoru působí společnost PROFÍ CREDIT Czech, a.s. od roku 2000, kdy začala poskytovat úvěry nepodnikajícím fyzickým osobám (zaměstnanci, důchodci). V současné době nabízí společnost široké portfolio produktů určené jak fyzickým, tak i právnickým osobám a řadí se tak mezi významné poskytovatele úvěrových finančních služeb.

Společnost PROFÍ CREDIT Czech, a.s. je součástí nadnárodní finanční skupiny PROFIREAL Group SE se sídlem v Nizozemí. Již koncem roku 2000 zahájila společnost expanzi na další evropské trhy, a to vstupem na Slovensko. Dceřiná společnost PROFÍ CREDIT Slovakia, s.r.o. využila know-how mateřské společnosti a velmi rychle se na novém trhu prosadila. Další expanze následovala v roce 2004, kdy byla založena dceřiná společnost v Polsku. V listopadu roku 2006 vstoupila skupina na bulharský trh a v červenci letošního roku byla založena nová společnost v Rusku.

Základní filozofií společnosti PROFÍ CREDIT je osobní přístup. Produkty jsou nabízeny formou přímého prodeje prostřednictvím sítě úvěrových poradců, kteří klientovi pomohou zvolit správný produkt dle individuálních potřeb a možností.

3.3 Produktová nabídka

Společnost PROFÍ CREDIT poskytuje úvěry zaměstnancům i podnikatelským subjektům. V retail segmentu nabízíme Zaměstnanecký úvěr a Úvěr 4999 Kč. Podnikatelský segment byl rozšířen o nové produkty již od dubna 2012. Jedná se o Jednoduchou podnikatelskou půjčku a produktovou řadu Úvěry pro Vaše podnikání, která je učena jak živnostníkům, tak i drobným podnikatelům.

Všechny výše uvedené úvěry jsou vedeny jako neúčelové, vyjma Půjčky na zástavu a Účelového úvěru pro podnikatele, bez poplatku za schválení a vyřízení úvěru, s možností poskytnutí automatického revolvingu u většiny z nich. Výplata peněžních prostředků schváleného úvěru je prováděna bezhotovostním převodem na účet klienta. Splácení úvěru probíhá také bezhotovostní formou na účet společnosti (inkaso z účtu klienta, trvalý příkaz z účtu klienta, vklad hotovosti na účet společnosti apod.). Výhodou našich úvěrů je jejich vysoká dostupnost a rychlost poskytnutí.

ZAMĚSTNANECKÝ ÚVĚR je určen občanům se stálým příjmem, například ze zaměstnání (po zkušební době), z výsluhové renty, starobního nebo invalidního důchodu, ale i osobám pobírajícím mateřský nebo rodičovský příspěvek. Výše úvěru se pohybuje v rozmezí 10 – 166 000 Kč, doba splácení se pohybuje od 12 do 48 měsíců a úvěr není účelově vázán. Klienti ho tedy mohou použít k osobním účelům – např. rekonstrukci nebo vybavení bytu, koupi vozu, elektroniky atd.

ÚVĚR 4 999 Kč je poskytován stejné cílové skupině jako Zaměstnanecký úvěr a má fixní vyplacenou částku 4 999 Kč. Rychle vyřeší menší finanční potřebu nebo nečekané výdaje při minimální dokladovosti. Klientům stačí pouze 2 doklady totožnosti.

Pro klienty z podnikatelské sféry nabízí naše společnost ucelenou produktovou řadu pro fyzické i právnické osoby na území ČR.

JEDNODUCHÁ PODNIKATELSKÁ PŮJČKA je určena především drobným podnikatelům a živnostníkům (FO i PO) k vyřízení okamžité finanční potřeby. Jedná se o krátkodobou půjčku 30 000 Kč se splatností 12 měsíců a požadavkem pouze jednoho dokladu totožnosti. Základním kritériem pro rozhodování o poskytnutí půjčky žadateli jsou informace z dostupných rejstříků (veřejných i placených).

ÚVĚRY PRO VAŠE PODNIKÁNÍ tvoří série produktů také drobným podnikatelům a živnostníkům, jak fyzickým, tak právnickým osobám. Tato produktová řada je tvořena Startovacím, Překlenovacím a Účelovým úvěrem s vyplacenou částkou od 30 000 Kč do 300 000 Kč.

STARTOVACÍ ÚVĚR je určen začínajícím podnikatelům, kteří svoji činnost provozují nejméně druhým rokem a mohou doložit bonitního ručitele. Výše úvěru se pohybuje v rozmezí 30 000 až 100 000 Kč se splatností od 12 do 36 měsíců.

PŘEKLENOVACÍ ÚVĚR je nabízen podnikatelům, kteří svou činnost provozují již delší dobu a řeší především druhotnou platební neschopnost nebo překlenutí mimosezónního období. Úvěr je nastaven jako krátkodobý se splatností od 1 do 11 měsíců s vyplacenou částkou od 30 000 do 150 000 Kč. Bonusem pro klienta je až dvouměsíční odklad splátek hned po vyplacení úvěru.

ÚČELOVÝ ÚVĚR je jediným úvěrem, kdy klient přesně definuje konkrétní účel, k jakému bude úvěr sloužit. Je vhodný k modernizaci provozovny, nákupu vybavení, strojů a zařízení pro podnikání. Výše vyplacené částky se pohybuje od 30 000 do 300 000 Kč se splatností 12 – 48 měsíců. Klient může v rámci zajištění využít i zástavu nemovitosti.

Klienti mohou využít Zaměstnanecký nebo podnikatelský úvěr také na refinancování neboli konsolidaci svých stávajících půjček poskytnutých bankovními/nebankovními institucemi. U podnikatelských úvěrů umožňujeme konsolidovat i závazky vůči státní správě (ČSSZ, FÚ). Sloučením závazků klienta do jednoho úvěru se sníží jeho celkové měsíční výdaje na splátku. Vyřízení uhrazení závazku u jiné společnosti je zcela zdarma.

V rámci posuzování bonity klientů využíváme veřejně přístupné rejstříky spravované veřejným sektorem ČR, registr SOLUS, NRKI, BRKI a můžeme tak zodpovědněji přistupovat k financování a úvěrovému zatížení občanů ČR.

Pro rok 2014 chystá naše společnost redesign produktové řady pro podnikatele a v přípravách je i rozšíření nabídky v oblasti retailových půjček.

3.4 Obchodní výsledky

V roce 2013 poskytla společnost PROFI CREDIT Czech, a.s., působící na českém trhu nebankovních půjček a úvěrů od roku 2000, půjčky a úvěry v souhrnném objemu převyšujícím 2 mld. Kč. I přesto, že shodně jako v předchozích letech byl nejprodávanějším produktem Zaměstnanecský úvěr, značný potenciál na celkové produkci tvoří produkty pro podnikatelský sektor.

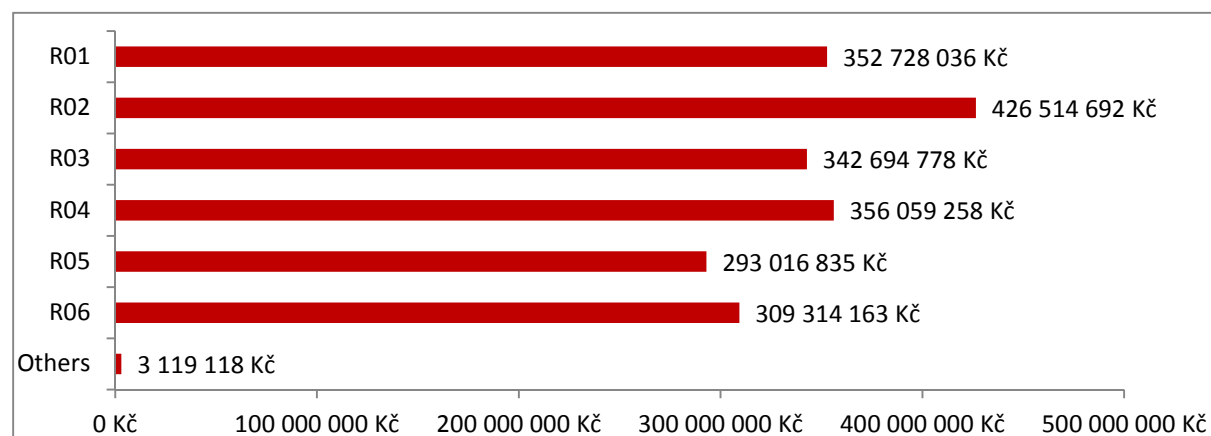
Nejlepším regionem roku 2013 se stal, již potřetí za sebou, region Praha (R 02) poskytující úvěry na území Hlavního města Prahy a Středočeského kraje s roční celkovou produkcí 427 mil. Kč. Druhého nejlepšího výsledku dosáhl region Ostrava (R 04) poskytující úvěry na území Moravskoslezského a Olomouckého kraje. Jeho produkce se zastavila na hodnotě 356 mil. Kč. Třetí místo s produkcí 353 mil. Kč dosáhl region Pardubice (R 01) poskytující úvěry na území Pardubického, Královéhradeckého a částečně Libereckého kraje a kraje Vysočina. Na 4. až 6. místě se umístily regiony Brno (R 03), Mladá Boleslav (R 05), České Budějovice (R 06). Zbývající objem půjček byl poskytnut obchodním oddělením na centrále a alternativními distribučními kanály.

Rekordním měsícem byl listopad 2013, kdy společnost poskytla úvěry v celkové výši 207,9 mil. Kč. Z regionálního pohledu byl nejsilnější měsíc rovněž listopad 2013, kdy pražský region zprostředkoval úvěry v nominální hodnotě 41 mil. Kč.

Za dobu působení společnosti na českém trhu překonal PROFI CREDIT Czech, a.s. nominální výši nově poskytnutých úvěrů hodnotu 15,223 mld. Kč a celková historická produkce, včetně revolvingů, dosáhla hodnoty 19,083 mld. Kč.

Celková produkce 2013 po jednotlivých regionech

Celkem 2,08 mld. Kč



3.5 Obchodní výhled

Zatímco rok 2011 byl rokem, který ovlivnila finanční krize, o letech 2012 a 2013 se hovoří jako o období ekonomické stability. Tato stabilita měla pozitivní vliv na prosperitu společnosti PROFÍ CREDIT. Oproti roku 2012 jsme zaznamenali v nové produkci nárůst o cca 27%.

Pro rok 2014 očekáváme nárůst celkové produkce, a to ve výši 8% oproti roku 2013. Tento cíl bychom rádi splnili prostřednictvím inovovaných produktů pro podnikatele a živnostníky a širším zacíleném produktů pro zaměstnance.

Naším cílem je nabízet takové produkty, které budou pro klienty i úvěrové poradce výhodné, rychleji ziskatelné a jednoduše dosažitelné.

Výše uvedené pak bezvýtku platí pro všechny země, ve kterých společnost PROFÍ CREDIT působí. Česko, Slovensko, Polsko, Bulharsko a nově Rusko se vyznačují specifickými charakterystikami svých trhů, ať už je to měna, struktura obyvatelstva nebo místní legislativa. Ve všech těchto zemích nabídne společnost PROFÍ CREDIT atraktivní a dosažitelné produkty pro své klienty.

3.6 Obchodní síť

PROFI CREDIT Czech, a.s. nabízí svým klientům ryze osobní přístup. Proto poskytuje své produkty formou přímého prodeje, a to pomocí sítě externích spolupracovníků – tzv. úvěrových poradců a partnerských společností. Kvalitní obchodní síť je základem úspěchu celé společnosti, a proto PROFÍ CREDIT přikládá rozvoji obchodní sítě velký význam. Síť úvěrových poradců zajišťuje kontakt s klientem a pečuje o něj po celou dobu, tedy od prezentace komplexní produktové nabídky přes uzavření smlouvy o poskytnutí úvěru až po jeho splacení.

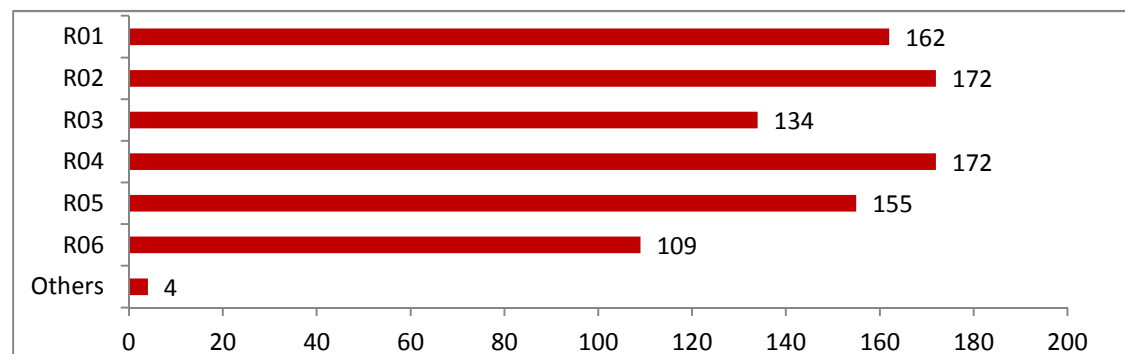
Obchodní síť je v Česku složena ze šesti regionů. Regiony Pardubice (R 01), Praha (R 02), Brno (R 03), Ostrava (R 04), Mladá Boleslav (R 05) a České Budějovice (R 06). Každý z regionů má své ředitelství, které slouží nejen jako administrativní zázemí pro manažery obchodních skupin a úvěrové poradce, ale rovněž i jako obchodní a informační místo pro naše klienty.

Za kvalitu, objem produkce a nábor nových úvěrových poradců v regionu odpovídají příslušní regionální ředitelé. Každý region je nadále rozdělen do několika oblastí, za které zodpovídají příslušní manažeri obchodních skupin. K datu 31. 12. 2013 jsme měli na šesti regionech celkem 64 manažerských skupin.

Úvěroví poradci se společností PROFÍ CREDIT spolupracují na základě smlouvy o spolupráci, jejímž nejdůležitějším motivačním prvkem je provize získaná za sjednané úvěry. Společnost PROFÍ CREDIT má nadstandardně nastavený provizní systém, který je navíc podpořen motivačními soutěžemi. Úvěrovým poradcům dále nabízí marketingovou podporu, účast na obchodních konferencích a akce zaměřené na sport a relaxaci.

Celkový počet úvěrových poradců po regionech

Celkem 908 poradců



V roce 2013 jsme měli k datu 31. 12. celkem 904 úvěrových poradců a 4 externí partnery. Nejvíce úvěrových poradců 172 pracuje na pražském (R 02) a ostravském (R 04) regionu. Na zbývajících regionech byl následující počet úvěrových poradců: region Pardubice 162 (R 01), Mladá Boleslav 155 (R 05), region Brno 134 (R 03), region České Budějovice 109 (R 06).

Jelikož jsme si vědomi, že správně motivovaná obchodní síť je základem úspěchu, budeme i v roce 2014 pokračovat s maximální podporou obchodní sítě tak, aby se mohla plně soustředit na obchodní činnost a dosahovat tak plánovaných kvantitativních i kvalitativních výsledků.

3.7 Zaměstnanci

Hlavní prioritou roku 2013 bylo posílení HR Partnerství ve všech regionech České republiky. Tým HR Partnerů jsme rozšířili o 3 nové kolegy. V rámci jejich práce jsme se zaměřili na změnu role z exekutivní na plně strategickou. Implementace tohoto nového modelu proběhla dle očekávání a nastavená kritéria, vedoucí ke zvýšení produktivity a efektivity, byla splněna. V roce 2014 se budeme nadále soustředit na posilování role HR Business Partnera jako strategického partnera. Zároveň budeme zavádět novou pozici HR Business Partner pro centrálu. Zde bude naším úkolem zaměřit se například na nastavování Adaptačních plánů, Performance Management (řízení výkonnosti) nebo Talent Management (řízení talentů).

Po celý rok jsme pokračovali v realizaci Development Management Programu (rozvojový program výchovy manažerských talentů směřující k jejich připravenosti k převzetí klíčových pozic ve společnosti), v rámci kterého bylo stěžejní posouzení kvality jeho dosavadního průběhu. Pomocí interně realizovaného průběžného Assessment centra jsme mohli zhodnotit posun úrovně manažerských kompetencí, které byly doposud rozvíjeny u jednotlivých účastníků. Proběhla také realizace dalších vzdělávacích modulů zaměřených na delegování, motivování a zpětnou vazbu.

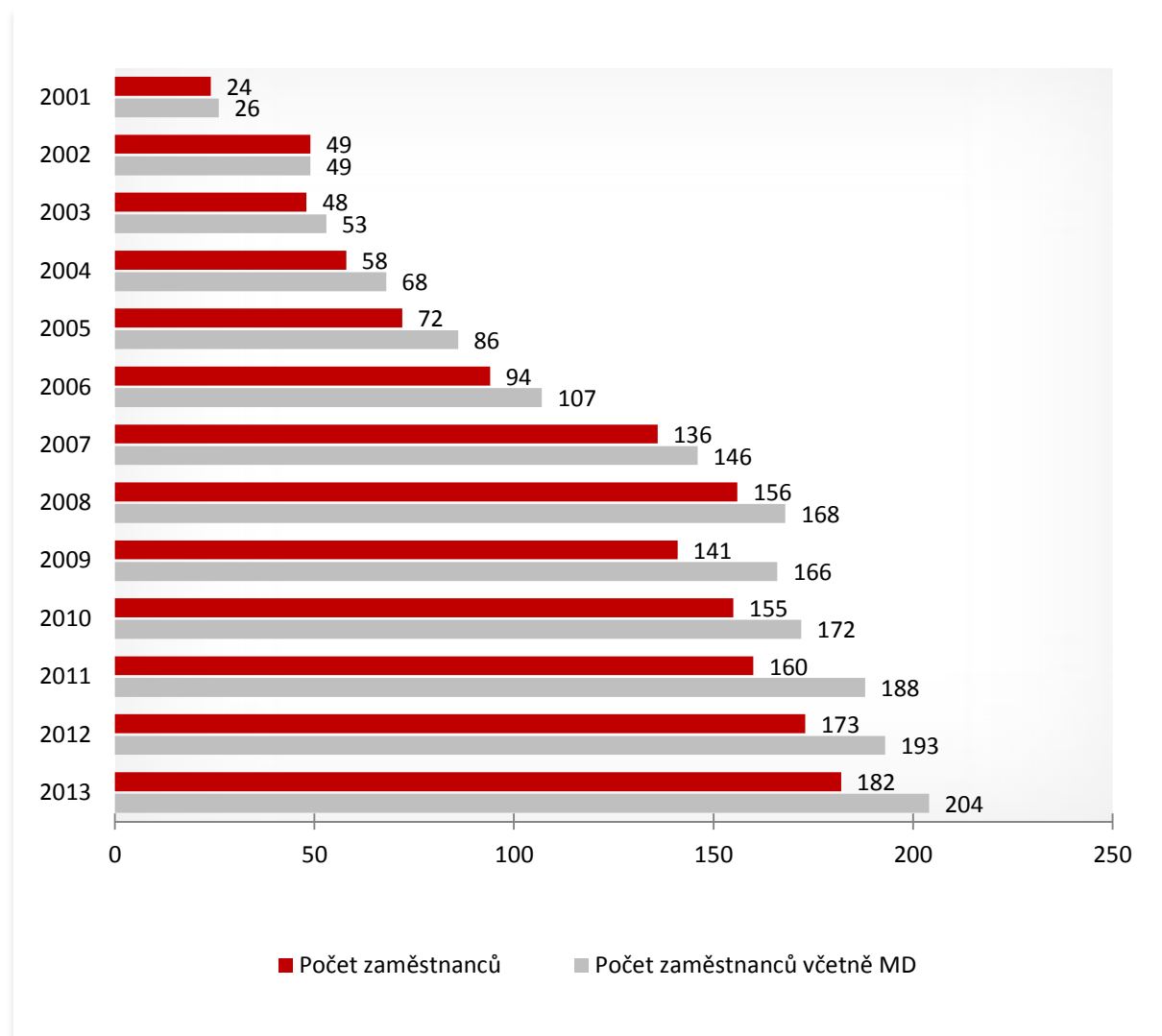
V oblasti podpůrných procesů v oblasti HR jsme nadále rozvíjeli počítačovou gramotnost a s touto aktivitou budeme pokračovat i v roce 2014. V rámci procesu náboru cíleného na obsazování odborných pozic jsme se zaměřili na využití profesních sociálních sítí.

I v roce 2013 pokračoval program podpory mladých na trhu práce - Junior Training Program, koncipovaný jako dvouletý program pro studenty vysokých škol. V uplynulém roce program absolvovalo pět studentů, z toho dva v naší společnosti zůstávají na pozicích specialistů.

Pro rok 2013 byly v oblasti personalistiky všechny sledované ukazatele splněny – HR náklady, parametry očekávané stability, fluktuace, mobility, kvality adaptace a rozvojových aktivit.

Vývoj počtu zaměstnanců ve společnosti PROFI CREDIT byl v roce 2013 rostoucí.

Počet zaměstnanců v roce 2013 reflektoval navýšené obchodní plány. Došlo k významnému rozšíření mezinárodního IT oddělení, které pracovalo na vývoji nového informačního systému.



3.8 Sponzoring

Společnost PROFÍ CREDIT Czech, a.s. již od roku 2007 podporuje soukromý dětský domov Markéta. Kromě finanční podpory zveme rodiče i děti z Markéty na interní firemní akce. Naši zaměstnanci již tradičně pomáhají s přípravou dětského dne, který se koná přímo v sídle dětského domova v Radhošti. Jsme si vědomi, že péče o děti z Markéty vyžaduje speciální a individuální přístup, a proto si velmi vážíme činnosti manželů Ochových, kteří dětem vytvářejí láskyplné prostředí a dělají vše proto, aby děti mohly úspěšně vstoupit do života.

V oblasti sociální odpovědnosti se společnost charitativně zapojuje do projektu Nadace Taťány Kuchařové „Krása pomoci“. Tento projekt je zaměřen na programy pro seniory, podporu dobrovolnictví v seniorských zařízeních či zařízeních s pečovatelskou službou pro staré spoluobčany. Nadace podporuje prověřené aktivity, které seniorům poskytují moderní sociální služby. Ty respektují jejich potřeby, zamezují jejich vyloučení ze společnosti a umožňují jim žít plnohodnotný život v přirozeném prostředí. Společnost PROFÍ CREDIT Czech, a.s. v loňském roce přispěla částkou 1 000 000,- Kč ke zlepšení kvality života mnoha seniorů. Společně s Nadací Taťány Kuchařové se tak podařilo vylepšit životní podmínky těm, kteří to potřebují a na které bychom neměli zapomínat.

Společnost podporuje také projekty na pomoc nemocným cystickou fibrózou. Toto závažné dědičné onemocnění postihuje zejména dýchací a trávicí systém. Dětem s tímto onemocněním se říká „slané děti“, z toho důvodu, že mají příliš slaný pot a kvůli svému onemocnění potřebují intenzivní léčbu každý den po celý život. Slané děti společnost podporuje již druhým rokem a stejně tak se druhým rokem zapojuje do Větrníkového dne, který probíhá v rámci Evropského dne pro cystickou fibrózu. Cílem je ruční výroba větrníků a výtěžek z prodeje je pak použit na podporu slaných dětí. Zaměstnanci společnosti se také zúčastnili této celorepublikové akce a vyráběli větrníky z různých materiálů.

Mimo jiné společnost PROFÍ CREDIT Czech, a.s. zaštitila benefiční softballový zápas, který proběhl 16. 7. 2013 na stadionu Eagles v Praze, a to za účasti známých osobností v čele s patronem slaných dětí Ivanem Trojanem. V rámci tohoto turnaje převzala ředitelka Klubu CF z rukou marketingového ředitele strategické sekce společnosti šek v hodnotě 500 000,- Kč. Společnost PROFÍ CREDIT Czech, a.s. tak pomáhá dětem a jejich rodinám lépe zvládnout život s touto nemocí.

V roce 2013 se naše společnost stala sponzorem nejvýznamnější události dostihové sezóny – Velké pardubické. v rámci dostihového dne byla možnost častého povšimnutí si značky PROFIREAL Group, která částkou 230 000,- Kč dotovala dostih nesoucí název Křišťálový pohár skupiny PROFIREAL Group, který získal pětiletý ryzák Luminator v sedle s žokejem Jaroslavem Brečkou.

4. ZPRÁVA PŘEDSTAVENSTVA

Zpráva představenstva o stavu majetku za rok 2013, roční účetní závěrce za rok 2013 a návrh na rozdělení zisku společnosti PROFÍ CREDIT Czech, a.s. za rok 2013.

Dne: 28.3.2014

Zpracoval: Ing. Rudolf Cejnar CEO BS, PROFÍ CREDIT Czech, a.s.

Tuto zprávu předkládá jedinému akcionáři při výkonu působnosti valné hromady představenstvo společnosti PROFÍ CREDIT Czech, a.s. založené dne 5.12.1994 se sídlem Klimentská 1216/46, 110 00 Praha 1. Hlavním předmětem podnikání společnosti v roce 2013 bylo poskytování úvěrů a půjček.

Celková aktiva společnosti v účetním období 2013 dosáhla objemu 5 073 267 tis. Kč. Podíl oběžných aktiv představuje 97,27 % a jejich celkový objem v roce 2013 činil 4 934 771 tis. Kč, přičemž pohledávky z obchodního styku činily 4 825 211 tis. Kč. Podíl stálých aktiv na celkových aktivech společnosti dosáhl 1,69 % a jejich celkový objem v roce 2013 činil 85 689 tis. Kč.

Cizí zdroje společnosti dosahovaly 2 527 363 tis. Kč, z čehož dlouhodobý úvěr činil 1 634 550 tis. Kč.

Hlavní podíl na celkových výnosech společnosti, které v roce 2013 dosáhly výše 1 747 097 tis. Kč, měly finanční výnosy z poskytnutých půjček a úvěrů ve výši 936 291 tis. Kč, smluvní pokuty, penále a úroky z prodlení ve výši 660 763 tis. Kč, ostatní provozní výnosy (soudní poplatky, poplatky za právní zastoupení, atd.) ve výši 130 812 tis. Kč.

Náklady v roce 2013 dosáhly celkové výše 1 652 295 tis. Kč, přičemž hlavní nákladové položky tvořily opravné položky a tvorba rezerv v provozní oblasti ve výši 700 310 tis. Kč, odepsané pohledávky z důvodu bezvýsledné exekuce ve výši 71 267 tis. Kč, úroky z úvěrů ve výši 298 770 tis. Kč, náklady na provize externím úvěrovým a inkasním pracovníkům ve výši 139 416 tis. Kč a mzdové náklady ve výši 92 384 tis. Kč.

Účetní jednotka k 31.12.2013 vykázala účetní hospodářský výsledek před zdaněním ve výši 155 580 464,69 Kč. Po započtení odložené daně (2 305 346,01 Kč) a daňové povinnosti společnost dosáhla za rok 2013 zisk ve výši 94 801 834,42 Kč. Po úpravě o připočitatelné


a odpočitatelné položky činil základ daně z příjmů za vykazované účetní období 308 813 621 Kč. Daňová povinnost za rok 2013, včetně srážkové daně, představuje částku 58 473 284,26 Kč.

V souladu s podnikatelským plánem docílila společnost PROFÍ CREDIT Czech, a.s. v roce 2013 účetní zisk. Čistý účetní zisk společnosti za rok 2013 představuje částku 94 801 834,42 Kč. V souladu se stanovami společnosti se navrhuje převedení celé výše na účet nerozděleného zisku.

Účetní jednotka k 31.12.2013 natvořila zákonný rezervní fond ve výši 53 449 066,48 Kč. S ohledem na zrušení povinnosti vytvářet zákonný rezervní fond a v souladu se stanovami společnosti navrhuje jeho zrušení a převedení celé výše na účet nerozděleného zisku.

Konkrétní výsledky hospodaření v podrobnějším členění jsou obsahem příkládaných výkazů:

- rozvaha v plném rozsahu,
- výkaz zisků a ztrát v plném rozsahu,
- přehled o peněžních tocích,
- přílohy k účetní závěrce v plném rozsahu
- zpráva o vztazích mezi propojenými osobami.



Ing. David Chour

předseda představenstva



Ing. Rudolf Cejnar

člen představenstva

5. ZÁVĚREČNÁ ZPRÁVA DOZORČÍ RADY

Závěrečná zpráva dozorčí rady společnosti PROFÍ CREDIT CZECH, a.s. pro jednání valné hromady společnosti.

Dozorčí rada společnosti PROFÍ CREDIT Czech, a.s. na svém zasedání dne 28.4.2014 projednala představenstvem společnosti předložené dokumenty o hospodářském výsledku společnosti za účetní období a zdaňovací období roku 2013, a to:

1. Účetní závěrka společnosti za rok 2013
2. Zpráva představenstva o podnikatelské činnosti společnosti v roce 2013
3. Zpráva představenstva společnosti o stavu majetku, účetní závěrce a návrh na rozdělení zisku společnosti za rok 2013
4. Zpráva nezávislého auditora o ověření účetní závěrky k 31.12.2013
5. Zpráva o vztazích mezi propojenými osobami za rok 2013

Dozorčí rada v souladu s ustanovením § 198 obchodního zákoníku přezkoumává mj. řádnou účetní závěrku a návrh představenstva na rozdělení zisku nebo úhradu ztráty a předkládá své vyjádření valné hromadě. Řádná účetní závěrka společnosti PROFÍ CREDIT Czech, a.s. za rok 2013 byla ověřená auditorskou společností Deloitte Audit s.r.o., se sídlem Karolinská 654/2, 186 00 Praha 8. Auditorská společnost ověřila rovněž správnost údajů uvedených ve Zprávě o vztazích mezi propojenými osobami.

Hospodářským výsledkem společnosti za rok 2013 je zisk ve výši 94 801 834,42 Kč. V souladu se stanovami společnosti navrhuje jeho rozdělení následujícím způsobem:

- částka 94 801 834,42 Kč bude převedena na účet nerozděleného zisku.

Natvořený zákonný rezervní fond k 31.12.2013 činí 53 449 066,48 Kč. S ohledem na zrušení povinnosti vytvářet zákonný rezervní fond a v souladu se stanovami společnosti navrhuje jeho zrušení následujícím způsobem:

- částka 53 449 066,48 Kč bude převedena na účet nerozděleného zisku.

Dozorčí rada projednala výsledky hospodaření za rok 2013, seznámila se s obsahem zprávy auditora o ověření řádné účetní závěrky, projednala a přezkoumala řádnou účetní závěrku za

rok 2013, projednala a přezkoumala návrh představenstva na rozdělení zisku společnosti a přezkoumala a vyjádřila souhlasné stanovisko ke Zprávě o vztazích mezi propojenými osobami dle §66a, odst. 10 obchodního zákoníku. Dozorčí rada konstatuje, že účetní závěrka byla sestavena na základě řádně vedeného účetnictví a že návrh představenstva na rozdělení zisku je v souladu s právními předpisy.

Dozorčí rada doporučuje valné hromadě schválit řádnou účetní závěrku společnosti za rok 2013, výše uvedený návrh představenstva na rozdělení zisku společnosti za rok 2013 a Zprávu o vztazích mezi propojenými osobami za rok 2013.



Ing. Zdeněk Lhotský

Předseda dozorčí rady společnosti PROFÍ CREDIT Czech, a.s.

6. ZPRÁVA NEZÁVISLÉHO AUDITORA



Deloitte Audit s.r.o.
Nile House
Karolinská 654/2
186 00 Praha 8 - Karlín
Česká republika

Tel: +420 246 042 500
Fax: +420 246 042 555
DeloitteCZ@deloitteCE.com
www.deloitte.cz

ZPRÁVA NEZÁVISLÉHO AUDITORA

Pro akcionáře společnosti
PROFI CREDIT Czech, a.s.

zapsána Městským soudem
v Praze, oddíl C, vložka 24349
IČ: 49620592
DIČ: CZ49620592

Se sídlem: Klimentská 1216/46, 110 00 Praha 1 – Nové Město
Identifikační číslo: **618 60 069**

Zpráva o účetní závěrce

Na základě provedeného auditu jsme dne 28. března 2014 vydali k účetní závěrce, která je součástí této výroční zprávy v kapitole 7, zprávu následujícího znění:

„Provedli jsme audit přiložené účetní závěrky společnosti PROFÍ CREDIT Czech, a.s. zahrnující rozvahu k 31. prosinci 2013, výkaz zisku a ztráty, přehled o změnách vlastního kapitálu a přehled o peněžních tocích za rok končící k tomuto datu a přílohu této účetní závěrky, která obsahuje popis použitých podstatných účetních metod a další vysvětlující informace.

Odpovědnost statutárního orgánu účetní jednotky za účetní závěrku

Statutární orgán společnosti je odpovědný za sestavení účetní závěrky, která podává věrný a poctivý obraz v souladu s českými účetními předpisy, a za takový vnitřní kontrolní systém, který považuje za nezbytný pro sestavení účetní závěrky tak, aby neobsahovala významné (materiální) nesprávnosti způsobené podvodem nebo chybou.

Odpovědnost auditora

Naši odpovědnost je vyjádřit na základě našeho auditu výrok k této účetní závěrce. Audit jsme provedli v souladu se zákonem o auditorech a Mezinárodními auditorskými standardy a souvisejícími aplikačními doložkami Komory auditorů České republiky. V souladu s těmito předpisy jsme povinni dodržovat etické požadavky a naplánovat a provést audit tak, abychom získali přiměřenou jistotu, že účetní závěrka neobsahuje významné (materiální) nesprávnosti.

Audit zahrnuje provedení auditorských postupů k získání důkazních informací o částkách a údajích zveřejněných v účetní závěrce. Výběr postupů závisí na úsudku auditora, zahrnujícím i vyhodnocení rizik významné (materiální) nesprávnosti údajů uvedených v účetní závěrce způsobené podvodem nebo chybou. Při vyhodnocování těchto rizik auditor posoudí vnitřní kontrolní systém relevantní pro sestavení účetní závěrky podávající věrný a poctivý obraz. Cílem tohoto posouzení je navrhnout vhodné auditorské postupy, nikoli vyjádřit se k účinnosti vnitřního kontrolního systému účetní jednotky. Audit též zahrnuje posouzení vhodnosti použitých účetních metod, přiměřenosti účetních odhadů provedených vedením i posouzení celkové prezentace účetní závěrky. Jsme přesvědčeni, že důkazní informace, které jsme získali, poskytují dostatečný a vhodný základ pro vyjádření našeho výroku.

Výrok auditora

Podle našeho názoru účetní závěrka podává věrný a poctivý obraz finanční pozice společnosti PROFÍ CREDIT Czech, a.s. k 31. prosinci 2013 a její finanční výkonnosti a peněžních toků za rok končící k tomuto datu v souladu s českými účetními předpisy."

Zpráva o zprávě o vztazích

Ověřili jsme věcnou správnost údajů uvedených ve zprávě o vztazích společnosti PROFÍ CREDIT Czech, a.s. za rok končící k 31. prosinci 2013, která je součástí této výroční zprávy v kapitole 8. Za sestavení této zprávy o vztazích je odpovědný statutární orgán společnosti. Naším úkolem je vydat na základě provedeného ověření stanovisko k této zprávě o vztazích.

Ověření jsme provedli v souladu s Auditorským Standardem č. 56 Komory auditorů České republiky. Tento standard vyžaduje, abychom plánovali a provedli ověření s cílem získat omezenou jistotu, že zpráva o vztazích neobsahuje významné (materiální) věcné nesprávnosti. Ověření je omezeno především na dotazování pracovníků společnosti a na analytické postupy a výběrovým způsobem provedené prověření věcné správnosti údajů. Proto toto ověření poskytuje nižší stupeň jistoty než audit. Audit jsme neprováděli, a proto nevyjadřujeme výrok auditora.

Na základě našeho ověření jsme nezjistili žádné skutečnosti, které by nás vedly k domněnce, že zpráva o vztazích společnosti PROFÍ CREDIT Czech, a.s. za rok končící k 31. prosinci 2013 obsahuje významné (materiální) věcné nesprávnosti.

Zpráva o vztazích byla sestavena v souladu s ustanoveními § 66a zákona č. 513/1991 Sb., obchodního zákoníku.

Zpráva o výroční zprávě

Ověřili jsme též soulad výroční zprávy společnosti k 31. prosinci 2013 s účetní závěrkou. Za správnost výroční zprávy je zodpovědný statutární orgán společnosti. Naším úkolem je vydat na základě provedeného ověření výrok o souladu výroční zprávy s účetní závěrkou.

Ověření jsme provedli v souladu s Mezinárodními auditorskými standardy a souvisejícími aplikačními doložkami Komory auditorů České republiky. Tyto standardy vyžadují, aby auditor naplánoval a provedl ověření tak, aby získal přiměřenou jistotu, že informace obsažené ve výroční zprávě, které popisují skutečnosti, jež jsou též předmětem zobrazení v účetní závěrce, jsou ve všech významných (materiálních) ohledech v souladu s příslušnou účetní závěrkou. Jsme přesvědčeni, že provedené ověření poskytuje přiměřený podklad pro vyjádření výroku auditora.

Podle našeho názoru jsou informace uvedené ve výroční zprávě společnosti ve všech významných (materiálních) ohledech v souladu s výše uvedenou účetní závěrkou.

V Praze dne 5. června 2014

Auditorská společnost:

Statutární auditor:

Deloitte Audit s.r.o.
oprávnění č. 79

Diana Rádl Rogerová
oprávnění č. 2045



7. ÚČETNÍ ZÁVĚRKA

7.1 Rozvaha v plném rozsahu k datu 31. 12. 2013 (v tisících Kč)

	31.12.2013			31.12.2012
	Brutto	Korekce	Netto	Netto
AKTIVA CELKEM	9 232 638	4 159 371	5 073 267	4 480 078
B. Dlouhodobý majetek	151 018	65 149	85 869	67 993
B.I. Dlouhodobý nehmotný majetek	57 680	16 975	40 705	20 204
B.I.2. Nehmotné výsledky výzkumu a vývoje	984	740	244	383
B.I.3. Software	19 784	16 175	3 609	4 065
B.I.6. Jiný dlouhodobý nehmotný majetek	2 218	60	2 158	0
B.I.7. Nedokončený dlouhodobý nehmotný majetek	34 694		34 694	15 756
B.II. Dlouhodobý hmotný majetek	93 158	48 174	44 984	47 559
B.II.1. Pozemky	2 635		2 635	2 635
B.II.2. Stavby	47 495	19 367	28 128	29 562
B.II.3. Samostatné movité věci a soubory movitých věcí	40 285	28 807	11 478	13 747
B.II.7. Nedokončený dlouhodobý hmotný majetek	2 743		2 743	1 615
B.III. Dlouhodobý finanční majetek	180		180	230
B.III.1. Podíly v ovládaných a řízených osobách				0
B.III.3. Ostatní dlouhodobé cenné papíry a podíly				50
B.III.5. Jiný dlouhodobý finanční majetek	180		180	180
C. Oběžná aktiva	9 028 993	4 094 222	4 934 771	4 366 219
C.I. Zásoby	313		313	371
C.I.5. Zboží	313		313	371
C.II. Dlouhodobé pohledávky	1 371 460		1 371 460	1 223 699
C.II.1. Pohledávky z obchodních vztahů	1 371 460		1 371 460	1 223 699
C.III. Krátkodobé pohledávky	7 611 824	4 094 222	3 517 602	3 119 384
C.III.1. Pohledávky z obchodních vztahů	7 547 973	4 094 222	3 453 751	3 055 091
C.III.2. Pohledávky - ovládající a řídicí osoba	7 220		7 220	13 889
C.III.6. Stát - daňové pohledávky	46 792		46 792	43 643
C.III.7. Krátkodobé poskytnuté zálohy	9 642		9 642	6 455
C.III.8. Dohadné účty aktivní	232		232	269
C.III.9. Jiné pohledávky	-35		-35	38
C.IV. Krátkodobý finanční majetek	45 396		45 396	22 764
C.IV.1. Peníze	515		515	470
C.IV.2. Účty v bankách	44 881		44 881	22 294
D. I. Časové rozlišení	52 627		52 627	45 866
D.I.1. Náklady příštích období	47 634		47 634	42 674
D.I.3. Příjmy příštích období	4 993		4 993	3 192

	31.12.2013	31.12.2012
PASIVA CELKEM	5 073 267	4 480 078
A. Vlastní kapitál	1 205 230	1 254 885
A.I. Základní kapitál	232 650	232 650
A.I.1. Základní kapitál	232 650	232 650
A.II. Kapitálové fondy		-482
A.II.3. Oceňovací rozdíly z přecenění majetku a závazků		-482
A.III. Rezervní fondy, nedělitelný fond a ostatní fondy ze zisku	53 449	53 449
A.III.1. Zákonný rezervní fond/Nedělitelný fond	53 449	53 449
A.IV. Výsledek hospodaření minulých let	824 329	841 967
A.IV.1. Nerozdělený zisk minulých let	869 268	841 967
A.IV.3. Jiný výsledek hospodaření minulých let	-44 939	
A.V. Výsledek hospodaření běžného účetního období (+ -)	94 802	127 301
B. Cizí zdroje	2 527 363	2 053 382
B.I. Rezervy	105 170	54 190
B.I.3. Rezerva na daň z příjmů	103 362	48 801
B.I.4. Ostatní rezervy	1 808	5 389
B.II. Dlouhodobé závazky	1 953 504	1 666 508
B.II.1. Závazky z obchodních vztahů	93 835	98 471
B.II.7. Dlouhodobé směnky k úhradě	24 155	
B.II.9. Jiné závazky	1 652 455	1 387 283
B.II.10. Odložený daňový závazek	183 059	180 754
B.III. Krátkodobé závazky	355 756	223 684
B.III.1. Závazky z obchodních vztahů	47 330	30 662
B.III.2. Závazky - ovládající a řídicí osoba	3 951	2 427
B.III.5. Závazky k zaměstnancům	7 094	14 480
B.III.6. Závazky ze sociálního zabezpečení a zdravotního pojištění	3 984	4 233
B.III.7. Stát - daňové závazky a dotace	1 445	2 894
B.III.8. Krátkodobé přijaté zálohy	58	49
B.III.10. Dohadné účty pasivní	24 555	5 334
B.III.11. Jiné závazky	267 339	163 605
B.IV. Bankovní úvěry a výpomoci	112 933	109 000
B.IV.2. Krátkodobé bankovní úvěry	103 933	100 000
B.IV.3. Krátkodobé finanční výpomoci	9 000	9 000
C. I. Časové rozlišení	1 340 674	1 171 811
C.I.1. Výdaje příštích období	57 472	49 479
C.I.2. Výnosy příštích období	1 283 202	1 122 332

7.2 Výkaz zisku a ztráty v druhovém členění, období končící k 31. 12. 2013 (v tisících Kč)

		Období do 31.12.2013	Období do 31.12.2012
I.	Tržby za prodej zboží	3	5
+	Obchodní marže	3	5
II.	Výkony	18 068	14 277
II.1.	Tržby za prodej vlastních výrobků a služeb	18 068	14 277
B.	Výkonová spotřeba	129 511	109 928
B.1.	Spotřeba materiálu a energie	12 394	14 355
B.2.	Služby	117 117	95 573
+	Přidaná hodnota	-111 440	-95 646
C.	Osobní náklady	143 730	140 685
C.1.	Mzdové náklady	92 384	89 596
C.2.	Odměny členům orgánů společnosti a družstva	18 017	20 001
C.3.	Náklady na sociální zabezpečení a zdravotní pojištění	31 713	29 493
C.4.	Sociální náklady	1 616	1 595
D.	Daně a poplatky	16 434	15 803
E.	Odpisy dlouhodobého nehmotného a hmotného majetku	5 959	5 629
III.	Tržby z prodeje dlouhodobého majetku a materiálu	881	610
III.1.	Tržby z prodeje dlouhodobého majetku	881	610
F.	Zůstatková cena prodaného dlouhodobého majetku a materiálu	2 460	204
F.1.	Zůstatková cena prodaného dlouhodobého majetku	2 460	204
G.	Změna stavu rezerv a opravných položek v provozní oblasti a komplexních nákladů příštích období	700 310	546 025
IV.	Ostatní provozní výnosy	791 575	782 693
H.	Ostatní provozní náklady	125 045	208 408
*	Provozní výsledek hospodaření	-312 922	-229 097
VI.	Tržby z prodeje cenných papírů a podílů	1	25
J.	Prodané cenné papíry a podíly	534	1 299
M.	Změna stavu rezerv opravných položek ve finanční oblasti		-1 688
X.	Výnosové úroky	34	14
N.	Nákladové úroky	298 770	264 342
XI.	Ostatní finanční výnosy	936 535	810 342
O.	Ostatní finanční náklady	168 764	140 731
*	Finanční výsledek hospodaření	468 502	405 697
Q.	Daň z příjmů za běžnou činnost	60 778	49 299
Q.1.	- splatná	58 473	49 151
Q.2.	- odložená	2 305	148
**	Výsledek hospodaření za běžnou činnost	94 802	127 301
***	Výsledek hospodaření za účetní období (+/-)	94 802	127 301
****	Výsledek hospodaření před zdaněním	155 580	176 600

7.3 Přehled o změnách vlastního kapitálu k datu 31. 12. 2013

(v tisících Kč)

	Základní kapitál	Kapitálové fondy	Rezervní fondy, nedělitelný fond a ostatní fondy ze zisku	Nerozdělený zisk minulých let	Neuhrazená ztráta minulých let	Výsledek hospodaření běžného účetního období	VLASTNÍ KAPITÁL CELKEM
Stav k 31.12.2011	232 650	-620	53 449	697 270		144 697	1 127 446
Rozdělení výsledku hospodaření				144 697		-144 697	
Přecenění majetkových podílů		138					138
Výsledek hospodaření za běžné období						127 301	127 301
Stav k 31.12.2012	232 650	-482	53 449	841 967		127 301	1 254 885
Rozdělení výsledku hospodaření				127 301		-127 301	
Přecenění majetkových podílů		482					482
Vyplacené dividendy				-100 000			-100 000
Jiný výsledek hospodaření minulých let				-44 939			-44 939
Výsledek hospodaření za běžné období						94 802	94 802
Stav k 31.12.2013	232 650		53 449	824 329		94 802	1 205 230

7.4 Přehled o peněžních tocích (Cash Flow) k 31. 12. 2013 (v tisících Kč)

		Období do 31.12.2013	Období do 31.12.2012
P.	Počáteční stav peněžních prostředků	22 764	13 704
	Peněžní toky z hlavní výdělečné činnosti (provozní činnost)		
Z.	Výsledek hospodaření za běžnou činnost před zdaněním	155 580	176 600
A.1.	Úpravy o nepeněžní operace	-625 179	-586 923
A.1.1.	Odpisy stálých aktiv	5 959	5 629
A.1.2.	Změna stavu opravných položek a rezerv	700 310	546 025
A.1.3.	Zisk (ztráta) z prodeje stálých aktiv	1 579	-406
A.1.5.	Nákladové a výnosové úroky	298 736	264 328
A.1.6.	Opravy o ostatní nepeněžní operace	-560 336	-453 829
A.*	Čistý provozní peněžní tok před změnami pracovního kapitálu	-469 599	-410 323
A.2.	Změna stavu pracovního kapitálu	741 507	729 124
A.2.1.	Změna stavu pohledávek a časového rozlišení aktiv	-483 713	-327 431
A.2.2.	Změna stavu závazků a časového rozlišení pasív	153 735	107 820
A.2.3.	Změna stavu zásob	58	66
A.**	Čistý provozní peněžní tok před zdaněním a mimořádnými položkami	271 907	318 801
A.3.	Vyplacené úroky	-296 845	-261 973
A.4.	Přijaté úroky	34	14
A.5.	Zaplacená daň z příjmů za běžnou činnost	-51 915	-35 945
A.***	Čistý peněžní tok z provozní činnosti	-76 819	20 897
B.1.	Výdaje spojené s nabytím stálých aktiv	-26 295	-19 656
B.2.	Příjmy z prodeje stálých aktiv	881	610
B.3.	Půjčky a úvěry spřízněným osobám	-6 050	-6 642
B.***	Čistý peněžní tok z investiční činnosti	-31 464	-25 688
	Peněžní toky z finančních činností		
C.1.	Změna stavu závazků z financování	230 915	13 851
C.2.	Dopady změn vlastního kapitálu	-100 000	
C.2.6.	Vyplacené dividendy	-100 000	
C.***	Čistý peněžní tok z finanční činnosti	130 915	13 851
F.	Čistá změna peněžních prostředků	22 632	9 060
R.	Konečný stav peněžních prostředků	45 396	22 764

7.5. Příloha k účetní závěrce

1.	OBECNÉ ÚDAJE.....	37
1.1.	ZALOŽENÍ A CHARAKTERISTIKA SPOLEČNOSTI.....	37
1.2.	ORGANIZAČNÍ STRUKTURA SPOLEČNOSTI.....	38
1.3.	IDENTIFIKACE SKUPINY.....	39
1.4.	PŘEDSTAVENSTVO A DOZORČÍ RADA K 31.12.2013.....	39
1.5.	VÝZNAMNÉ UDÁLOSTI V ROCE 2013.....	39
1.6.	NEJISTOTA OHLEDNĚ DOPADU GLOBÁLNÍ FINANČNÍ KRIZE.....	39
2.	ÚČETNÍ METODY A OBECNÉ ÚČETNÍ ZÁSADY.....	40
3.	PŘEHLED VÝZNAMNÝCH ÚČETNÍCH PRAVIDEL A POSTUPŮ.....	41
3.1.	DLOUHODOBÝ HNOTNÝ MAJETEK.....	41
3.2.	DLOUHODOBÝ NEHMOTNÝ MAJETEK.....	42
3.3.	DLOUHODOBÝ FINANČNÍ MAJETEK.....	43
3.4.	ZÁSOBY.....	43
3.5.	POHLEDÁVKY.....	43
3.6.	ZÁVAZKY Z OBCHODNÍCH VZTAHŮ.....	44
3.7.	VYDANÉ DLUHOPISY.....	44
3.8.	ÚVĚRY A PŮJČKY.....	44
3.9.	REZERVY.....	45
3.10.	VÝNOSY PŘÍŠTÍCH OBDOBÍ.....	45
3.11.	PŘEPOČTY ÚDAJŮ V CIZÍCH MĚNÁCH NA ČESKOU MĚNU.....	45
3.12.	FINANČNÍ LEASING.....	45
3.13.	DANĚ.....	46
3.14.	SNÍŽENÍ HODNOTY.....	46
3.15.	VÝNOSY.....	47
3.16.	POUŽITÍ ODHADŮ.....	47
3.17.	SPRÍZNĚNÉ OSOBY.....	48
3.18.	ZMĚNY ZPŮSOBU OCEŇOVÁNÍ, POSTUPŮ ODPISOVÁNÍ A POSTUPŮ ÚČTOVÁNÍ OPROTI PŘEDCHÁZEJÍCÍMU ÚČETNÍMU OBDOBÍ.....	48
3.19.	PŘEHLED O PENĚŽNÍCH TOCÍCH.....	48
4.	DOPLŇUJÍCÍ ÚDAJE K ROZVAZE A VÝKAZU ZISKU A ZTRÁTY.....	49
4.1.	DLOUHODOBÝ MAJETEK.....	49
4.2.	DLOUHODOBÝ FINANČNÍ MAJETEK.....	53
4.3.	POHLEDÁVKY.....	54
4.4.	KRÁTKODOBÉ POHLEDÁVKY.....	54
4.5.	NÁKLADY PŘÍŠTÍCH OBDOBÍ.....	56
4.6.	VLASTNÍ KAPITÁL.....	56
4.7.	REZERVY.....	56
4.8.	ZÁVAZKY.....	57

4.9.	KRÁTKODOBÉ ZÁVAZKY	58
4.10.	BANKOVNÍ ÚVĚRY	59
4.11.	DOHADNÉ ÚČTY PASIVNÍ - KRÁTKODOBÉ.....	59
4.12.	VÝNOSY A VÝDAJE PŘÍŠTÍCH OBDOBÍ.....	59
4.13.	DAŇ Z PŘÍJMŮ	60
4.14.	ODLOŽENÁ DAŇ.....	60
4.15.	TRŽBY ZA PRODEJ SLUŽEB	61
4.16.	TRANSAKCE SE SPŘÍZNĚNÝMI SUBJEKTY.....	61
4.17.	SPOTŘEBOVANÉ NÁKUPY	64
4.18.	SLUŽBY.....	64
4.19.	OSTATNÍ PROVOZNÍ VÝNOSY	65
4.20.	OSTATNÍ PROVOZNÍ NÁKLADY	65
4.21.	VÝNOSOVÉ ÚROKY	65
4.22.	OSTATNÍ FINANČNÍ VÝNOSY	66
4.23.	NÁKLADOVÉ ÚROKY	66
4.24.	OSTATNÍ FINANČNÍ NÁKLADY.....	66
5.	ZAMĚSTNANCI, VEDENÍ SPOLEČNOSTI A STATUTÁRNÍ ORGÁNY	67
5.1.	OSOBNÍ NÁKLADY A POČET ZAMĚSTNANCŮ.....	67
5.2.	POSKYTNUTÉ PŮJČKY, ÚVĚRY ČI OSTATNÍ PLNĚNÍ	67
6.	ZÁVAZKY NEUVEDENÉ V ÚČETNICTVÍ	69
7.	UDÁLOSTI, KTERÉ NASTALY PO DATU ÚČETNÍ ZÁVĚRKY.....	70

1. OBECNÉ ÚDAJE

1.1. Založení a charakteristika společnosti

PROFI CREDIT Czech, a.s. (dříve Profireal, a.s.) (dále jen „společnost“) byla založena zakladatelskou smlouvou jako akciová společnost dne 21. listopadu 1994 a vznikla zapsáním do obchodního rejstříku soudu v Hradci Králové dne 5. prosince 1994, v současné době je společnost vedena u Městského soudu v Praze, oddíl B, vložka 2892.

Předmětem podnikání společnosti je:

- služby v oblasti administrativní správy a služby organizačně hospodářské povahy u fyzických a právnických osob;
- poskytování úvěrů a půjček z vlastních zdrojů;
- správa nemovitostí;
- pronájem nemovitostí spojený s dalšími službami;
- činnost realitní kanceláře;
- zastavárna;
- obchod s pohledávkami a dluhy - factoring a forfaiting;
- organizační činnost v oblasti společenských akcí;
- zprostředkovatelská činnost v oblasti obchodu;
- pronájem a půjčování věcí movitých;
- velkoobchod;
- specializovaný maloobchod.

V roce 2013 došlo ke změně sídla společnosti, které je nyní v Praze 1, Klimentská 1216/46, 110 00.

V roce 2013 zůstala výše základního kapitálu nezměněna a činí 232 650 tis. Kč (63 ks akcií v celkové nominální hodnotě 232 650 tis. Kč).

Účetní závěrka společnosti je sestavena k 31.12.2013.

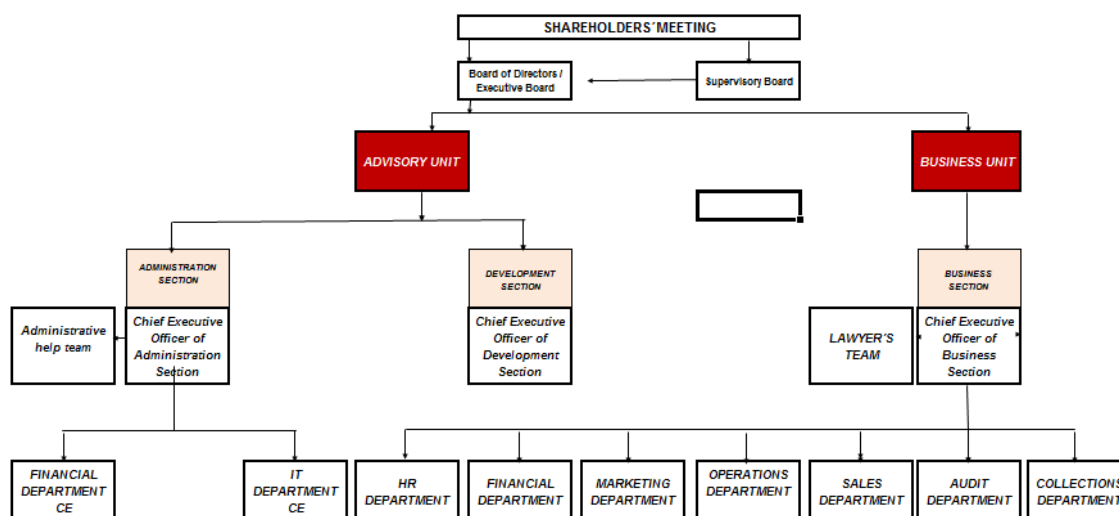
Účetním obdobím je kalendářní rok - od 1.1.2013 do 31.12.2013.

Tato účetní závěrka je řádnou účetní závěrkou a nebyla sestavena pro žádný konkrétní účel, transakci nebo uživatele. Při přijímání rozhodnutí by se uživatelé neměli spoléhat výhradně na tuto účetní závěrku a měli by před přijetím rozhodnutí podniknout další příslušná dotazování.

Fyzické a právnické osoby podílející se více než 20 % na základním kapitálu společnosti a výše jejich podílu jsou uvedeny v následující tabulce:

Akcionář	% podíl na základním kapitálu
PROFIREAL Group SE	100 %
Celkem	100 %

1.2. Organizační struktura společnosti



1.3. Identifikace skupiny

Společnost je součástí finanční skupiny PROFIREAL Group SE.

1.4. Představenstvo a dozorčí rada k 31.12.2013

	Funkce	Jméno
Představenstvo	předseda	David Chour
	člen	Petr Vrba
	člen	Rudolf Cejnar
	člen	Vladimír Michniewicz
	člen	Karol Jurák
Dozorčí rada	předseda	Roman Kouba
	člen	Marian Ganaj
	člen	Miroslava Oravcová

1.5. Významné události v roce 2013

V roce 2013 nedošlo k žádným významným událostem.

1.6. Nejistota ohledně dopadu globální finanční krize

Společnost by mohla být i nadále ovlivněna dopady globální finanční a ekonomické krize. Společnost může být v jejím důsledku vystavena vyššímu riziku zejména ve vztahu k vysoké volatilitě a nejistotě spojené s oceněním, možným snížením hodnoty aktiv, podmíněnými závazky a budoucím vývojem na trzích. Tato potenciální rizika mohou mít dopad na účetní závěrku společnosti v budoucnosti.

Účetní závěrka k 31. prosinci 2013 je sestavena na základě současných nejlepších odhadů a vedení Společnosti se domnívá, že účetní závěrka podává věrný a poctivý obraz finanční pozice Společnosti a jejího výsledku hospodaření s využitím všech příslušných a dostupných informací k datu sestavení závěrky.

2. ÚČETNÍ METODY A OBECNÉ ÚČETNÍ ZÁSADY

Účetnictví společnosti je vedeno a účetní závěrka byla sestavena v souladu se zákonem č. 563/1991 Sb. o účetnictví v platném znění, vyhláškou č. 500/2002 Sb., kterou se provádějí některá ustanovení zákona č. 563/1991 Sb. o účetnictví, pro účetní jednotky, které jsou podnikateli účtujícími v soustavě podvojného účetnictví, v platném znění a Českými účetními standardy pro podnikatele v platném znění.

Účetnictví respektuje obecné účetní zásady, především zásadu o oceňování majetku historickými cenami, zásadu účtování ve věcné a časové souvislosti, zásadu opatrnosti a předpoklad o schopnosti účetní jednotky pokračovat ve svých aktivitách.

Údaje v této účetní závěrce jsou vyjádřeny v tisících korunách českých (tis. Kč).

3. PŘEHLED VÝZNAMNÝCH ÚČETNÍCH PRAVIDEL A POSTUPŮ

3.1. Dlouhodobý hmotný majetek

Dlouhodobým hmotným majetkem se rozumí majetek, jehož doba použitelnosti je delší než jeden rok a jehož ocenění je vyšší než 5 tis. Kč v jednotlivém případě.

Odpisový plán (účetní odpisy) je stanovován na základě stanovení doby použití ve společnosti a odhadované zůstatkové ceny. Zůstatková cena je cena, za kterou bude možné majetek po ukončení používání odprodat.

Měsíční odpis se stanoví podle následujícího vzorce:

$$MO = \frac{PC - ZC}{D}$$

PC pořizovací cena

ZC zůstatková cena

D doba použití v měsících

MO měsíční odpis

Nakoupený dlouhodobý hmotný majetek je oceněn pořizovací cenou sníženou o oprávků a zaúčtovanou ztrátu ze snížení hodnoty.

Ocenění dlouhodobého hmotného majetku vytvořeného vlastní činností zahrnuje přímé náklady, nepřímé náklady bezprostředně související s vytvořením majetku vlastní činností (výrobní režie), popřípadě nepřímé náklady správního charakteru, pokud vytvoření majetku přesahuje období jednoho účetního období.

Reprodukční pořizovací cenou se oceňuje dlouhodobý hmotný majetek nabytý darováním, dlouhodobý majetek nově zjištěný v účetnictví (účtuje se souvztažným zápisem na příslušný účet oprávek) a vklad dlouhodobého hmotného majetku.

Technické zhodnocení, pokud převýšilo u jednotlivého majetku v úhrnu za zdaňovací období částku 5 tis. Kč, zvyšuje pořizovací cenu dlouhodobého hmotného majetku.

Pořizovací cena dlouhodobého hmotného majetku, s výjimkou pozemků a nedokončených investic, je odpisována po dobu odhadované životnosti majetku lineární metodou.

Majetek pořízený formou finančního pronájmu je odpisován u pronajímatele.

Technická zhodnocení na najatém dlouhodobém hmotném majetku jsou odpisována lineární metodou po dobu trvání nájemní smlouvy nebo po dobu odhadované životnosti, a to vždy po tu dobu, která je kratší.

Zisky či ztráty z prodeje nebo vyřazení majetku jsou určeny jako rozdíl mezi výnosy z prodeje a účetní zůstatkovou hodnotou majetku k datu prodeje a jsou účtovány do výkazu zisku a ztráty.

Způsob tvorby opravných položek

Zůstatková účetní hodnota majetku je porovnávána s jeho hodnotou z užívání. V případě, že je účetní hodnota vyšší, je ve výši rozdílu vytvořena opravná položka.

3.2. Dlouhodobý nehmotný majetek

Dlouhodobým nehmotným majetkem se rozumí majetek, jehož doba použitelnosti je delší než jeden rok a jehož ocenění je v případě zřizovacích výdajů vyšší než 5 tis. Kč v jednotlivém případě.

Dlouhodobým nehmotným majetkem se rozumí, kromě jiného, nehmotné výsledky vývoje s dobou použitelnosti delší než jeden rok, tyto se aktivují pouze v případě využití pro opakovaný prodej. Nehmotné výsledky výzkumu a vývoje, SW a ocenitelná práva vytvořená vlastní činností pro vlastní potřebu se neaktivují. Oceňuje se vlastními náklady, nebo reprodukční pořizovací cenou, je-li nižší.

Nakoupený dlouhodobý nehmotný majetek je oceněn pořizovací cenou sníženou o oprávků a zaúčtovanou ztrátu ze snížení hodnoty.

Výdaje související s výzkumem jsou účtovány do nákladů v roce, kdy vznikají.

Technické zhodnocení, pokud převýšilo u jednotlivého majetku v úhrnu za zdaňovací období částku 5 tis. Kč, zvyšuje pořizovací cenu dlouhodobého nehmotného majetku.

Dlouhodobý nehmotný majetek je odpisován lineárně na základě jeho předpokládané doby životnosti. Většina dlouhodobého nehmotného majetku je odepisována po dobu 5 let.

Způsob tvorby opravných položek

Společnost netvořila opravné položky k nehmotnému majetku.

3.3. Dlouhodobý finanční majetek

Dlouhodobým finančním majetkem se rozumí zejména půjčky s dobou splatnosti delší než jeden rok a majetkové účasti. Majetkové účasti se při nákupu oceňují pořizovací cenou.

Podíly ve společnostech, jejichž finanční toky a provozní procesy může společnost řídit s cílem získat přínosy z jejich činnosti, jsou klasifikovány jako Podíly v ovládaných a řízených osobách.

K datu účetní závěrky jsou majetkové účasti oceněny v pořizovacích cenách snížených o opravné položky. Majetkové účasti v cizí měně jsou k 31.12. přeceňovány kurzem ČNB.

Opravné položky jsou tvořeny na základě analýzy znehodnocení půjček a majetkových účastí.

3.4. Zásoby

Nakupované zásoby jsou oceňovány pořizovacími cenami. Pořizovací cena zahrnuje cenu pořízení a vedlejší pořizovací náklady – zejména celní poplatky, dopravné a skladovací poplatky, provize, pojistné a skonto. Společnost eviduje na skladě pouze drobné reklamní a propagační předměty.

3.5. Pohledávky

Pohledávky jsou při vzniku oceňovány jmenovitou hodnotou, následně sníženou o příslušné opravné položky k pochybným a nedobytným částkám. Pohledávky nabyté za úplatu nebo

vkladem jsou oceněny pořizovací cenou sníženou o opravnou položku k pochybným a nedobytným částkám.

Jmenovitá hodnota v souladu se smlouvou obsahuje i výši budoucích výnosů, o kterých společnost účtuje na účtu výnosy příštích období (viz bod 3.10.)

Způsob tvorby opravných položek

Společnost tvoří opravné položky k pohledávkám vzniklým z titulu úvěrových smluv a z titulu příslušenství k těmto pohledávkám. Výši opravných položek stanovuje na základě analýzy vymahatelnosti pohledávek po lhůtě splatnosti v minulých obdobích.

Na základě historických údajů společnost odhaduje všechny budoucí peněžní toky k jednotlivým typům pohledávek. Opravnou položku potom tvoří rozdíl mezi předpisem pohledávky a realizovanými nebo očekávanými úhradami.

3.6. Závazky z obchodních vztahů

Závazky z obchodních vztahů jsou zaúčtovány ve jmenovité hodnotě.

Společnost odepisuje závazky plynoucích z neidentifikovaných přijatých plateb starších pěti let do ostatních finančních výnosů.

3.7. Vydané dluhopisy

Společnost eviduje vydané dluhopisy jako závazek z titulu emitovaných dluhopisů ve výši jejich nominální hodnoty zvýšené o naběhlé úrokové náklady. Hodnota vydaných dluhopisů se snižuje o hodnotu vlastních dluhopisů.

3.8. Úvěry a půjčky

Úvěry a půjčky jsou zaúčtovány ve jmenovité hodnotě. Za krátkodobý úvěr/půjčku se považuje i část dlouhodobých úvěrů/půjček, která je splatná do jednoho roku od data účetní závěrky. Úroky jsou časově rozlišovány a účtovány do výsledku hospodaření za účetní období.

3.9. Rezervy

Rezervy jsou vytvářeny k pokrytí budoucích rizik a výdajů, u nichž je znám účel, je pravděpodobné, že nastanou, avšak není jistá částka nebo datum, v němž budou plněny. Společnost tvoří rezervy na nevyčerpanou dovolenou zaměstnanců a na daň z příjmů právnických osob.

Rezerva na nevybranou dovolenou je tvořena na základě analýzy nevybrané dovolené k datu účetní závěrky a průměrných mzdových nákladů včetně nákladů na sociální zabezpečení a zdravotní pojištění dle jednotlivých zaměstnanců.

Rezerva na daň z příjmů právnických osob je tvořena na základě kalkulace splatné daně.

3.10. Výnosy příštích období

Jako výnosy příštích období je zaúčtována zejména smluvní odměna od chvíle marného uplynutí lhůty o odstoupení od smlouvy o poskytnutí půjčky. Tato smluvní odměna je v průběhu trvání půjčky postupně rozpouštěna do výnosů.

3.11. Přepočty údajů v cizích měnách na českou měnu

Účetní operace v cizích měnách prováděné během roku jsou účtovány denním kurzem České národní banky.

K datu účetní závěrky jsou relevantní aktiva a pasiva přepočtena kursem ČNB platnému k datu, ke kterému je účetní závěrka sestavena.

3.12. Finanční leasing

Finančním leasingem se rozumí pořízení dlouhodobého hmotného majetku způsobem, při kterém se po uplynutí nebo v průběhu sjednané doby úplatného užívání majetku uživatelem převádí vlastnictví majetku z vlastníka na uživatele a uživatel do převodu vlastnictví hradí platby za nabytí v rámci nákladů.

Celková hodnota finančního leasingu je zachycena v rámci časového rozlišení a rozpouštěna po dobu pronájmu do nákladů. Celkový závazek z finančního leasingu s následnou koupí je zaúčtován na účet závazků a je postupně snižován v souladu s úhradou tohoto závazku.

3.13. Daně

3.13.1. Daňové odpisy dlouhodobého majetku

Pro účely výpočtu daňových odpisů je použita zrychlená metoda.

3.13.2. Splatná daň

Splatná daň za účetní období vychází ze zdanitelného zisku. Zdanitelný zisk se odlišuje od čistého zisku vykázaného ve výsledovce, neboť nezahrnuje položky výnosů nebo nákladů, které jsou zdanitelné nebo uznatelné v jiných obdobích, a dále nezahrnuje položky, které nepodléhají dani ani nejsou daňově odpočitatelné. Závazek společnosti z titulu splatné daně je vypočítán pomocí daňových sazeb platných k datu účetní závěrky.

3.13.3. Odložená daň

Výpočet odložené daně je založen na závazkové metodě vycházející z rozvahového přístupu.

Účetní hodnota odložené daňové pohledávky je k datu účetní závěrky posuzována a snížena v rozsahu, v jakém již není pravděpodobné, že bude k dispozici dostatečný zdanitelný zisk, proti němuž by bylo možno tuto pohledávku nebo její část uplatnit.

Odložená daň je zaúčtována do výsledovky s výjimkou případů, kdy se vztahuje k položkám účtovaným přímo do vlastního kapitálu a kdy je také související odložená daň zahrnuta do vlastního kapitálu.

Odložené daňové pohledávky a závazky jsou vzájemně započítány a v rozvaze vykázány v celkové netto hodnotě s výjimkou případů, kdy nelze některé dílčí daňové pohledávky započítávat proti dílčím daňovým závazkům.

3.14. Snížení hodnoty

Ke každému rozvahovému dni společnost prověřuje účetní hodnotu svého majetku, aby objevila náznaky toho, zda nedošlo ke ztrátě ze snížení hodnoty majetku. Existují-li takové signály, je odhadnuta realizovatelná hodnota majetku a určen případný rozsah ztráty ze snížení hodnoty. Není-li možno realizovatelnou hodnotu jednotlivých položek majetku odhadnout, určí společnost realizovatelnou hodnotu výnosové jednotky, ke které majetek patří.

Realizovatelná hodnota představuje vyšší z hodnot čisté prodejní ceny a hodnoty z užívání. Při posuzování hodnoty z užívání jsou odhadované budoucí peněžní toky diskontovány na svou současnou hodnotu prostřednictvím diskontní sazby před zdaněním, která zohledňuje současný tržní odhad časové hodnoty peněz a rizik konkrétně souvisejících s daným aktivem.

Pokud je podle odhadu realizovatelná hodnota majetku (nebo výnosové jednotky) nižší než jeho účetní hodnota, je účetní hodnota majetku (výnosové jednotky) snížena na hodnotu realizovatelnou.

3.15. Výnosy

Výnosy jsou zaúčtovány v hodnotě přijatého plnění nebo plnění, které bude přijato, a představují pohledávky za zboží a služby poskytnuté v průběhu běžné činnosti, po odečtení slev, daně z přidané hodnoty a dalších daní souvisejících s prodeji.

Smluvní odměna je časově rozlišovaná na základě výše nezaplacené části jistiny a je vykazována na řádku „Ostatní finanční výnosy“. Penále a úroky z prodlení jsou vykazovány na řádku „Ostatní provozní výnosy“.

Příjem z dividend je zaúčtován ve chvíli, kdy je deklarováno právo na přijetí dividend.

3.16. Použití odhadů

Sestavení účetní závěrky vyžaduje, aby vedení společnosti používalo odhady a předpoklady, jež mají vliv na vykazované hodnoty majetku a závazků k datu účetní závěrky a na vykazovanou výši výnosů a nákladů za sledované období. Vedení společnosti stanovilo tyto odhady a předpoklady na základě všech jemu dostupných relevantních informací a je přesvědčeno, že použité odhady a předpoklady se nebudou významným způsobem lišit od skutečných hodnot v následných účetních obdobích. Nicméně, současná celosvětová ekonomická krize, její akcelerace a turbulence na trzích zvyšuje riziko, že se skutečné výsledky mohou významně lišit od těchto odhadů. Mezi hlavní oblasti, kde může docházet k významným odlišnostem mezi skutečným výsledkem a odhadem, patří zejména opravné položky k pohledávkám.

3.17. Spřízněné osoby

Spřízněná osoba je spřízněná s účetní jednotkou pokud přímo nebo nepřímo prostřednictvím jednoho nebo několika zprostředkovatelů ovládá účetní jednotku, je ovládaná účetní jednotkou nebo je pod společným ovládním s účetní jednotkou (jde o mateřské podniky, dceřiné podniky a sesterské podniky) nebo pokud je členem klíčového managementu účetní jednotky nebo jejího mateřského podniku.

Transakce mezi spřízněnými osobami je převod zdrojů, služeb nebo závazků mezi spřízněnými osobami bez ohledu na to, zda je účtována cena.

Management společnosti definoval spřízněné osoby uvedené v účetní závěrce a transakce s nimi na základě jemu posledně známých údajů.

3.18. Změny způsobu oceňování, postupů odpisování a postupů účtování oproti předcházejícímu účetnímu období

V průběhu roku 2013 nedošlo k žádným změnám ve způsobu oceňování, postupu odpisování či postupu účtování.

3.19. Přehled o peněžních tocích

Přehled o peněžních tocích byl sestaven nepřímou metodou. Peněžní ekvivalenty představují krátkodobý likvidní majetek, který lze snadno a pohotově převést na předem známou částku v hotovosti. Peněžní prostředky a peněžní ekvivalenty lze analyzovat takto:

	31.12.2013	31.12.2012
Pokladní hotovost a peníze na cestě + ceniny	515	470
Účty v bankách	44 881	22 294
Peněžní prostředky a peněžní ekvivalenty celkem	45 396	22 764

(údaje v tis. Kč)

Peněžní toky z provozních, investičních nebo finančních činností jsou uvedeny v přehledu o peněžních tocích nekompenzovaně.

4. DOPLŇUJÍCÍ ÚDAJE K ROZVAZE A VÝKAZU ZISKU A ZTRÁTY

4.1. Dlouhodobý majetek

4.1.1. Dlouhodobý nehmotný majetek

Požizovací cena

(údaje v tis. Kč)

	Stav k 31.12.2011	Přírůstky	Úbytky	Stav k 31.12.2012	Přírůstky	Úbytky	Stav k 31.12.2013
Nehm. výsl. výzkumu a vývoje	644	340	0	984	0	0	984
Software	16 683	1 960	0	18 643	1 170	29	19 784
Jiný dlouhodobý nehm.majetek	0	0	0	0	2 218	0	2 218
Nedokončený DNM	3 551	14 505	2 300	15 756	22 326	3 388	34 694
Celkem	20 878	16 805	2 300	35 383	25 714	3 417	57 680

Oprávkky

(údaje v tis. Kč)

	Stav k 31.12.2011	Přírůstky	Úbytky	Stav k 31.12.2012	Přírůstky	Úbytky	Stav k 31.12.2013
Nehm. výsl. výzkumu a vývoje	446	155	0	601	139	0	740
Software	13 018	1 560	0	14 578	1 597	0	16 175
Jiný dlouhodobý nehm.majetek	0	0	0	0	60	0	60
Celkem	13 464	1 715	0	15 179	1 796	0	16 975

Zůstatková hodnota

(údaje v tis. Kč)

	Stav k 31.12.2012	Stav k 31.12.2013
Nehm. výsl. výzkumu a vývoje	383	244
Software	4 065	3 609
Jiný dlouhodobý nehm.majetek	0	2 158
Nedokončený DNM	15 756	34 694
Celkem	20 204	40 705

V nedokončeném nehmotném dlouhodobém majetku Společnost eviduje náklady ve výši 33 181 tis. Kč vynaložené na vývoj nového informačního systému, který plánuje uvést do provozu v roce 2014.

4.1.2. Dlouhodobý hmotný majetekPožizovací cena

(údaje v tis. Kč)

	Stav k 31.12.2011	Přírůstky	Úbytky	Stav k 31.12.2012	Přírůstky	Úbytky	Stav k 31.12.2013
Pozemky	2 635	0	0	2 635	0	0	2 635
Stavby	47 948	0	0	47 948	124	577	47 495
Samostatné movité věci	39 004	5 680	3 298	41 386	3 874	4 975	40 285
- <i>Stroje a zařízení</i>	5 272	2 268	721	6 819	1 751	385	8 185
- <i>Dopravní prostředky</i>	12 959	0	555	12 404	540	3 414	9 530
- <i>Inventář</i>	20 773	3 412	2 022	22 163	1 583	1 176	22 570
Nedokonč. dlouh. majetek	958	6 338	5 681	1 615	4 586	3 458	2 743
Celkem	90 545	12 018	8 979	93 584	8 584	9 010	93 158

Oprávky a opravné položky

(údaje v tis. Kč)

	Stav k 31.12.2011	Přírůstky	Úbytky	Stav k 31.12.2012	Přírůstky	Úbytky	Stav k 31.12.2013
Stavby	17 328	1 058	0	18 386	1 558	577	19 367
Samostatné movité věci	27 855	2 856	3 072	27 639	5 615	4 447	28 807
- <i>Stroje a zařízení</i>	3 237	996	721	3 512	1 229	296	4 445
- <i>Dopravní prostředky</i>	9 458	231	556	9 133	2 553	3 414	8 272
- <i>Inventář</i>	15 160	1 629	1 795	14 994	1 833	737	16 090
Celkem	45 183	3 914	3 072	46 025	7 173	5 024	48 174

Zůstatková hodnota

(údaje v tis. Kč)

	Stav k 31.12.2012	Stav k 31.12.2013
Pozemky	2 635	2 635
Stavby	29 562	28 128
Samostatné movité věci	13 747	11 478
- <i>Stroje a zařízení</i>	3 307	3 740
- <i>Dopravní prostředky</i>	3 271	1 258
- <i>Inventář</i>	7 169	6 480
Nedokonč. dlouh. majetek	1 615	2 743
Celkem	47 559	44 984

Společnost pořídila v roce 2013 drobný hmotný majetek v pořizovací ceně do 5 tis. Kč, účtovaný přímo do nákladů v částce 590 tis. Kč a v roce 2012 v částce 366 tis. Kč. V nedokončeném dlouhodobém majetku Společnost eviduje IT zařízení zakoupené v rámci implementace nového informačního systému, který plánuje uvést do provozu v roce 2014.

4.1.3. Majetek zatížený zástavním právem

2013

(údaje v tis. Kč)

Popis majetku	Účetní zůstatková hodnota	Popis, rozsah a účel zástavního práva/ věcného břemena	Hodnota zajištěného závazku
Pohledávky	7 033 131	veškeré pohledávky za klienty nad zástavu jiného věřitele	1 313 730
Pohledávky	106 193	minimálně 200 % výše úvěru	
Nemovitost	27 483	Budova Pernštýnské nám. 80, Pardubice	50 000
Pohledávky	1 735 099	splňující podmínky pro zastavení	
Účty	30 183	Zůstatky na Sběrném a Vázaném účtu	586 040
Pohledávky	45 010	Minimálně 180% výše úvěru	25 000
Celkem	8 977 099		1 974 770

2012

(údaje v tis. Kč)

Popis majetku	Účetní zůstatková hodnota	Popis, rozsah a účel zástavního práva/ věcného břemena	Hodnota zajištěného závazku
Pohledávky	6 442 438	veškeré pohledávky za klienty nad zástavu jiného věřitele	1 164 885
Pohledávky	215 867	minimálně 200 % výše úvěru	
Nemovitost	28 424	Budova Pernštýnské nám. 80, Pardubice	100 000
Pohledávky	1 010 816	splňující podmínky pro zastavení	
Účty	14 306	Zůstatky na Sběrném a Vázaném účtu	376 753
Celkem	7 711 851		1 641 638

4.1.4. Majetek najatý formou finančního leasinguFinanční leasing s následnou koupí najaté věci

(údaje v tis. Kč)

Popis předmětu/skupiny předmětů	Datum zahájení	Doba trvání v měsících	Celková hodnota leasingu	Skutečně uhrazené splátky v 31.12.2012	Skutečně uhrazené splátky v 31.12.2013	Splatno v roce 2014	Splatno v dalších letech
Osobní automobily	11.7.2008	60	2 187	371	190	0	0
Osobní automobily	31.7.2008	60	647	110	56	0	0
Osobní automobily	7.10.2010	54	1 270	237	239	239	60
Osobní automobily	3.2.2011	60	968	161	162	162	176
Osobní automobily	26.5.2011	60	1648	274	276	276	368
Osobní automobily	1.8.2011	60	738	123	124	124	186
Osobní automobily	14.12.2011	60	995	166	167	167	306
Osobní automobily	28.12.2011	60	1 269	213	214	291	410
Osobní automobily	30.4.2012	60	3 100	819	518	529	1 235
Osobní automobily	13.6.2012	60	375	96	63	63	152
Osobní automobily	27.9.2012	60	3 284	667	533	556	1 528
Osobní automobily	22.3.2013	60	797	0	223	134	441
Osobní automobily	6.6.2013	60	3 151	0	868	517	1 766
IT řešení HW	31.7.2013	60	7 555	0	629	1 511	5 415
Osobní automobily	31.10.2013	60	613	0	135	100	377
Osobní automobily	27.11.2013	60	1 074	0	223	176	675
Celkem			29 671	3 237	4 620	4 845	13 095

Uvedené údaje jsou bez daně z přidané hodnoty, pokud je možno tuto daň uplatnit jako odpočet na vstupu.

4.2. Dlouhodobý finanční majetekÚčetní hodnota

(údaje v tis. Kč)

	Stav k 31.12.2011	Přírůstky	Úbytky	Přecenění k 31.12.2012	Stav k 31.12.2012	Přírůstky	Úbytky	Přecenění k 31.12.2013	Stav k 31.12.2013
Podíly v ovládaných a řízených osobách	1 161	0	1 161	0	0	0	0	0	0
Podíl v spřízněných osobách	52	0	2	0	50	0	50	0	0
Ostatní půjčky	180	0	0	0	180	0	0	0	180
Celkem	1 393	0	1 163	0	230	0	50	0	180

4.2.1. Podíly v ovládaných a řízených osobách2013

Společnost Profi Credit Expert SRL ke dni 27.06.2013 zanikla likvidací. K tomuto dni byla společnost z rejstříku firem vymazána.

2012

Společnost Profi Investment NL N.V. byla v červenci 2012 prodána společnosti PROFIREAL Group SE.

4.2.2. Půjčky a úvěry přijaté – ovládající osoba2013

(údaje v tis. Kč)

Společnost	Úroková sazba	Jištění	Datum splatnosti	Měna	Zůstatková hodnota
PROFIREAL Group SE	15,5% p.a.	Bianko směnka	výzva + 30 dnů	Kč	0
Celkem					

2012

(údaje v tis. Kč)

Společnost	Úroková sazba	Jištění	Datum splatnosti	Měna	Zůstatková hodnota
PROFIREAL Group SE	15,5% p.a.	Bianko směnka	výzva + 30 dnů	Kč	7
Celkem					

4.3. Pohledávky

4.3.1. Dlouhodobé pohledávky

K 31.12.2013 činily dlouhodobé pohledávky 1 371 460 tis. Kč, k 31.12.2012 to bylo 1 223 699 tis. Kč. Tyto položky obsahují dlouhodobé pohledávky z poskytnutých úvěrů a půjček, jež v okamžiku, ke kterému je účetní závěrka sestavena, mají dobu splatnosti delší než jeden rok. Společnost nemá žádné pohledávky se splatností delší než 5 let.

4.4. Krátkodobé pohledávky

4.4.1. Věková struktura pohledávek z obchodních vztahů

(údaje v tis. Kč)

Rok	Kategorie	Nespecifi- kované	Do splatnosti	Po splatnosti					Celkem po splatnosti	Celkem
				0 - 90	91 - 180	181 - 360	1 - 2	2 a více		
				dní	dní	dní	roky	let		
2013	Brutto	1 159 001	1 439 554	274 254	240 615	455 605	851 101	3 127 843	4 949 418	7 547 973
	Opr. položky	1 049 592	19 678	108 172	130 434	260 472	651 618	1 874 256	3 024 952	4 094 222
	Netto	109 409	1 419 876	166 082	110 181	195 133	199 483	1 253 587	1 924 466	3 453 751
2012	Brutto	860 417	1 169 346	268 810	241 998	464 587	944 347	2 495 917	4 415 659	6 445 422
	Opr. položky	802 744	16 834	114 462	132 043	266 162	557 848	1 500 238	2 570 753	3 390 331
	Netto	57 673	1 152 512	154 348	109 955	198 425	386 499	995 679	1 844 906	3 055 091

Směnečný úrok, zákonný úrok a běžící smluvní pokutu nelze zařadit v tabulce do jednotlivých košů, neboť do rozhodnutí soudu neexistuje rozhodné datum (tyto úroky jsou tedy zařazeny do kategorie nespecifikované).

K 31.12.2013 činily pohledávky (dlouhodobé i krátkodobé), sloužící jako zajištění pro přijaté bankovní úvěry 151 203 tis. Kč a pro přijaté nebankovní úvěry 8 768 230 tis. Kč.

Změnu opravné položky k pohledávkám lze rozčlenit následovně:

(údaje v tis. Kč)

	2013	2012
Počáteční stav k 1. lednu	3 390 331	2 846 030
Tvorba	774 800	728 323
Použití	-70 909	-184 022
Konečný zůstatek k 31. prosinci	4 094 222	3 390 331

4.4.2. Pohledávky k podnikům ve skupiněKrátkodobé pohledávky z obchodních vztahů

(údaje v tis. Kč)

Název společnosti	Stav k 31.12.2013	Stav k 31.12.2012
Profidebt,s.r.o.	133	105
Profidebt Slovakia, s.r.o.	27	31
Cash Gate, s.r.o.	56	135
Profiserwis Polska Sp.z. o.o.	0	5
PROFI CREDIT Bulgaria EOOD	1 729	3 294
PROFI CREDIT Slovakia,s.r.o.	1 041	703
PROFI CREDIT Poland Sp.z. o.o.	578	684
PROFI CREDIT EXPERT S.R.L.	0	2
Profi Consulting s.r.o.	22	22
OOO Profireal	3 296	0
Profi Investment NL N.V.	3	0
Profi Financial s.r.o.	0	31
Silversouth, a.s.	9	9
Southstream, a.s.	9	9
Strongwest, a.s.	9	9
TH Real, a.s.	23	23
PROFIREAL Group SE	285	8 827
Celkem krátkodobé pohledávky k podnikům ve skupině	7 220	13 889

Z výše uvedených pohledávek zachycuje půjčky a úvěry poskytnuté podnikům ve skupině následující tabulka.

2013

(údaje v tis. Kč)

Společnost	Úroková sazba	Jištění	Datum splatnosti	Měna	Zůstatková hodnota
PROFIREAL Group SE.		Bianco směnka	Na výzvu	Kč	0
PROFI CREDIT EXPERT S.R.L.		Bianco směnka	31.12.2010	Kč	0
Celkem					0

2012

(údaje v tis. Kč)

Společnost	Úroková sazba	Jištění	Datum splatnosti	Měna	Zůstatková hodnota
PROFIREAL Group SE.	15,5% p.a.	Bianco směnka	Na výzvu	Kč	8 048
PROFI CREDIT EXPERT S.R.L.	7,5% p.a.	Bianco směnka	31.12.2010	Kč	2
Celkem					8 050

4.5. Náklady příštích období

Nejvýznamnější položku tvoří poplatek za úvěr od nebankovního subjektu ve výši 18 659 tis. Kč. Další položky nákladů příštích období obsahují časově rozlišená druhá část provize úvěrovým pracovníkům, která k 31.12.2013 představovala výši 1 040 tis. Kč (k 31.12.2012 to bylo 3 580 tis. Kč) a časové rozlišení nákladů spojených s finančním leasingem automobilů, které k 31.12.2013 představovalo 13 134 tis. Kč (k 31.12.2012 to bylo 11 022 tis. Kč). Celková výše nákladů příštích období k 31.12.2013 činí 47 634 tis. Kč (k 31.12.2012 to bylo 42 674 tis. Kč).

4.6. Vlastní kapitál

Vlastní kapitál ke konci roku 2013 činí 1 205 230 tis. Kč (k 31.12.2012 to bylo 1 254 885 tis. Kč). Na konci roku 2013 byla z nerozděleného zisku minulých let vytvořena rezerva na doměřenou daňovou povinnost za rok 2006. Společnost provedla proúčtování této rezervy oproti Jinému výsledku hospodaření minulých let, vzhledem k tomu že se jedná o opravu chyby minulého období.

Základní kapitál činí 232 650 tis. Kč a skládá se ze 40 ks akcií ve jmenovité hodnotě 5 500 tis. Kč a 23 ks akcií ve jmenovité hodnotě 550 tis. Kč.

4.7. Rezervy

(údaje v tis. Kč)

	Rezerva na nevyčerpanou dovolenou	Rezerva na daň z příjmů	Rezervy celkem
Zůstatek k 31.12.2012	5 389	48 801	54 190
Tvorba rezerv	1 808	103 362	105 170
Použití rezerv	5 389	48 801	54 190
Zůstatek k 31.12.2013	1 808	103 362	105 170

4.8. Závazky

4.8.1. Dlouhodobé závazky z obchodních vztahů

(údaje v tis. Kč)

Typ závazku	Stav k 31. 12. 2013	Stav k 31. 12. 2012
Provize úvěrovým pracovníkům	93 835	98 471
Celkem	93 835	98 471

4.8.2. Vydané dluhopisy

Společnost emitovala v prosinci 2012 zaknihované dluhopisy v celkové hodnotě 3 000 000 tis. Kč (jmenovitá hodnota jednotlivých dluhopisů činí 1 Kč), splatné do deseti let od data vydání. Úroková sazba dluhopisů je 18,5% p. a. a dluhopisový úrok naběhlý k 31.12.2013 činí 1 542 tis. Kč. K 31.12.2013 nedošlo k umístění těchto dluhopisů, proto společnost nevykazuje ve výkazech žádné emitované dluhopisy.

4.8.3. Jiné dlouhodobé závazky a dlouhodobé směnky

(údaje v tis. Kč)

Typ závazku	Měna	Zůstatek k 31.12.2013	Zůstatek k 31.12.2012	Úroková sazba 2013	Forma zajištění 2013
Půjčka od nebank. subjektu	CZK	1 313 730	1 164 884	19%	Bianko směnka + veškeré zastavené pohledávky nad zástavu jiným věřitelům z úvěrů uvedených v bodě 4.10.
Půjčka od nebank. subjektu	CZK	320 820	213 148	8,18%	Bianko směnka + Zástavní právo k pohledávkám ze smluv splňující kompletní podmínky pro zastavení, Zástava Sběrného i Vázaného účtu, ručení Mateřské společnosti
Závazky z leasingu	CZK	17 905	9 251	-	-
Celkem		1 652 455	1 387 283		

Typ závazku	Měna	Zůstatek k 31.12.2013	Zůstatek k 31.12.2012
Dlouhodobá směnka	CZK	24 155	0
Celkem		24 155	0

Položka dlouhodobé závazky obsahuje závazky, které v okamžiku, k němuž je účetní závěrka sestavena, mají dobu splatnosti delší než jeden rok.

4.8.4. Dlouhodobé závazky kryté podle zástavního práva nebo zajištěné jiným způsobem

Uvedeno v bodu 4.1.3. Dlouhodobý majetek zatížený zástavním právem.

4.9. Krátkodobé závazky

Společnost eviduje v jiných krátkodobých závazcích krátkodobou část úvěru od nebankovního subjektu ve výši 267 339 tis. Kč (163 605 tis. Kč k 31.12.2012).

Věková struktura krátkodobých závazků z obchodních vztahů

(údaje v tis. Kč)

Rok	Kategorie	Do splatnosti	Po splatnosti					Celkem po splatnosti	Celkem
			0 – 90	91 - 180	181 – 360	1 - 2	2 a více		
			dní	dní	dní	roky	let		
2013	Krátkodobé	33 688	9 369	4 272	1	0	0	13 642	47 330
2012	Krátkodobé	25 441	5 215	0	6	0	0	5 221	30 662

4.9.1. Závazky k podnikům ve skupině

Krátkodobé závazky z obchodních vztahů

(údaje v tis. Kč)

Název společnosti	Stav k 31.12.2013	Stav k 31.12.2012
Profidebt, s.r.o.	569	539
Profireal Group SE	1 099	1 727
Profi Consulting s.r.o.	283	161
Silversouth, a.s.	2 000	0
Celkem krátkodobé závazky k podnikům ve skupině	3 951	2 427

4.10. Bankovní úvěry**4.10.1. Krátkodobé bankovní úvěry, půjčky a finanční výpomoci**2013

(údaje v tis. Kč)

Banka	Zůstatek k 31. 12. 2013	Úroková sazba	Forma zajištění
Bankovní subjekt	50 000	10% p.a.	Nemovitost, zastavené pohledávky ve výši 200% úvěru, vystavené ručení, zůstatky na běžných účtech, Bianco směnka
Nebankovní subjekt	9 000	15 % p.a.	Bianko směnka
Bankovní subjekt	29 115	10% p.a.	Bianko směnka
Bankovní subjekt	24 818	9,7% p.a.	Bianko směnka Zastavené pohledávky ve výši 180% úvěru
Celkem	112 933		

2012

(údaje v tis. Kč)

Banka	Zůstatek k 31. 12. 2012	Úroková sazba	Forma zajištění
Bankovní subjekt	100 000	10% p.a.	Nemovitost, zastavené pohledávky ve výši 180% úvěru, vystavené ručení, zůstatky na běžných účtech, Bianco směnka
Nebankovní subjekt	9 000	15 % p.a.	Bianko směnka
Celkem	109 000		

4.11. Dohadné účty pasivní - krátkodobé

Krátkodobé dohadné účty pasivní k 31.12.2013 činí 24 555 tis. Kč (k 31.12.2012 to bylo 5 334 tis. Kč).

4.12. Výnosy a výdaje příštích období

Výnosy příštích období k 31.12.2013 činí 1 283 202 tis. Kč (k 31.12.2012 činily 1 122 332 tis. Kč) a jsou tvořeny časově rozlišenou smluvní odměnou účtovanou od chvíle marného uplynutí lhůty o odstoupení od smlouvy o poskytnutí úvěru nebo půjčky, postupně rozpouštěnou do výnosů.

Výdaje příštích období činí 57 472 tis. Kč k 31.12.2013 (49 479 tis. Kč k 31.12.2012) a představují zejména provize úvěrovým pracovníkům ve výši 18 654 tis. Kč (20 487 tis. Kč k 31.12.2012) a úrok za úvěr od nebankovního subjektu ve výši 22 039 tis. Kč (20 114 tis. Kč k 31.12.2012).

4.13. Daň z příjmů**4.14. Odložená daň**

Odložený daňový závazek lze analyzovat následovně:

	(údaje v tis. Kč)	
	Stav k 31. 12. 2013	Stav k 31. 12. 2012
Daňový závazek		
Rozdíl mezi účetní a daňovou zůstatkovou cenou	23 605	23 487
Zůstatek odběratelů – penalizace	2 192 500	2 060 333
Zůstatek odběratelů – penalizace ostatní	6 954	7 051
Zůstatek odběratelů- běžící smluvní pokuta	78 640	16 469
Nestržené pokuty obchodních zástupců za 1. splátku	177	177
Zůstatek ost. pohl.-směnečný úrok	846 574	728 737
Zůstatek ost. pohl.-zákoný úrok	233 787	115 211
Zůstatek ost. pohl. – DUD penalizace	283 865	280 806
Odložený daňový závazek - základ celkem	3 666 102	3 232 271
Daňová pohledávka		
Tvorba OP ke smluvním pokutám	1 411 555	1 271 077
Tvorba OP ke směnečnému a zákonnému úroku	982 748	788 052
Tvorba OP k DUD	239 677	202 418
Tvorba OP k běžícím smluvním pokutám	66 844	13 998
Rezerva na nevyčerpanou dovolenou	1 808	5 389
Odložená daňová pohledávka – základ celkem	2 702 632	2 280 934
Výsledný základ odložené daně	963 470	951 337
Odložená daň – závazek (2013: 19%, 2014: 19%)	183 059	180 754
Již zaúčtovaná odložená daň	180 754	180 606
Odložená daň k zaúčtování do výkazu zisku a ztráty	2 305	148

4.14.1. Daňový náklad

Výše daně za rok může být porovnána se ziskem dle výsledovky následovně:

	(údaje v tis. Kč)	
	Stav k 31. 12. 2013	Stav k 31. 12. 2012
Zisk před zdaněním	155 580	176 600
Sazba daně z příjmů	19%	19%
Daň při lokální sazbě daně z příjmů	29 560	33 554
Daňový dopad nákladů/výnosů, které nejsou daňově uznatelné	28 664	15 369
Splatná daň běžného účetního období	58 224	48 923
Srážková daň běžného účetního období	249	228

Změna odloženého daňového závazku	2 305	148
Celkem daň z příjmů za běžnou činnost a z mimořádné činnosti	60 778	49 299

4.15. Tržby za prodej služeb

(údaje v tis. Kč)

	Období do 31.12.2013			Období do 31.12.2012		
	Tuzem.	Zahr.	Celkem	Tuzem.	Zahr.	Celkem
Tržby z prodeje služeb (poradenské služby)	279	10 796	11 075	342	8 873	9 215
Tržby z poskytování ochranné známky	3	4 780	4 783	-131	3 065	2 934
Tržby – nájemné nemovitostí	1 365	0	1 365	1 575	0	1 575
Tržby - úklid prostor	21	0	21	20	0	20
Tržby - provoz internet	28	0	28	28	0	28
Tržby – nájem movitých věcí	462	0	462	339	0	339
Tržby – vodné, stočné	5	0	5	4	0	4
Tržby – ostatní	165	164	329	162	0	162
Tržby za prodej služeb celkem	2 328	15 740	18 068	2 339	11 938	14 277

4.16. Transakce se spřízněnými subjekty

4.16.1. Výnosy realizované se spřízněnými subjekty

2013

(údaje v tis. Kč)

Subjekt	Ostatní výnosy	Služby	Celkem
Profidebt, s.r.o.	958	283	1 241
Cash gate, s.r.o.	453	0	453
PROFI CREDIT Slovakia s.r.o.	2 182	3 551	5 733
PROFI CREDIT Polska Sp.z.o.o.	1 783	3 905	5 688
PROFI CREDIT Bulgaria EOOD	803	2 890	3 693
Profidebt Slovakia, s.r.o.	0	261	261
Profi Financial, s.r.o.	0	0	0
Silversouth, a.s.	17	0	17
Southstream, a.s.	17	0	17
Strongwest, a.s.	17	0	17
TH Real, a.s.	76	0	76
Profi Consulting, s.r.o.	70	0	70
PROFI CREDIT EXPERT S.R.L.	0	0	0
Profireal Group SE	1 346	202	1 548
OOO Profireal	124	41	165
Celkem	7 846	11 133	18 979

2012

(údaje v tis. Kč)

Subjekt	Ostatní výnosy	Služby	Celkem
Profidebt, s.r.o.	1 141	279	1 420
Cash gate, s.r.o.	341	4	345
PROFI CREDIT Slovakia s.r.o.	1 330	3 185	4 515
PROFI CREDIT Polska Sp.z.o.o.	1 154	2 850	4 004
PROFI CREDIT Bulgaria EOOD	594	2 367	2 961
Profidebt Slovakia, s.r.o.	0	274	274
Profi Financial, s.r.o.	245	0	245
Silversouth, a.s.	17	0	17
Southstream, a.s.	17	0	17
Strongwest, a.s.	17	0	17
TH Real, a.s.	72	0	72
Profi Consulting, s.r.o.	67	0	67
PROFI CREDIT EXPERT S.R.L.	0	67	67
Profireal Group SE	82	176	258
Celkem	5 077	9 202	14 279

Veškeré výnosy se spřízněnými subjekty byly realizovány v cenách obvyklých.

4.16.2. Nákupy realizované se spřízněnými subjekty

2013

(údaje v tis. Kč)

Subjekt	Služby	Ost. náklady	Celkem
PROFI CREDIT Poland Sp.z.o.o.	0	119	119
PROFI CREDIT Slovakia, s.r.o.	0	130	130
PROFI CREDIT Bulgaria EOOD	0	0	0
PROFIREAL Group SE	0	10 630	10 630
Profi Financial s.r.o.	0	0	0
Profi Consulting s.r.o.	1 420	0	1 420
Profidebt, s.r.o.	6 134	0	6 134
Silversouth, a.s.	0	2 120	2 120
Celkem	7 554	12 999	20 553

2012

(údaje v tis. Kč)

Subjekt	Služby	Ost. náklady	Celkem
PROFI CREDIT Poland Sp.z.o.o.	0	41	41
PROFI CREDIT Slovakia, s.r.o.	0	113	113
PROFI CREDIT Bulgaria EOOD	0	74	74
PROFIREAL Group SE	0	9 400	9 400
Profi Financial s.r.o.	610	0	610
Profi Consulting s.r.o.	1 457	0	1 457
Profidebt, s.r.o.	5 538	219	5 757
Celkem	7 605	9 847	17 452

4.16.3. Další transakce se spřízněnými subjekty

Společnost v roce 2013 poskytla 2 krátkodobé půjčky společnosti Profidebt s.r.o. na základě Rámcové smlouvy o úvěru č. 01/12/2009, podepsané 1.12.2009. Úroková sazba činila 9,5% p.a. a úvěrový rámec byl stanoven na 5 mil. Kč. Celková jistina obou poskytnutých půjček činila dohromady 7 mil. Kč a byla splacena v témže roce vč. naběhlých úroků ve výši 34 tis. Kč.

Společnost v roce 2009 poskytla půjčku společnosti PROFÍ CREDIT Romania, IFN S.A. Půjčka byla poskytnuta na základě smlouvy o úvěru č. 01/11/2007, podepsané dne 21.11.2007, u které úroková sazba činila 7,5 % p.a., rámec úvěru 8 000 tis. Kč se splatností do 31.12.2010. Společnost uhradila celou jistinu, k 31.12.2013 byl odepsán zbývající úrok ve výši 2 tis. Kč, a to z důvodu likvidace společnosti PROFÍ CREDIT Expert SRL (dříve Romania, INF S.A.).

Společnost v roce 2012 poskytla půjčku společnosti Profireal Group SE. Půjčka byla poskytnuta na základě Rámcové smlouvy o úvěru č. PG/PRC/01/2010, podepsané 19.1.2010, u které úroková sazba činila 10 % p.a., rámec úvěru byl 5 mil. Kč. Na základě Dodatku č.1 k této smlouvě byl v roce 2012 navýšen rámec úvěru na 10 mil. Kč a úroková sazba na 15,5% p.a. V roce 2013 byla splacena celá jistina ve výši 15 mil. Kč a naběhlé úroky ve výši 1 394 tis. Kč.

Společnosti byly v roce 2013 poskytnuty 4 krátkodobé půjčky od společnosti Profidebt s.r.o. Půjčky byly poskytnuty na základě Dodatku č.2 k Rámcové smlouvě o úvěru č. 27/12/2007, podepsané 27.12.2007. Úroková sazba činila 10 % p.a., rámec úvěru zůstal 10 mil. Kč.

Celková jistina všech půjček za rok 2013 činila 14,5 mil. Kč a byla v témže roce splacena i s naběhlými úroky ve výši 29 tis. Kč.

Společnosti byla v roce 2012 poskytnuta půjčka od společnosti Profireal Group SE. Půjčka byla poskytnuta na základě Rámcové smlouvy o úvěru č. PCT/PG/11/2011, podepsané 16.11.2011, u které úroková sazba činila 15,5 % p.a. a rámec úvěru byl stanoven na 50 mil. Kč. Společnost uhradila celou jistinu, k 31.12.2012 je evidován zůstatek úroků ve výši 6 tis. Kč. Tento zůstatek byl na začátku roku 2013 splacen.

Společnosti byla v roce 2013 poskytnuta půjčka od společnosti Silversouth, a.s. Půjčka byla poskytnuta na základě Rámcová smlouva o úvěru č. 06/08/2009, podepsané 7.8.2009, u které úroková sazba činila 7,5 % p.a. a rámec úvěru byl stanoven na 2 mil. Kč. Společnost uhradila úroky k 31.12.2013 ve výši 120 tis. Kč.

4.17. Spotřebované nákupy

(údaje v tis. Kč)

	Období do 31. 12. 2013	Období do 31. 12. 2012
Spotřeba materiálu	9 526	11 701
Spotřeba energie	2 868	2 654
Spotřebované nákupy celkem	12 394	14 355

4.18. Služby

(údaje v tis. Kč)

	Období do 31. 12. 2013	Období do 31. 12. 2012
Opravy a udržování	2 660	1 864
Cestovné	3 787	4 054
Náklady na reprezentaci	4 398	3 266
Telefon, fax, internet, poštovné	9 126	9 089
Poradenské služby	11 169	8 767
<i>Odměna auditorské spol. za povinný audit</i>	3 568	2 241
Nájemné	8 406	9 428
Leasing	4 432	2 801
Zprostředkování zaměstnanců	1 192	1 149
Notářské a právní služby	11 242	10 676
Inzerce, reklama	34 515	28 157
Jazykový překlad	309	371
Ostatní služby	25 881	15 951
Celkem	117 117	95 573

4.19. Ostatní provozní výnosy

(údaje v tis. Kč)

	Období do 31. 12. 2013	Období do 31. 12. 2012
Smluvní pokuty a úroky z prodlení	660 763	648 438
Ostatní provozní výnosy	130 812	134 255
Celkem	791 575	782 693

Ostatní provozní výnosy tvoří především náklady za právní zastoupení při vymáhání pohledávek za dlužníky, které Společnost v roce 2013 přenesla na své dlužníky v celkové výši 93 640 tis. Kč.

4.20. Ostatní provozní náklady

(údaje v tis. Kč)

	Období do 31. 12. 2013	Období do 31. 12. 2012
Dary	1 070	1 089
Ostatní pokuty a penále	7	1
Odpisy pohledávek a postoupené pohledávky	89 956	197 340
Manka a škody v provozní oblasti	0	4 682
Ostatní provozní náklady	34 012	5 296
Celkem	125 045	208 408

V roce 2013 společnost odepsala na základě potvrzení exekutora o bezvyslednosti exekučního konání pohledávky ve výši 71 267 tis. Kč. V roce 2012 společnost odepsala na základě potvrzení exekutora pohledávky ve výši 184 067 tis. Kč.

4.21. Výnosové úroky

(údaje v tis. Kč)

	Období do 31. 12. 2013	Období do 31. 12. 2012
Úroky z bankovních účtů běžných	34	12
Úroky z bankovních účtů vkladových	0	2
Celkem	34	14

4.22. Ostatní finanční výnosy

(údaje v tis. Kč)

	Období do 31. 12. 2013	Období do 31. 12. 2012
Kurzové zisky	244	82
Ostatní finanční výnosy	936 291	810 260
Celkem	936 535	810 342

Ostatní finanční výnosy zahrnují běžnou odměnu za poskytnutí úvěru nebo půjčky (hlavní výnos společnosti).

4.23. Nákladové úroky

(údaje v tis. Kč)

	Období do 31. 12. 2013	Období do 31. 12. 2012
Úroky z bankovních úvěrů	3 455	10 576
Ostatní úroky jiným věřitelům	295 315	253 766
Celkem	298 770	264 342

4.24. Ostatní finanční náklady

(údaje v tis. Kč)

	Období do 31. 12. 2013	Období do 31. 12. 2012
Kurzové ztráty	294	277
Úrok – směnka vlastní	94	0
Ostatní finanční náklady – poplatek za poskytnutí bankovního úvěru	8 682	498
Ostatní finanční náklady	159 694	139 956
Celkem	168 764	140 731

Ostatní finanční náklady zahrnují zejména provize zprostředkovatelů půjček, a to ve výši 140 493 tis. Kč (124 659 tis. Kč v roce 2012).

5. ZAMĚSTNANCI, VEDENÍ SPOLEČNOSTI A STATUTÁRNÍ ORGÁNY

5.1. Osobní náklady a počet zaměstnanců

Průměrný přepočtený počet zaměstnanců a členů vedení společnosti za rok 2013 a 2012 je následující:

2013

	Počet	Mzdové náklady	Soc. a zdrav. zabezpečení	Ostatní náklady	Osobní náklady celkem
Zaměstnanci	165	71 741	26 093	1 499	99 333
Vedení společnosti	15	20 643	5 620	117	26 380
Celkem	180	92 384	31 713	1 616	125 713

(údaje v tis. Kč)

2012

	Počet	Mzdové náklady	Soc. a zdrav. zabezpečení	Ostatní náklady	Osobní náklady celkem
Zaměstnanci	169	66 645	23 061	1 457	91 163
Vedení společnosti	18	22 951	6 432	138	29 521
Celkem	187	89 596	29 493	1 595	120 684

(údaje v tis. Kč)

Odměny členům orgánů společnosti, včetně odměn členům dozorčí rady, za výkon funkce činí 18 017 tis. Kč v roce 2013 a 20 001 tis. Kč v roce 2012. Počet zaměstnanců vychází z průměrného přepočteného stavu pracovníků. Pod pojmem vedení společnosti se rozumí vrcholový management.

5.2. Poskytnuté půjčky, úvěry či ostatní plnění

V roce 2013 a 2012 obdrželi členové představenstva a dozorčí rady následující odměny nad rámec základního platu:

2013

	Představenstvo	Dozorčí rada
Odměny	17 680	1 233
Osobní vozy / jiné movité a nemovité věci s možností využití pro soukromé účely (údaj představuje částku, o kterou se zvyšuje daňový základ pracovníků)	337	0
Celkem	18 017	1 233

(údaje v tis. Kč)

2012

(údaje v tis. Kč)

	Představenstvo	Dozorčí rada
Odměny	19 664	180
Osobní vozy / jiné movité a nemovité věci s možností využití pro soukromé účely (údaj představuje částku, o kterou se zvyšuje daňový základ pracovníků)	337	0
Celkem	20 001	180

6. ZÁVAZKY NEUVEDENÉ V ÚČETNICTVÍ

Společnost nemá závazky neuvedené v účetnictví a není si vědoma žádných potenciálních ztrát.

Vystavené záruční směnky

Společnost má vystavené bílko směnky poskytovatelům bankovních i nebankovních úvěrů.

Soudní spory

K 31. 12. 2013 se společnost neúčastnila žádného soudního sporu, jehož rozhodnutí by mělo podstatný dopad na společnost.

Ručení třetím osobám

Společnost k 31.12.2013 ručila za úvěr sesterské společnosti Profidebt, s. r. o. u společnosti WPB Capital, spořitelní družstvo. K 31.12.2013 byla tato záruka za poskytnutý úvěr ve výši 43 000 tis. CZK.

7. UDÁLOSTI, KTERÉ NASTALY PO DATU ÚČETNÍ ZÁVĚRKY

Po datu účetní závěrky nedošlo k žádným událostem, které by měly významný dopad na účetní závěrku.

8. ZPRÁVA O VZTAZÍCH S PROPOJENÝMI OSOBAMI ZA ROK 2013

Sestavená podle ustanovení § 66a odst. 9 - 11 zákona č. 513/1991 Sb., Obchodní zákoník, ve znění pozdějších předpisů

Obchodní firma: PROFIT CREDIT Czech, a.s.
Sídlo: Praha 1, Klimentská 1216/46, 110 00
IČ: 61 86 00 69
zapsaná v OR: 5.12.1994
vedeného u: Městského soudu v Praze, oddíl B, vložka 2892

A. Seznam propojených osob

1. Seznam ovládajících osob v postavení vůči společnosti

Firma (název, jméno) a sídlo ovládající osoby	Důvod statutu ovládající osoby *	Výše hlasovacích práv
PROFIREAL Group SE Martinus Nijhofflaan 2, Delft, PSČ 2624ES, Nizozemské království	A	100%
David Beran, r.č. 670926/0393, Úřad městské části Praha 1, Vodičkova 18, 110 00 Praha 1 výkon prostřednictvím PROFIREAL Group SE		

* Možnosti:

- A Většinový společník – přímá účast (při nejisté struktuře společníků stačí 40 % ní účast (§ 66a odst. 5 OZ))
- B Většinový společník – nepřímý výkon práv (uvede se prostřednictvím koho jsou práva vykonávána)
- C Jednání ve shodě s ostatními společníky, společně disponováno většinou hlasovacích práv (uvedou se všichni společníci jednající ve shodě)

2. Seznam dalších osob ovládaných ovládajícími osobami

<u>Firma (název, jméno) a sídlo ovládající osoby</u>	<u>Název a sídlo ostatních ovládaných společností touto ovládající osobou</u>
PROFIREAL Group SE, Martinus Nijhofflaan 2, Delft, 2624ES, Nizozemské království	PROFI CREDIT Slovakia, s.r.o. Pribinova 25, Bratislava, PSČ 824 96
	PROFI CREDIT Bulgaria EOOD 49 Bulgaria Blvd., 1404 Sofia
	PROFI CREDIT Poland Sp. z o.o., Browarna 2, 43-300 Bielsko-Biala
	PROFIDEBT, s.r.o. Praha 1, Klimentuská 1216/46, PSČ 110 00
	PROFIDEBT Slovakia, s.r.o. Mliekarenská 10, Bratislava 26, PSČ 824 96
	PROFIDEBT Polska Sp. z o.o., Browarna 2, 43-300 Bielsko-Biala
	PROFIDEBT Bulgaria EOOD 49 Bulgaria Blvd., 1404 Sofia
	OOO PROFIREAL 4 Grivtsova Pereulok, Office 501, 190000 Saint-Petersburg
	Cash Gate Slovakia, s.r.o. Pribinova 25, Bratislava 811 09
	Cash Gate Poland Sp. z o.o. Browarna 2, 43-300 Bielsko-Biala
	PROFI Consulting, s.r.o. Pernštýnské nám. čp. 80, 530 02 Pardubice
	PROFI Investment NL N.V. Saturnusstraat 25j, 2132HB Hoofddorp
	PROFI Exploration B.V. Delft, Martinus Nijhofflaan 2, PSČ 2624 ES
	PROFI Exploration Tyumen B.V. Delft, Martinus Nijhofflaan 2, PSČ 2624 ES
	Limited Liability Company Golyschmanovoneftegaz Tyumen Volodarskovo str. 14, PSČ 625003
	PGJT B.V. Delft, Martinus Nijhofflaan 2, PSČ 2624 ES
	Cash Gate, s.r.o. Klimentuská 1216/46, 110 00 Praha 1
	Strongwest, a.s. Pernštýnské nám.80, 530 02 Pardubice - Staré Město
	Southstream, a.s. Pernštýnské nám.80, 530 02 Pardubice - Staré Město
	Silversouth, a.s. Pernštýnské nám.80, 530 02 Pardubice - Staré Město
	TH Real, a. s. Thunovská 192/27, 118 00 Praha 1

B. Přehled o transakcích, pohledávkách a závazcích mezi propojenými osobami**1. Transakce typu nákup (z pohledu společnosti) za celé účetní období**

Společnost	Popis transakce, smlouvy, protiplnění, opatření – jejich výhody a nevýhody	Finanční objem včetně DPH
Profidebt,s.r.o.	Mandátní smlouva ze dne 1.7.2006	6 110 tis. Kč
Profidebt,s.r.o.	Přefakturace – reprezentace	24 tis. Kč
Profi Consulting.s.r.o.	Ekonomické poradenství, služby, vrátnice	1 420 tis. Kč
Silversouth, a.s.	Půjčka	2 000 tis. Kč
Silversouth, a.s.	Úrok z půjčky	120 tis. Kč
PROFIREAL Group SE	Odměna za ručení	10 630 tis. Kč
PROFI CREDIT Slovakia, s.r.o.	Srážková daň	130 tis. Kč
PROFI CREDIT Poland Sp.z.o.o.	Srážková daň	119 tis. Kč

Společnosti byly v roce 2013 poskytnuty 4 krátkodobé půjčky od společnosti Profidebt s.r.o. Půjčky byly poskytnuty na základě Dodatku č.2 k Rámcové smlouvě o úvěru č. 27/12/2007, podepsané 27.12.2007. Úroková sazba činila 10 % p.a., rámec úvěru zůstal 10 mil. Kč. Celková jistina všech půjček za rok 2013 činila 14,5 mil. Kč a byla v témže roce splacena i s naběhlými úroky ve výši 29 tis. Kč.

Společnosti byla v roce 2012 poskytnuta půjčka od společnosti Profireal Group SE. Půjčka byla poskytnuta na základě Rámcové smlouvy o úvěru č. PCT/PG/11/2011, podepsané 16.11.2011, u které úroková sazba činila 15,5 % p.a. a rámec úvěru byl stanoven na 50 mil. Kč. Společnost uhradila celou jistinu, k 31.12.2012 je evidován zůstatek úroků ve výši 6 tis. Kč. Tento zůstatek byl na začátku roku 2013 splacen.

Společnosti byla v roce 2013 poskytnuta půjčka od společnosti Silversouth, a.s. Půjčka byla poskytnuta na základě Rámcové smlouvy o úvěru č. 06/08/2009, podepsané 7.8.2009, u které úroková sazba činila 7,5 % p.a. a rámec úvěru byl stanoven na 2 mil. Kč. Společnost uhradila úroky k 31.12.2013 ve výši 120 tis. Kč.

2. Transakce typu prodej (z pohledu společnosti) za celé účetní období

Společnost	Popis transakce, smlouvy, protiplnění, opatření – jejich výhody a nevýhody	Finanční objem bez DPH
Profidebt,s.r.o.	Podnájemní smlouva Palác Karlín - nájemné	32 tis. Kč
Profidebt,s.r.o.	Podnájemní smlouva Palác Karlín - služby	11 tis. Kč
Profidebt,s.r.o.	Rámcová smlouva o poskytování poradenských služeb	280 tis. Kč
Profidebt,s.r.o.	Odměna za ručení	559 tis. Kč
Profidebt,s.r.o.	Úroky z půjčky	34 tis. Kč
Profidebt,s.r.o.	Podnájemní smlouva Jindřišská - nájemné	56 tis. Kč
Profidebt,s.r.o.	Podnájemní smlouva Jindřišská - služby	41 tis. Kč
Profidebt,s.r.o.	Podnájemní smlouva Klimentská	225 tis. Kč
Profidebt,s.r.o.	Služby spojené s provozem a administrací MIS	3 tis. Kč
Cash Gate, s.r.o.	Podnájemní smlouva Pernštýnské nám. - nájemné	88 tis. Kč
Cash Gate, s.r.o.	Podnájemní smlouva Jindřišská - nájemné	15 tis. Kč
Cash Gate, s.r.o.	Podnájemní smlouva Jindřišská - služby	3 tis. Kč
Cash Gate, s.r.o.	Podnájemní smlouva Klimentská	41 tis. Kč
Cash Gate, s.r.o.	Pronájem dopravních prostředků	278 tis. Kč
Cash Gate, s.r.o.	Prodej notebooků a mobilních telefonů	28 tis. Kč
Profidebt Slovakia,s.r.o.	Smlouva o poskytování poradenských služeb	258 tis. Kč
Profidebt Slovakia,s.r.o.	Služby spojené s provozem a administrací MIS	3 tis. Kč
OOO Profireal	Přefakturace poradenských služeb	41 tis. Kč
OOO Profireal	Přefakturace nákladů na založení spol.	124 tis. Kč
PROFI CREDIT Slovakia,s.r.o.	Smlouva o poskytování poradenských služeb	3 548 tis. Kč
PROFI CREDIT Slovakia, s.r.o.	Služby spojené s provozem a administrací MIS	3 tis. Kč
PROFI CREDIT Slovakia, s.r.o.	Použití ochranné známky	2 182 tis. Kč
PROFI CREDIT Poland Sp.z.o.o.	Smlouva o poskytování poradenských služeb	3 902 tis. Kč
PROFI CREDIT Poland Sp.z.o.o.	Použití ochranné známky	1 783 tis. Kč
PROFI CREDIT Poland Sp.z.o.o.	Služby spojené s provozem a administrací MIS	3 tis. Kč
PROFI CREDIT Bulgaria, EOOD	Smlouva o poskytování poradenských služeb	2 886 tis. Kč
PROFI CREDIT Bulgaria, EOOD	Použití ochranné známky	803 tis. Kč
PROFI CREDIT Bulgaria, EOOD	Služby spojené s provozem a administrací MIS	4 tis. Kč
PROFIREAL Group SE	Smlouva o poskytování poradenských služeb	202 tis. Kč
PROFIREAL Group SE	Úroky z půjčky	1 346 tis. Kč
Silversouth, a.s.	Smlouva o nájmu nebytových prostor - nájemné	15 tis. Kč
Silversouth, a.s.	Smlouva o nájmu nebytových prostor - služby	2 tis. Kč
Southstream, a.s.	Smlouva o nájmu nebytových prostor - nájemné	15 tis. Kč
Southstream, a.s.	Smlouva o nájmu nebytových prostor - služby	2 tis. Kč

Strongwest, a.s.	Smlouva o nájmu nebytových prostor - nájemné	15 tis. Kč
Strongwest, a.s.	Smlouva o nájmu nebytových prostor - služby	2 tis. Kč
TH Real, a. s.	Pronájem dopravního prostředku	76 tis. Kč
Profi Consulting,s.r.o.	Smlouva o nájmu nebytových prostor - nájemné	38 tis. Kč
Profi Consulting,s.r.o.	Smlouva o nájmu nebytových prostor - služby	32 tis. Kč

Společnost v roce 2013 poskytla 2 krátkodobé půjčky společnosti Profidebt s.r.o. na základě Rámcové smlouvy o úvěru č. 01/12/2009, podepsané 1.12.2009. Úroková sazba činila 9,5% p.a. a úvěrový rámec byl stanoven na 5 mil. Kč. Celková jistina obou poskytnutých půjček činila dohromady 7 mil. Kč a byla splacena v témže roce vč. naběhlých úroků ve výši 34 tis. Kč.

Společnost v roce 2009 poskytla půjčku společnosti PROFÍ CREDIT Romania, IFN S.A. Půjčka byla poskytnuta na základě smlouvy o úvěru č. 01/11/2007, podepsané dne 21.11.2007, u které úroková sazba činila 7,5 % p.a., rámec úvěru 8 000 tis. Kč se splatností do 31.12.2010. Společnost uhradila celou jistinu, k 31.12.2013 byl odepsán zbývající úrok ve výši 2 tis. Kč, a to z důvodu likvidace společnosti PROFÍ CREDIT Romania, INF S.A.

Společnost v roce 2012 poskytla půjčku společnosti Profireal Group SE. Půjčka byla poskytnuta na základě Rámcové smlouvy o úvěru č. PG/PRC/01/2010, podepsané 19.1.2010, u které úroková sazba činila 10 % p.a., rámec úvěru byl 5 mil. Kč. Na základě Dodatku č.1 k této smlouvě byl v roce 2012 navýšen rámec úvěru na 10 mil. Kč a úroková sazba na 15,5% p.a. V roce 2013 byla splacena celá jistina ve výši 15 mil. Kč a naběhlé úroky ve výši 1 394 tis. Kč.

3. Seznam pohledávek evidovaných vůči propojeným osobám

Společnost	Typ pohledávky, popis	Zůstatek pohledávky netto k 31.12.2013
Profidebt,s.r.o.	Smlouva o nájmu nebytových prostor	26 tis. Kč
Profidebt,s.r.o.	Smlouva o poskytování poradenských služeb	19 tis. Kč
Profidebt,s.r.o.	Pojištění statutárů	36 tis. Kč
Profidebt,s.r.o.	Přefakturace domén	3 tis. Kč
Profidebt,s.r.o.	Služby	11 tis. Kč
Profidebt,s.r.o.	Odměna za ručení	38 tis. Kč
Cash Gate, s.r.o.	Smlouva o nájmu nebytových prostor	10 tis. Kč

Cash Gate, s.r.o.	Služby	2 tis. Kč
Cash Gate, s.r.o.	Pronájem aut	21 tis. Kč
Cash Gate, s.r.o.	Přefakturační právních služeb	2 tis. Kč
Cash Gate, s.r.o.	Přefakturační použití shell karty	16 tis. Kč
Cash Gate, s.r.o.	Přefakturační - webhosting pro doménu	3 tis. Kč
Cash Gate, s.r.o.	Přefakturační el. energie	1 tis. Kč
Cash Gate, s.r.o.	Přefakturační výměna pneumatik	2 tis. Kč
Silversouth, a.s.	Smlouva o nájmu nebytových prostor	8 tis. Kč
Silversouth, a.s.	Služby	1 tis. Kč
Southstream, a.s.	Smlouva o nájmu nebytových prostor	8 tis. Kč
Southstream, a.s.	Služby	1 tis. Kč
Strongwest, a.s.	Smlouva o nájmu nebytových prostor	8 tis. Kč
Strongwest, a.s.	Služby	1 tis. Kč
TH Real, a. s.	Pronájem auta	9 tis. Kč
TH Real, a. s.	Přefakturační zimní kola a kryty kol	13 tis. Kč
Profidebt Slovakia,s.r.o.	Smlouva o poskytování poradenských služeb	21 tis. Kč
Profidebt Slovakia,s.r.o.	Přefakturační domény	2 tis. Kč
Profidebt Slovakia,s.r.o.	Pojištění statutárů	4 tis. Kč
PROFI CREDIT Bulgaria,EOOD	Smlouva o poskytování poradenských služeb	1 533 tis. Kč
PROFI CREDIT Bulgaria,EOOD	Přefakturační – poradenské služby	71 tis. Kč
PROFI CREDIT Bulgaria,EOOD	Služby spojené s MIS	43 tis. Kč
PROFI CREDIT Bulgaria,EOOD	Přefakturační - segmentace zákazníků	24 tis. Kč
PROFI CREDIT Bulgaria,EOOD	Přefakturační . taxi	5 tis. Kč
PROFI CREDIT Bulgaria,EOOD	Přefakturační – grafické práce	38 tis. Kč
PROFI CREDIT Bulgaria,EOOD	Pojištění statutárů	15 tis. Kč
PROFI CREDIT Slovakia,s.r.o.	Smlouva o poskytování poradenských služeb	767 tis. Kč
PROFI CREDIT Slovakia,s.r.o.	Přefakturační – poradenské služby	112 tis. Kč
PROFI CREDIT Slovakia,s.r.o.	Přefakturační – skorovací karta	105 tis. Kč
PROFI CREDIT Slovakia,s.r.o.	Pojištění statutárů	49 tis. Kč
PROFI CREDIT Slovakia,s.r.o.	Služby spojené s MIS	9 tis. Kč
PROFI CREDIT Poland,Sp.z.o.o.	Smlouva o poskytování porad.služeb	392 tis. Kč
PROFI CREDIT Poland,Sp.z.o.o.	Pojištění statutárů	80 tis. Kč
PROFI CREDIT Poland,Sp.z.o.o.	Přefakturační – skorovací karta	105 tis. Kč
Profi Consulting,s.r.o.	Služby	3 tis. Kč
Profi Consulting,s.r.o.	Smlouva o nájmu nebytových prostor	19 tis. Kč
Profi Investment NL N.V.	Přefakturační domény	3 tis. Kč
OOO PROFIREAL	Přefakturační nákladů na založení spol.	2 476 tis. Kč

OOO PROFIREAL	Přefakturační poradenských služeb	820 tis. Kč
PROFIREAL Group SE	Smlouva o poskytování poradenských služeb	19 tis Kč
PROFIREAL Group SE	Přefa.letenky+cest.náhrady+cestovní pojištění+víza	251 tis. Kč
PROFIREAL Group SE	Přefakturační domén	15 tis. Kč

4. Seznam závazků evidovaných vůči propojeným osobám

Společnost	Typ závazku, popis	Neuhrazená část závazku
PROFIREAL Group SE	Odměna za ručení	1 099 tis. Kč
Profidebt,s.r.o.	Mandátní smlouva ze dne 1.7.2006	569 tis. Kč
Profi Consulting,s.r.o.	Služby IT	194 tis. Kč
Profi Consulting,s.r.o.	Daňové poradenství - přefakturační	61 tis. Kč
Profi Consulting,s.r.o.	Poradenství	29 tis. Kč
Silversouth, a.s.	Půjčka	2 000 tis. Kč

5. Smlouvy uzavřené v roce 2013

Společnost PROFÍ CREDIT Czech, a.s. s výše uvedenými spřízněnými osobami neuzavřela v roce 2013 žádné smlouvy.

Komentář: Smlouvy uzavřené společností PROFÍ CREDIT Czech, a.s. s výše uvedenými spřízněnými osobami v předešlých obdobích byly uzavřeny za podmínek obvyklých v obchodním styku s respektováním cen obvyklých v daném místě a čase. Na základě výše uvedeného lze konstatovat, že z uzavřených smluv nevznikla žádná ze stran majetková či jiná újma, kterou by bylo nutné kompenzovat.

V Pardubicích, dne 11.3.2014



Ing. David Chour
předseda představenstva



Ing. Rudolf Cejnar
člen představenstva

9. KONTAKTY

Název společnosti:

PROFI CREDIT Czech, a.s.

Sídlo společnosti:

Klimentská 1216/46

PSČ 110 00 Praha 1

Korespondenční adresa:

nábřeží Závodu míru 2738–9

PSČ 530 02, Pardubice

Právní forma:

akciová společnost

Identifikační číslo:

61860069

DIČ:

CZ61860069

Tel.: +420 466 741 417

Fax.: +420 466 741 440

e-mail: proficredit@proficredit.cz